

Приложение ППСЗ по специальности 44.02.04 Специальное дошкольное образование  
2024-2025 уч.г.: Рабочая программа учебной дисциплины  
ОП 09. Основы логопедии

МИНИСТЕРСТВО ОБРАЗОВАНИЯ БЕЛГОРОДСКОЙ ОБЛАСТИ  
ОБЛАСТНОЕ ГОСУДАРСТВЕННОЕ АВТОНОМНОЕ ПРОФЕССИОНАЛЬНОЕ  
ОБРАЗОВАТЕЛЬНОЕ УЧРЕЖДЕНИЕ  
«АЛЕКСЕЕВСКИЙ КОЛЛЕДЖ»

**Комплект  
контрольно-оценочных средств**

по учебной дисциплине

**ОП 09. Основы логопедии**

для специальности

**44.02.04 Специальное дошкольное образование**

г. Алексеевка  
2024

Комплект оценочных средств разработан на основе Федерального государственного образовательного стандарта среднего профессионального образования (ФГОС СПО) по специальности 44.02.04 Специальное дошкольное образование, утвержденный приказом Министерства просвещения Российской Федерации № 687 от 14 сентября 2023 года, с учетом профессионального стандарта «Педагог (педагогическая деятельность в сфере дошкольного, начального общего, основного общего, среднего общего образования) (воспитатель, учитель)», утвержденного приказом Министерства труда и социальной защиты Российской Федерации от 18 октября 2013 года № 544н.

Составитель:

Кузнецова Т.С., преподаватель ОГАОУ «Алексеевский колледж»

## 1. Паспорт комплекта оценочных средств

### 1.1 Область применения комплекта оценочных средств

Контрольно-оценочные средства (КОС) предназначены для контроля и оценки образовательных достижений обучающихся, освоивших программу учебной дисциплины ОП 09. Основы логопедии.

КОС включают контрольные материалы для проведения текущей и промежуточной аттестации в форме экзамена. КОС разработан на основании рабочей программы учебной дисциплины ОП 09. Основы логопедии.

### 1.2 Цели и задачи учебной дисциплины – требования к результатам освоения программы:

Общие компетенции (ОК), которые актуализируются при изучении учебной дисциплины:

ОК 01. Выбирать способы решения задач профессиональной деятельности применительно к различным контекстам;

ОК 02. Использовать современные средства поиска, анализа и интерпретации информации и информационные технологии для выполнения задач профессиональной деятельности;

ОК 05. Осуществлять устную и письменную коммуникацию на государственном языке Российской Федерации с учетом особенностей социального и культурного контекста;

ОК 09. Пользоваться профессиональной документацией на государственном и иностранном языках.

В результате освоения учебной дисциплины обучающийся должен **уметь**:

– У 1 применять современную научную профессиональную терминологию;

– У 2 выявлять и эффективно искать информацию, необходимую для решения задачи и/или проблемы структурировать получаемую информацию;

– У 3 определять особые образовательные потребности обучающихся и специальные условия для их обучения, возможности профессиональной самореализации;

– У 4 анализировать и отбирать специальные средства обеспечения коррекционно-образовательного процесса с учетом особых образовательных потребностей обучающихся;

– У 5 использовать различные цифровые средства для решения профессиональных задач;

– У 6 анализировать нормативно-правовую документацию в профессиональной деятельности.

**Знать:**

– З 1 теоретические и методологические основы логопедии: предмет, цель, задачи, принципы, методы исследования логопедии как науки, связь с другими областями научных знаний;

- 3 2 анатомио- физиологические механизмы речи;
- 3 3 развитие речи в онтогенезе: причины нарушений речи, классификации нарушений речи, методы логопедического воздействия;
- 3 4 законы и иные нормативные правовые акты, регламентирующие оказание;
- 3 5 логопедической помощи в организациях, осуществляющих образовательную деятельность в части оказания логопедической помощи;
- 3 6 содержание и формы коррекционно-педагогической работы;
- 3 7 взаимодействие в работе педагогического коллектива, основные направления совместной работы логопеда
- 3 8 особенности организации работы воспитателя с дошкольниками, имеющими нарушения речи.

**Перечень знаний и умений в соответствии с профессиональным стандартом Педагог (педагогическая деятельность в дошкольном, начальном общем, основном общем, среднем общем образовании) (воспитатель, учитель)», утвержденного приказом Министерства труда и социальной защиты Российской Федерации от «18» октября 2013 г. № 544 н, которые актуализируются при изучении междисциплинарного курса:**

- уметь разрабатывать (осваивать) и применять современные психолого-педагогические технологии, основанные на знании законов развития личности и поведения в реальной и виртуальной среде;

- знать основные закономерности возрастного развития, стадии и кризисы развития, социализация личности, индикаторы индивидуальных особенностей траекторий жизни, их возможные девиации, а также основы их психодиагностики.

### **1.3. Планируемые личностные результаты освоения рабочей программы**

ЛР 7. Осознающий приоритетную ценность личности человека; уважающий собственную и чужую уникальность в различных ситуациях, во всех формах и видах деятельности.

ЛР 9. Соблюдающий и пропагандирующий правила здорового и безопасного образа жизни, спорта; предупреждающий либо преодолевающий зависимости от алкоголя, табака, психоактивных веществ, азартных игр и т.д. Сохраняющий психологическую устойчивость в ситуативно сложных или стремительно меняющихся ситуациях.

## 1.4 Результаты освоения учебной дисциплины, подлежащие проверке

Наименование тем	Коды ОК, формированию которых способствует элемент программы	Средства контроля и оценки результатов обучения в рамках текущей аттестации (номер задания)	Средства контроля и оценки результатов обучения в рамках промежуточной аттестации (номер задания/контрольного вопроса/ экзаменационного билета)
<b>Раздел 1. Теоретические и методологические основы логопедии</b>			
Тема 1.1 Логопедия как наука о нарушениях речи	ОК 01; ОК 02; ОК 5; ОК 09	ТЗ 1	КВ № 1,2,3,4
Тема 1.2 Понятийный аппарат логопедии как науки	ОК 01; ОК 02; ОК 5; ОК 09	ТЗ 1	КВ № 5,6,
Тема 1.3 Классификации нарушений речи	ОК 01; ОК 02; ОК 5; ОК 09	ТЗ 1	КВ № 7,8,9
<b>Раздел 2. Организация коррекционно-педагогической работы с детьми дошкольного возраста, имеющими нарушения речи</b>			
Тема 2.1 Содержание дошкольного образования детей с нарушениями речи	ОК 01; ОК 02; ОК 5; ОК 09	ТЗ 2	КВ № 9,10
Тема 2.2 Особенности организации работы воспитателя с дошкольниками, имеющими нарушения речи	ОК 01; ОК 02; ОК 5; ОК 09	ПЗ 1,2,3,4,5	КВ № 11,12,13,14,15,16

## 2. Комплект оценочных средств для текущей аттестации

### 2.1 Практические задания (ПЗ)

**Практическое занятие 1.** Подбор, презентация и проведение упражнений и игр, направленных на формирование тонких дифференцированных движений кистей и пальцев рук.

**Практическое занятие 2.** Подбор и презентация дидактического материала для проведения артикуляционных упражнений.

**Практическое занятие 3.** Подбор, презентация и проведение упражнений и игр, направленных на развитие речевого дыхания.

**Практическое занятие 4.** Подбор, презентация и проведение упражнений и игр, направленных на развитие фонематических процессов, на автоматизацию и дифференциацию звуков.

**Практическое занятие 5.** Планирование коррекционно-педагогической работы. Виды документации и требования к ее оформлению.

## 2.2. Тестовые задания (ТЗ 1)

### ТЗ 1

Пометка для преподавателя: *правильный вариант ответа отмечен знаком +*

#### 1. Логопедия – это ...

- 1) раздел медицины, который изучает проблемами здоровья пожилых людей
- +2) наука, изучающая различные дефекты речи и их коррекцию
- 3) наука, которая занимается проблемами респираторной системы
- 4) лечение ревматических заболеваний

#### 2. Что изучает логопедия?

- 1) психологию взаимодействия людей
- 2) нарушения психического созревания детей и патологию голоса, профилактику
- 3) развитие слепых и слабовидящих людей, способы их лечения
- +4) симптоматику, механизмы, причины нарушений речи, систему корректировки

#### 3. Термин «логопедия» в переводе с греческого означает ...

- +1) «воспитание правильной речи»
- 2) «лечение звучания голоса»
- 3) «психология слепых»
- 4) «восприятие речи»

#### 4. С какими науками связана современная логопедия?

- 1) психология, тифлопедагогика
- 2) неврология, педиатрия, ортопедия
- +3) физиология, языкознание, психология
- 4) педиатрия, физиология, урология

#### 5. Какой особенностью НЕ характеризуются речевые нарушения?

- 1) требуют логопедического воздействия
- 2) устойчивость характера, невозможность самостоятельного исчезновения
- +3) соответствие возрасту говорящего
- 4) связь с функциональными отклонениями психофизиологии механизмов речи

#### 6. Логопедия придерживается 2 классификаций:

- 1) клинической и педагогической
- 2) психологической и педагогической
- 3) устной и письменной
- +4) клинико-педагогической и психолого-педагогической

#### 7. Какое расстройство представлено на картинках?



- +1) дисфония
- 2) дисграфия
- 3) ринолалия

4) дислексия

**8. Сколько нарушений устной речи выделяют в современной логопедии?**

1) 11

2) 2

+3) 9

4) 6

**9. Нарушение речи, из-за которой речь становится патологически быстрой:**

1) заикание

+2) тахилалия

3) брадилалия

4) все варианты верны

**тест 10. При этом расстройстве первым делом страдают ритм и плавность речи:**

1) дислалия

2) дистония

3) алексия

+4) заикание

**11. Органические причины речевых нарушений:**

+1) поражение мозга во внутриутробном периоде

2) нарушение процесса возбуждения центральной нервной системы

3) нарушения памяти и внимания

4) умственная отсталость

**12. В каком из критических периодов развития речевой функции происходит переход от ситуационной речи к контекстной?**

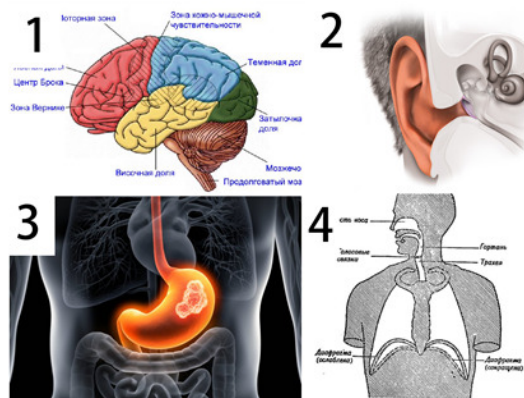
1) вне критические периоды

2) первый

3) третий

+4) второй

**13. На какой из картинок представлен периферический речевой аппарат?**



1) 2

+2) 4

3) 1

4) 3

**14. Как и другие проявления нервной деятельности, речь развивается на основе...**

1) строения органов

2) мышления

+3) рефлексов

4) ритма и темпа

**15. Из чего состоит голосовой отдел?**

+1) из гортани и голосовых складок

2) язык, губы, челюсть

3) легкие, бронха, трахея

4) глотка, носовая полость

**16. Темп речи при заикании:**

- 1) замедленный
- 2) размеренный
- 3) ускоренный
- +4) прерывистый

**17. Нарушение процесса чтения, проявляемое в затруднениях опознания букв, слияния букв в слоги, в аграмматизме:**

- 1) дисграфия
- 2) алалия
- +3) дислексия
- 4) афазия

**18. Составляющее центрального речевого аппарата:**

- +1) Кора головного мозга
- 2) Артикуляционный отдел
- 3) Грудная клетка
- 4) Гортань

**19. Форма заикания, вызываемая психогенными причинами:**

- 1) невротическая
- +2) неврозоподобная
- 3) клоническая
- 4) органическая

**тест-20. В эмпирическую группу методов логопедии входят:**

- 1) сравнение, комплексность
- 2) истолкование, объяснение полученной информации
- 3) изучение медицинской литературы
- +4) наблюдение, биографические методы, эксперимент

**21. Какой метод пришел в логопедию из сурдопедагогики?**

- +1) оптико-тактильный
- 2) древний-ораторский
- 3) иллюзионно-тактичный
- 4) организационно-количественный

**22. ОНР – это...**

- +1) нарушение формирования всех компонентов речи
- 2) низкий уровень качества формирования речевой функции
- 3) патологический механизм возникновения нарушений речевой деятельности или речи в целом
- 4) утрата речевых навыков в результате опухоли мозга

**23. Методологической основой логопедии считается учение, которое написал...**

- 1) Я.Т.Спешнев
- 2) Н.Н.Трауготт
- +3) И.П.Павлов
- 4) А.Г.Басова

**24. Практическое действие среди корковых функций:**

- 1) гнозис
- +2) праксис
- 3) речь
- 4) агнозия

**25. Принципы логопедии как науки:**

- 1) принципы общетактичности, деонтологии и учетности
- 2) принципы абластики и антиабластики
- 3) принципы соблюдения долга, «не навреди» и «делай добро»



+4) принципы учета механизма, деятельностного подхода, системности

**26. Основная цель логопедического обследования:**

- 1) выделение вторичных нарушений и степени влияния
- +2) определение структуры дефекта, социальных условий развития личности
- 3) выявление возможных противопоказаний к определенному методу лечения
- 4) исключение риска появления осложнений

**27. Строение речедвигательного анализатора:**

- 1) первичные, вторичные, третичные зоны коры мозга
- 2) первое, второе, третье звено корковой системы
- +3) проводниковая, периферическая, центральная часть
- 4) генераторный и энергетический отдел

**28. Полное отсутствие голоса при сохранной шёпотной фонации:**

- +1) афония
- 2) дисфония
- 3) тахилалия
- 4) брадилалия

**29. Особый вид нарушения письма, вызванный неумением соотношения орфографических правил друг с другом, недостаточностью чувства языка:**

- 1) аграфия
- 2) алексия
- +3) дизорфография
- 4) алалия

**30. Какое нарушение сопровождается парезами речевой мускулатуры и параличами?**

- 1) дислалия
- +2) дизартрия
- 3) заикание
- 4) афония

## ТЗ 2

Пометка для преподавателя: *правильный вариант ответа выделен жирным шрифтом*

1. Найдите ошибку. Логопедическая помощь детям дошкольного возраста в системе образования осуществляется в следующих типах учреждений:

- а) ясли-сад для детей с нарушениями речи;
- б) специальный детский сад для детей с тяжелыми нарушениями речи;
- в) специальные группы для детей с нарушениями речи при детских садах общего типа;
- г) интегрированные группы для детей с нарушениями речи при детских садах общего типа;
- д) коррекционно-педагогические пункты при общеобразовательных школах;**
- е) центры коррекционно-развивающего обучения и реабилитации.

2. Найдите ошибку. В системе здравоохранения для детей с нарушениями речи предусмотрены следующие структуры:

- а) логопедические кабинеты при детских поликлиниках;
- б) сурдологические кабинеты;**
- в) «речевые» стационары при детских больницах, диспансерах.

3. В логопедических кабинетах при детских поликлиниках помощь оказывается детям со всеми видами речевой патологии независимо от уровня интеллектуального развития и сохранности физического слуха:

- а) в возрасте до 7 лет;
- б) в возрасте от 2 до 14 лет;**

в) в возрасте до 17 лет.

4. Найдите ошибку. В специальном детском саду для детей с ТНР функционируют следующие группы:

а) для детей с общим недоразвитием речи;

б) для детей с фонетико-фонематическим недоразвитием;

в) для заикающихся детей;

**г) для детей с нарушениями голоса;**

д) для детей с нарушениями произношения отдельных звуков.

5. Нарушения речи — это:

а) симптомы психического заболевания;

**б) отклонения от речевой нормы, которые препятствуют речевому общению и ограничивают возможности социальной адаптации человека;**

в) утрата имевшихся речевых навыков и коммуникативных умений вследствие локальных поражений мозга.

6. Количество детей с речевой патологией в специальных группах дошкольного образовательного учреждения:

а) 6;

**б) 8-12;**

в) 20.

7. Интегрированные группы – это:

а) это группы, где совместно обучаются дети дошкольного возраста с различными нарушениями;

б) это группы, где совместно обучаются дети разного возраста;

**в) это группы, где совместно обучаются нормально развивающиеся дошкольники и дети с легкой степенью различных нарушений.**

8. Комплектование интегрированных групп в дошкольном образовательном учреждении следующее:

а) 10 нормально развивающихся детей и 10 детей с легкой степенью различных нарушений;

б) 20 нормально развивающихся детей и 2 ребенка с неоднородными нарушениями;

**в) 20 детей, среди которых может обучаться до 5 детей с легкой степенью различных нарушений.**

9. Укажите неверную причину речевых расстройств:

а) различная внутриутробная патология;

б) родовая травма и асфиксия во время родов;

в) неблагоприятные социально-бытовые условия;

**г) смена зубов у детей в дошкольном возрасте.**

10. Укажите неверный вариант ответа. Общеобразовательные задачи специальных дошкольных учреждений для детей с ТНР следующие:

а) психолого-педагогическое изучение детей с речевой патологией;

б) укрепление физического и психического здоровья детей с ТНР;

в) обеспечение их интеллектуального и личностного развития;

г) подготовка к обучению в школе;

**д) коррекция и развитие лексико-грамматической стороны речи дошкольников с ТНР.**

11. Укажите неверный вариант ответа. Коррекционно-развивающие задачи обучения и воспитания дошкольников с ТНР следующие:

а) формирование фонематического и слухового восприятия детей с речевой патологией;

б) коррекция и развитие всех компонентов речевой деятельности детей с ТНР;

- в) совершенствование эмоционально-волевой сферы дошкольников с ТНР;
  - г) воспитание личностных качеств: самостоятельности, усидчивости, аккуратности и др.;**
  - д) развитие мелкой моторики.
12. Найдите ошибку. Специальные принципы воспитания и обучения дошкольников с ТНР следующие:
- а) генетический принцип;
  - б) принцип развивающего обучения;
  - в) принцип научности;**
  - г) принцип коррекционной направленности воспитания и обучения;
  - д) деятельностный принцип;
  - е) принцип взаимосвязанного формирования фонетико-фонематических и лексико-грамматических компонентов языка.
13. Специальный принцип воспитания и обучения дошкольников с ТНР - принцип комплексности реализуется:
- а) в комплексном и системном решении задач образовательного процесса в специальном дошкольном учреждении для детей с ТНР;
  - б) в комплексном использовании разных методов обучения и воспитания дошкольников с ТНР;
  - в) во взаимосвязанной работе учителей-логопедов, врачей, воспитателей и родителей.**
14. Отбор речевого материала при обучении дошкольников с ТНР осуществляется в соответствии со специальным принципом:
- а) генетическим принципом;
  - б) принципом взаимосвязи сенсорного, умственного и речевого развития детей;
  - в) тематическим принципом.**
15. Комплектование логопедических групп осуществляется в соответствии со специальным принципом:
- а) принципом учета степени выраженности и структуры нарушения;**
  - б) принципом развивающего обучения;
  - в) деятельностным принципом.

### 2.3 Вопросы к дифференцированному зачету

1. Логопедия как наука. Предмет, цель, задачи, принципы, методы исследования, связь с другими областями научных знаний.
2. Понятия: «норма речевого развития», «нарушение речи», «недоразвитие речи», «структура речевого отклонения», «коррекция нарушения речи» и др.
3. Речевой онтогенез. Структурные компоненты речи и их развитие.
4. Значение логопедических знаний в воспитании правильных речевых навыков у детей дошкольного возраста.
5. Анатомо-физиологические механизмы речи: строение речевого аппарата (центральный и периферический отделы), роль коры головного мозга, органов дыхания, голосообразования и артикуляции в речевой деятельности.
6. Высшие психические функции и функциональная система, обеспечивающие восприятие речи, чтение и письмо.
7. Клинико-педагогическая классификация речевых нарушений.

Основные формы речевой патологии.

8. Психолого-педагогическая классификация речевых нарушений. Основные виды речевых нарушений, выделяемых в классификации.

9. Причины нарушений речи. Факторы, влияющие на возникновение речевых нарушений: биологические и социально-психологические причины речевой патологии, наследственная и приобретенная речевая патология, перинатальная и постнатальная патология.

10. Законы и иные нормативные правовые акты, регламентирующие оказание логопедической помощи в организациях, осуществляющих образовательную деятельность в части оказания логопедической помощи детям, имеющим нарушения речи.

11. Принципы, формы и условия коррекционно-педагогической работы с дошкольниками, имеющими нарушения речи.

12. Содержание и формы деятельности учителя-логопеда и воспитателя по оказанию помощи детям с нарушениями речи.

13. Взаимодействие в работе педагогического коллектива. Основные направления совместной работы логопеда и воспитателя.

14. Определение содержания работы воспитателя на разных этапах коррекционно-педагогической работы.

15. Организация работы воспитателя по заданию логопеда.

16. Планирование коррекционно-педагогической работы. Виды документации и требования к ее оформлению.

### 3. Критерии оценивания

**«5» «отлично»**– студент показывает глубокое и полное овладение содержанием программного материала по УД в совершенстве владеет понятийным аппаратом и демонстрирует умение применять теорию на практике, решать различные практические и профессиональные задачи, высказывать и обосновывать свои суждения в форме грамотного, логического ответа (устного или письменного), а также высокий уровень овладения общими и профессиональными компетенциями и демонстрирует готовность к профессиональной деятельности;

**«4» «хорошо»**– студент в полном объеме освоил программный материал по УД владеет понятийным аппаратом, хорошо ориентируется в изучаемом материале, осознанно применяет знания для решения практических и профессиональных задач, грамотно излагает ответ, но содержание, форма ответа (устного или письменного) имеют отдельные неточности, демонстрирует средний уровень овладения общими и профессиональными компетенциями и готовность к профессиональной деятельности;

**«3» «удовлетворительно»**– студент обнаруживает знание и понимание основных положений программного материала по УД, но излагает его

неполно, непоследовательно, допускает неточности в определении понятий, в применении знаний для решения практических и профессиональных задач, не умеет доказательно обосновать свои суждения, но при этом демонстрирует низкий уровень овладения общими и профессиональными компетенциями и готовность к профессиональной деятельности;

**«2» «неудовлетворительно»**— студент имеет разрозненные, бессистемные знания, не умеет выделять главное и второстепенное, допускает ошибки в определении понятий, беспорядочно и неуверенно излагает программный материал по УД, не умеет применять знания для решения практических и профессиональных задач, не демонстрирует овладение общими и профессиональными компетенциями и готовность к профессиональной деятельности

#### **4. Информационное обеспечение**

Перечень учебных изданий, электронных изданий, электронных и Интернет-ресурсов, образовательных платформ, электронно-библиотечных систем, веб-систем для организации дистанционного обучения и управления им, используемые в образовательном процессе как основные и дополнительные источники.

##### **4.1. Основные печатные и электронные издания**

1. Власова, Н. В. Коррекционная и специальная педагогика : учебное пособие для среднего профессионального образования / Н. В. Власова. — Москва : Издательство Юрайт, 2023. — 132 с. — (Профессиональное образование). — ISBN 978-5-534-14711-7. — Текст : электронный // Образовательная платформа Юрайт [сайт]. — URL: <https://urait.ru/bcode/515011> (дата обращения: 21.05.2023).

2. Глухов, В. П. Основы специальной педагогики и специальной психологии : учебник для среднего профессионального образования / В. П. Глухов. — 3-е изд., испр. и доп. — Москва : Издательство Юрайт, 2023. — 323 с. — (Профессиональное образование). — ISBN 978-5-534-13973-0. — Текст : электронный // Образовательная платформа Юрайт [сайт]. — URL: <https://urait.ru/bcode/517221> (дата обращения: 21.05.2023).

3. Инклюзивное образование детей с ограниченными возможностями здоровья: дошкольная группа : учебник для среднего профессионального образования / Н. В. Микляева [и др.]; под редакцией Н. В. Микляевой. — Москва : Издательство Юрайт, 2023. — 308 с. — (Профессиональное образование). — ISBN 978-5-534-15151-0. — Текст : электронный // Образовательная платформа Юрайт [сайт]. — URL: <https://urait.ru/bcode/519938> (дата обращения: 21.05.2023).

4. Колесникова, Г. И. Основы специальной педагогики и специальной психологии : учебное пособие для среднего профессионального образования / Г. И. Колесникова. — 3-е изд., перераб. и доп. — Москва : Издательство Юрайт, 2023. — 176 с. — (Профессиональное образование). —

ISBN 978-5-534-07973-9. — Текст : электронный // Образовательная платформа Юрайт [сайт]. — URL: <https://urait.ru/bcode/516881> (дата обращения: 21.05.2023).

5. Логопедия: методика и технологии развития речи дошкольников : учебник / Ж.В. Антипова, Л.Р. Давидович, О.Н. Дианова [и др.] ; под ред. Н.В. Микляевой. — Москва : ИНФРА-М, 2023. — 313 с. — (Высшее образование: Бакалавриат). — DOI 10.12737/17662. - ISBN 978-5-16-011528-3. - Текст : электронный. - URL: <https://znanium.com/catalog/product/1893811> (дата обращения: 21.05.2023). – Режим доступа: по подписке.

#### 4.2. Дополнительные источники

1. Поварова, И. А. Основы логопедии: нарушения письменной речи у младших школьников: учебное пособие для среднего профессионального образования / И. А. Поварова, В. А. Гончарова. — 2-е изд. — Москва: Издательство Юрайт, 2021. — 139 с. — (Профессиональное образование). — ISBN 978-5-534-10552-0. — Текст: электронный // ЭБС Юрайт [сайт]. — URL: <https://urait.ru/bcode/475091> (дата обращения: 17.06.2021).

2. Соловьева, Л. Г. Логопедия: учебник и практикум для среднего профессионального образования /Л. Г. Соловьева, Г. Н. Градова. — 2-е изд., испр. и доп. — Москва: Издательство Юрайт, 2021. —191 с. — (Профессиональное образование). — ISBN 978-5-534-07395-9. — Текст: электронный //ЭБС Юрайт [сайт]. — URL: <https://urait.ru/bcode/471062> (дата обращения: 17.06.2021).

3. Тюрина, Н. Ш. Технология моделирования междисциплинарного взаимодействия специалистов в инклюзивном образовании : учеб. пособие / Н.Ш. Тюрина. - Москва : Спутник +, 2020. - 93 с.

4. Федеральный закон от 29 декабря 2022 года № 273 - ФЗ «Об образовании в Российской Федерации»

5. <https://fgosreestr.ru/> - Реестр основных общеобразовательных программ

6. <https://docs.cntd.ru/document/499053710> - Профессиональный стандарт

Педагог (педагогическая деятельность в сфере дошкольного, начального общего, основного общего, среднего общего образования) (воспитатель, учитель)

7. <https://docs.cntd.ru/document/420390300> - Профессиональный стандарт Специалист в области воспитания

8. <https://docs.cntd.ru/document/456061757> - Профессиональный стандарт Ассистент (помощник) по оказанию технической помощи инвалидам и лицам с ограниченными возможностями здоровья

9. <https://www.inclusive-edu.ru/> - Институт проблем инклюзивного образования МГППУ

10. <https://ikp-rao.ru/> - Институт коррекционной педагогики РАО

11. <https://autism-frc.ru/> - Федеральный ресурсный центр по организации комплексного сопровождения детей с расстройствами аутистического спектра МГППУ

12. <https://edu.gov.ru/> - Министерство просвещения Российской Федерации

13. <https://frc-blind.ru/> - Федеральный ресурсный центр по развитию системы комплексного сопровождения детей с нарушениями зрения

14. <http://frc-tmnr.pskov.ru/> - Федеральный ресурсный центр по развитию системы комплексного сопровождения детей с интеллектуальными нарушениями, тяжелыми и множественными нарушениями развития

15. <https://pmpkrf.ru/> - Федеральный ресурсный центр ПМПК

**Веб-система для организации дистанционного обучения и управления им:**

Система дистанционного обучения ОГАПОУ «Алексеевский колледж»  
<http://moodle.alcollege.ru/>