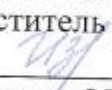


ДЕПАРТАМЕНТ ОБРАЗОВАНИЯ БЕЛГОРОДСКОЙ ОБЛАСТИ
ОБЛАСТНОЕ ГОСУДАРСТВЕННОЕ АВТОНОМНОЕ ПРОФЕССИОНАЛЬНОЕ
ОБРАЗОВАТЕЛЬНОЕ УЧРЕЖДЕНИЕ
«АЛЕКСЕЕВСКИЙ КОЛЛЕДЖ»

УТВЕРЖДАЮ:
Заместитель директора
 И.А. Злобина
31 августа 2021 г.

**Комплект
контрольно-оценочных средств**

по междисциплинарному курсу

**МДК 02.01. Организация работы органов и учреждений
социальной защиты населения, органов Пенсионного фонда
Российской Федерации (ПФР)**

для специальности

40.02.01 Право и организация социального обеспечения

Комплект контрольно-оценочных средств разработан на основе Федерального государственного образовательного стандарта среднего профессионального образования по специальности 40.02.01 Право и организация социального обеспечения.

РАССМОТРЕНО

обще профессиональных дисциплин и профессиональных модулей
специальности 40.02.01 Право и организация социального обеспечения и
39.02.01 Социальная работа

Протокол № 1 от 31 августа 2021 г.

Председатель  Н.Ю. Шумская

Составитель:

Придатко Л.В., преподаватель ОГАОУ «Алексеевский колледж»

1. Паспорт комплекта оценочных средств

1.1 Область применения комплекта оценочных средств

Контрольно-оценочные средства (КОС) предназначены для контроля и оценки образовательных достижений обучающихся, освоивших программу МДК 02.01. Организация работы органов и учреждений социальной защиты населения, органов Пенсионного фонда Российской Федерации (ПФР).

КОС включают контрольные материалы для проведения текущей и промежуточной аттестации в форме экзамена.

КОС разработан на основании рабочей программы МДК 02.01. Организация работы органов и учреждений социальной защиты населения, органов Пенсионного фонда Российской Федерации (ПФР).

1.2. Цели и задачи МДК – требования к результатам освоения МДК 02.01

С целью овладения указанным видом профессиональной деятельности и соответствующими профессиональными компетенциями обучающийся в ходе освоения МДК должен:

уметь:

У1 поддерживать в актуальном состоянии базы данных получателей пенсий, пособий, компенсаций, услуг и других социальных выплат с применением компьютерных технологий;

У2 выявлять и осуществлять учет лиц, нуждающихся в социальной защите;

У3 участвовать в организационно-управленческой работе структурных подразделений органов и учреждений социальной защиты населения, органов Пенсионного фонда Российской Федерации;

У4 взаимодействовать в процессе работы с органами исполнительной власти, организациями, учреждениями, общественными организациями;

У5 собирать и анализировать информацию для статистической и другой отчетности;

У6 выявлять по базе данных лиц, нуждающихся в мерах государственной социальной поддержки и помощи, с применением компьютерных технологий;

У7 принимать решения об установлении опеки и попечительства;

У8 осуществлять контроль и учет за усыновленными детьми, детьми, принятыми под опеку и попечительство, переданными на воспитание в приемную семью;

У9 направлять сложные или спорные дела по пенсионным вопросам, по вопросам оказания социальной помощи вышестоящим в порядке подчиненности лицам;

У10 разграничивать компетенцию органов социальной защиты населения, Пенсионного фонда Российской Федерации, определять их подчиненность, порядок функционирования;

У11 применять приемы делового общения и правила культуры поведения в профессиональной деятельности;

У12 следовать этическим правилам, нормам и принципам в профессиональной деятельности;

У13 работать с жалобами граждан по вопросам установления и выплаты пенсии и иных выплат;

У14 консультировать заявителей о порядке обжалования решений и действий (бездействия) внебюджетных фондов, их должностных лиц;

знать:

31 нормативные правовые акты федерального, регионального, муниципального уровней, локальные нормативные акты организаций, регулирующие организацию работы органов Пенсионного фонда Российской Федерации и социальной защиты населения;

32 систему государственных органов и учреждений социальной защиты населения, органов Пенсионного фонда Российской Федерации;

33 организационно-управленческие функции работников органов и учреждений социальной защиты населения, органов Пенсионного фонда Российской Федерации;

34 передовые формы организации труда, информационно-коммуникационные технологии, применяемые в органах Пенсионного фонда Российской Федерации, органах и учреждениях социальной защиты населения;

35 процедуру направления сложных или спорных дел по пенсионным вопросам и вопросам оказания социальной помощи вышестоящим в порядке подчиненности лицам;

36 порядок ведения базы данных получателей пенсий, пособий, компенсаций и других социальных выплат, оказания услуг;

37 документооборот в системе органов и учреждений социальной защиты населения, органов Пенсионного фонда Российской Федерации;

38 федеральные, региональные, муниципальные программы в области социальной защиты населения и их ресурсное обеспечение;

39 Кодекс профессиональной этики специалиста органов и учреждений социальной защиты населения, органов Пенсионного фонда Российской Федерации;

310 порядок работы с жалобами граждан по вопросам установления и выплаты пенсии и иных выплат;

311 порядок консультирования заявителей о порядке обжалования решений и действий (бездействия) внебюджетных фондов, их должностных лиц.

Перечень знаний и умений в соответствии с профессиональными стандартами «Специалист по организации назначения и выплаты пенсии», утвержденного приказом Министерства труда и социальной защиты Российской Федерации от 28 октября 2015 г. № 785н и «Специалист по организации и установлению выплат социального характера», утвержденного приказом Министерства труда и социальной

защиты Российской Федерации от 28 октября 2015 г. № 787н., которые актуализируются при изучении междисциплинарного курса:

- 1) порядок работы с жалобами граждан по вопросам установления и выплаты пенсии и иных выплат;
- 2) порядок консультирования заявителей о порядке обжалования решений и действий (бездействия) внебюджетных фондов, их должностных лиц;
- 3) работать с жалобами граждан по вопросам установления и выплаты пенсии и иных выплат;
- 4) консультировать заявителей о порядке обжалования решений и действий (бездействия) внебюджетных фондов, их должностных лиц.

Перечень знаний, умений, навыков в соответствии со спецификацией стандарта компетенции Ворлдскиллс Социальная работа, которые актуализируются при изучении междисциплинарного курса:

- 1) знать и понимать: нормативные правовые акты в сфере социальной защиты населения и социального обслуживания граждан;
- 2) знать и понимать: порядок признания гражданина нуждающимся в социальном обслуживании, определения индивидуальной потребности в социальных услугах, составления индивидуальных программ предоставления социальных услуг;
- 3) уметь: оформлять документацию, необходимую для предоставления социальных услуг;
- 4) уметь: использовать основы правовых знаний;
- 5) уметь: представлять информацию в форме публичного выступления и тезисов.

1.3. Планируемые личностные результаты освоения рабочей программы

ЛР 1. Осознающий себя гражданином и защитником великой страны.

ЛР 2. Проявляющий активную гражданскую позицию, демонстрирующий приверженность принципам честности, порядочности, открытости, экономически активный и участвующий в студенческом и территориальном самоуправлении, в том числе на условиях добровольчества, продуктивно взаимодействующий и участвующий в деятельности общественных организаций.

ЛР 3. Соблюдающий нормы правопорядка, следующий идеалам гражданского общества, обеспечения безопасности, прав и свобод граждан России. Лояльный к установкам и проявлениям представителей субкультур, отличающий их от групп с деструктивным и девиантным поведением. Демонстрирующий неприятие и предупреждающий социально опасное поведение окружающих.

ЛР 6. Проявляющий уважение к людям старшего поколения и готовность к участию в социальной поддержке и волонтерских движениях.

ЛР 12. Принимающий семейные ценности, готовый к созданию семьи и воспитанию детей; демонстрирующий неприятие насилия в семье, ухода от родительской ответственности, отказа от отношений со своими детьми и их финансового содержания.

Результатом освоения МДК 02.01 является овладение обучающимися видом профессиональной деятельности - Организационное обеспечение деятельности учреждений социальной защиты населения и органов Пенсионного фонда РФ, в том числе профессиональными компетенциями (ПК):

Код	Наименование результата обучения
ПК 2.1	Поддерживать базы данных получателей пенсий, пособий, компенсаций и других социальных выплат, а также услуг и льгот в актуальном состоянии.
ПК 2.2	Выявлять лиц, нуждающихся в социальной защите и осуществлять их учет, используя информационно-компьютерные технологии.
ПК 2.3	Организовывать и координировать социальную работу с отдельными лицами, категориями граждан и семьями, нуждающимися в социальной поддержке и защите.

1.3 Результаты освоения междисциплинарного курса, подлежащие проверке

Наименование разделов профессионального модуля (ПМ), междисциплинарных курсов (МДК) и тем	Коды компетенций (ОК, ПК), личностных результатов (ЛР), умений (У), знаний (З), формированию которых способствует элемент программы	Средства контроля и оценки результатов обучения в рамках текущей аттестации (номер задания)	Средства контроля и оценки результатов обучения в рамках промежуточной аттестации (номер задания/контрольного вопроса/ экзаменационного билета)
Раздел 1. Организация работы органов Пенсионного фонда Российской Федерации			
Тема 1.1. Пенсионный фонд РФ в системе обязательного пенсионного страхования РФ	ПК2.1, 2.2, 2.3 У3 У4 У10 У11 У12 З1 З2 З3 З9 ЛР1 ЛР2 ЛР3 ЛР6 ЛР12	КОС к теме 1.1	Экзаменационный билет №7,13,14,22,23,24,25, 26,27
Тема 1.2. Общие вопросы организации работы органов ПФР	ПК2.1, 2.2, 2.3 У3 У4 У9 У13 У14 З1 З2 З3 З4 З5 З7 З8 З10 З11 ЛР1 ЛР2 ЛР3 ЛР6 ЛР12	КОС к теме 1.2	Экзаменационный билет №2,4,16,17,18,19,20,21

Тема 1.3. Организация индивидуального (персонифицированного) учета в системе обязательного пенсионного страхования	ПК2.1, 2.2, 2.3 У1 У2 У5 У6 31 33 34 36 37 ЛР1 ЛР2 ЛР3 ЛР6 ЛР12	КОС к теме 1.3	Экзаменационный билет №3,5,6,8,9,10,11,12,13,15,
Тема 1.4. Организация назначения пенсий	ПК2.1, 2.2, 2.3 У1 У2 У3 У4 У11 31 33 34 35 36 37 ЛР1 ЛР2 ЛР3 ЛР6 ЛР12	КОС к теме 1.4	Экзаменационный билет №4,5,6,7,9,10,11,12,14,15,16,17,28
Тема 1.5. Организация выплаты пенсий	ПК2.1, 2.2, 2.3 У1 У2 У3 У4 У11 31 33 34 35 36 37 ЛР1 ЛР2 ЛР3 ЛР6 ЛР12	КОС к теме 1.5	Экзаменационный билет №1,2,3,18,19
Раздел 2. Организация работы органов и учреждений социальной защиты населения			
Тема 2.1. Общая характеристика и понятие организации работы органов социального обеспечения	ПК2.1, 2.2, 2.3 У10 У11 У12 У13 У14 31 32 310	КОС к теме 2.1	Экзаменационный билет №1,2,3,21,26,27

	311 ЛР1 ЛР2 ЛР3 ЛР6 ЛР12		
Тема 2.2. Государственные органы социальной защиты населения	ПК2.1, 2.2, 2.3 У3 У4 У9 У10 31 32 33 ЛР1 ЛР2 ЛР3 ЛР6 ЛР12	КОС к теме 2.2	Экзаменационный билет №2,3,4,5,6,7,8,9,10,11, 13,22
Тема 2.3. Организация работы территориальных органов социальной защиты населения по назначению и выплате пособий	ПК2.1, 2.2, 2.3 У1 У2 У3 У4 У5 У6 У11 31 33 34 36 37 ЛР1 ЛР2 ЛР3 ЛР6 ЛР12	КОС к теме 2.3	Экзаменационный билет №12,14,23,28
Тема 2.4. Организация работы территориальных органов социальной защиты населения по социальной поддержке граждан в жилищно-коммунальной сфере	ПК2.1, 2.2, 2.3 У1 У2 У3 У4 У5 У6 У11 31 33 34 36 37 ЛР1 ЛР2 ЛР3 ЛР6 ЛР12	КОС к теме 2.4	Экзаменационный билет №15,16,17,18,25

<p>Тема 2.5. Организация работы территориальных органов социальной защиты населения по социальному обслуживанию граждан.</p>	<p>ПК2.1, 2.2, 2.3 У1 У2 У3 У6 У11 У12 З1 З3 З4 З6 З7 ЛР1 ЛР2 ЛР3 ЛР6 ЛР12</p>	<p>КОС к теме 2.5</p>	<p>Экзаменационный билет №19,20,21,22,23,24</p>
<p>Тема 2.6. Организация работы территориальных органов социальной защиты населения по опеке и попечительству.</p>	<p>ПК2.1, 2.2, 2.3 У2 У3 У4 У6 У7 У8 У11 З1 З3 З4 З6 З7 ЛР1 ЛР2 ЛР3 ЛР6 ЛР12</p>	<p>КОС к теме 2.6</p>	<p>Экзаменационный билет №25,26,27</p>

2. Комплект оценочных средств для текущей аттестации

КОС к теме 1.1. Пенсионный фонд РФ в системе обязательного пенсионного страхования РФ

631 группа. Фамилия _____ Дата _____

ВАРИАНТ №1

Критерии оценки: 1 ПРАВИЛЬНЫЙ ответ = 1 балл

1. Что такое обязательное пенсионное страхование?

2. Укажите наименование федеральных законов:

а) Федеральный закон от 28 декабря 2013 года N 400-ФЗ

« _____ »

б) Федеральный закон от 1 апреля 1996 года N 27-ФЗ

« _____ »

3. Как называются субъекты обязательного пенсионного страхования?

_____.

4. Заполните пробелы. Направления деятельности ПФР:

- Учет _____ по обязательному пенсионному страхованию, государственному пенсионному и социальному обеспечению.

- Назначение и финансирование _____.

- Ведение государственных программ по _____ и добровольных пенсионных накоплений.

- _____ сотрудничество по вопросам пенсионного и социального обеспечения.

5. Укажите полномочия структур Пенсионного фонда России:

а. Правление

Осуществляет _____

Проводит _____

Определяет _____

Издает _____.

б. Межрегиональный информационный центр

Обрабатывает _____

Обеспечивает _____.

Отвечает за _____

Ведет _____

в. Отделения ПФР в субъектах РФ (84)

Осуществляют _____

и обеспечивают их _____.

6. Какими видами нормативно-правовых актов руководствуется УПФР города (района) в процессе своей деятельности? (указать минимум 4)

- 1) _____ 4)
2) _____ 5)
3) _____

КОС к теме 1.1. Пенсионный фонд РФ в системе обязательного пенсионного страхования РФ

631 группа. Фамилия _____ Дата _____

ВАРИАНТ №2

Критерии оценки: 1 ПРАВИЛЬНЫЙ ответ = 1 балл

1. Что такое обязательное страховое обеспечение?

2. Укажите наименование федеральных законов:

- а) Федеральный закон от 15.12.2001 N 167-ФЗ
« _____ »
б) Федеральный закон от 28 декабря 2013 года N 424-ФЗ
« _____ »

3. Какое министерство координирует деятельность ПФР?

4. Заполните пробелы. Направления деятельности ПФР:

- Назначение и _____ пенсий по обязательному пенсионному страхованию и _____
- Формирование, _____ и выплата средств пенсионных накоплений.
- _____ социальных программ субъектов Российской Федерации.
- _____-разъяснительная работа.

5. Укажите полномочия структур Пенсионного фонда России:

а. Исполнительная дирекция

Исполнительный орган Пенсионного фонда России, осуществляющий управление

Контролирует

_____.

б. Центры по выплате пенсий и обработке информации

Удаленно сопровождают _____.

Обеспечивают _____.

обрабатывают _____,

контролируют _____.

Осуществляют свою деятельность в _____ Российской Федерации.

в. Управления и клиентские службы

Предоставляют

_____. Осуществляют свою деятельность _____ Российской Федерации под руководством _____.

б. Кто осуществляет оперативное руководство УПФР города (района) и как он назначается на должность?

_____, который назначается на должность _____ по согласованию с _____.

КОС к теме 1.2. Общие вопросы организации работы органов ПФР

631 группа. Фамилия _____ Дата _____

ВАРИАНТ №1

Критерии оценки: правильное выполнение одного задания = макс. оценка «3»; правильное выполнение двух заданий = макс. оценка «4»; правильное выполнение трех заданий = макс. оценка «5».

Задание №1. Заполните пробелы (10 из 10):

Жалоба должна содержать:

1) наименование территориального органа ПФР, _____

2) _____ гражданина (представителя), а также номер контактного телефона, адрес электронной почты (при наличии) и почтовый адрес, по которым должен быть направлен ответ гражданину (представителю);

3) сведения об обжалуемых решениях и действиях (бездействии) ПФР,

территориального органа ПФР, их должностных лиц при предоставлении государственной услуги;

4) _____ с решением и действием (бездействием) должностных лиц при предоставлении государственной услуги.

Гражданин может обратиться с жалобой, в том числе в следующих случаях:

1) отказ в предоставлении государственной услуги, если _____;

2) затребование с гражданина при предоставлении государственной услуги платы, не предусмотренной нормативными правовыми актами Российской Федерации;

3) отказ территориального органа ПФР, предоставляющего государственную услугу, его должностных лиц в

Клиентская служба - структурное подразделение территориального органа ПФР _____

ПФР и подчиненные ему органы составляют единую централизованную многоуровневую систему, управляющую средствами обязательного пенсионного страхования в России:

1) федеральный уровень - _____

2) федеральные округа РФ - _____

3) уровень субъектов РФ - _____

4) местный - городской (районный) уровень - _____

Задание №2. Определите, есть ли в тексте фактические ошибки, если они есть исправьте их (зачеркните, то, что написано ошибочно и рядом укажите как правильно):

В Пенсионный фонд России ежедневно обращаются сотни тысяч граждан. Клиентами ПФР так или иначе являются практически все граждане России и работающие в стране иностранные граждане. Предоставление госуслуг Пенсионного фонда осуществляется через территориальную сеть управлений и клиентских служб, которые есть во всех населенных пунктах страны.

Услуги в клиентских службах предоставляются работниками ПФР. Часть услуг граждане могут получать самостоятельно, используя установленные терминалы, инфоматы и компьютеры. Программы и справочно-правовые системы позволяют получать необходимую информацию, некоторые виды справок о формировании пенсии или назначенных выплатах, не обращаясь к специалистам. Практически все клиентские службы Фонда оснащены информационными стендами и стойками с

разъяснительными изданиями ПФР, включая брошюры о выплатах и оказываемых услугах, плакаты по важным и актуальным вопросам, ежемесячную газету для клиентов ПФР и другие материалы.

В большинстве клиентских служб ПФР прием осуществляется по электронной очереди и предварительной записи. При этом записаться на прием можно не только в самой клиентской службе ПФР, но и по телефону либо через сайт ПФР или Портала госуслуг. Одновременно с предварительной записью существует возможность заказа всех видов документов, которые затем выдаются в Пенсионном фонде или МФЦ.

Для жителей небольших населенных пунктов, вблизи которых нет офиса ПФР, работают мобильные клиентские службы Фонда. Специально оборудованные автомобили с рабочими местами специалистов ПФР и необходимыми средствами связи для доступа к базам данных ПФР приезжают в удаленные районы и проводят прием граждан по всем вопросам компетенции Фонда.

Задание №3. Решите ситуационные задачи.

а) 25 ноября 2019 года гражданин Иванов подал жалобу начальнику УПФР на должностное лицо УПФР, которое требовало у Иванова представления документов, не предусмотренных нормативными правовыми

актами Российской Федерации для предоставления государственной услуги по установлению пенсии. Жалоба поступила в УПФР по почте с входящей корреспонденцией 28 ноября 2019 года и в этот же день была зарегистрирована. По результатам рассмотрения жалобы территориальный орган ПФР принял решение об удовлетворении жалобы.

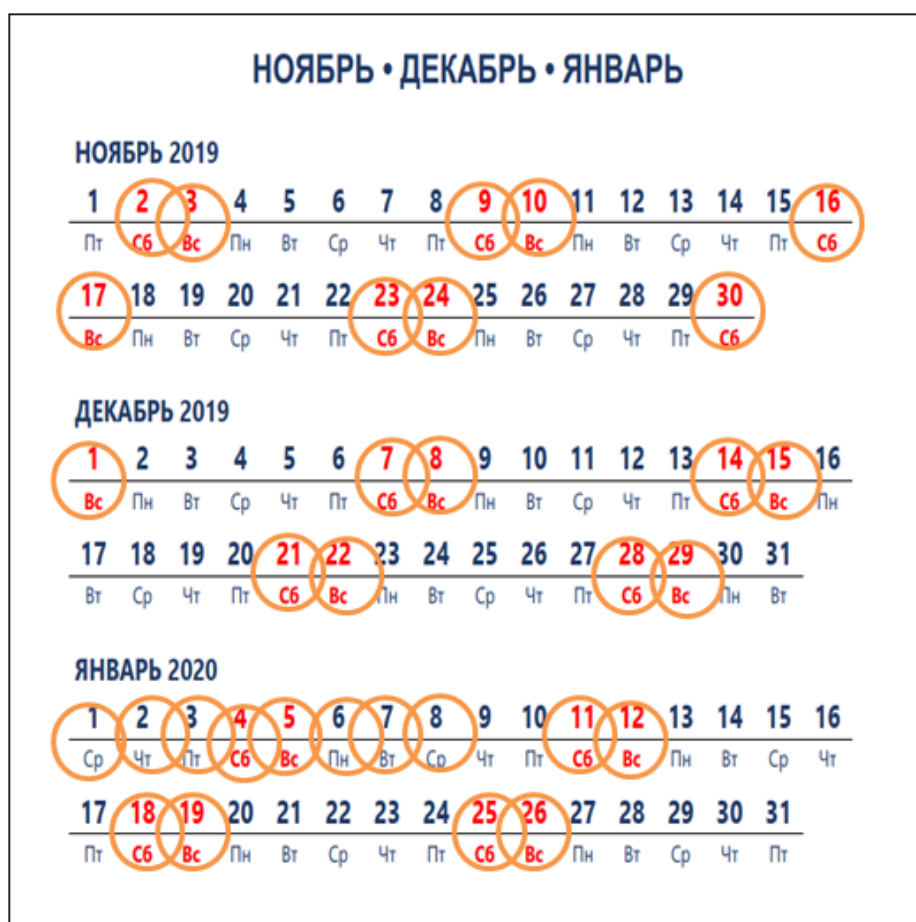
Задания:

1) Укажите дату, до наступления которой жалоба должна быть рассмотрена:

2) Укажите дату, до наступления которой территориальный орган ПФР должен принять исчерпывающие меры по устранению выявленных нарушений:

б) В 20.12.2019 года гражданин Иванов подал жалобу начальнику УПФР на должностное лицо, которое требовало у Иванова платы, не предусмотренной нормативными правовыми актами Российской Федерации для предоставления государственной услуги по назначению пенсии. Жалоба была зарегистрирована на следующий рабочий день со дня ее поступления.

Задание: Определите дату окончания срока рассмотрения жалобы



КОС к теме 1.2. Общие вопросы организации работы органов ПФР

631 группа. Фамилия _____ Дата _____

ВАРИАНТ №2

Критерии оценки: правильное выполнение одного задания = макс. оценка «3»; правильное выполнение двух заданий = макс. оценка «4»; правильное выполнение трех заданий = макс. оценка «5».

Задание №1. Заполните пробелы (10 из 10):

Управление Пенсионного фонда Российской Федерации в федеральном округе _____ является _____ структурным _____ подразделением _____ и его основными задачами являются:

1) координация _____ и контроль _____ за _____ деятельностью _____ в федеральном округе в пределах, установленных Правлением ПФР;

2) взаимодействие с _____

3) координация программ социальной защиты пожилых и нетрудоспособных граждан.

Клиентская служба создается _____, которым также утверждается положение о клиентской службе, должностные инструкции специалистов, технология работы и т.д.

В ответе по результатам рассмотрения жалобы указываются:

1) наименование территориального органа ПФР, рассмотревшего жалобу, должность, фамилия, имя, отчество (при наличии) руководителя, принявшего решение;

2) номер, дата, место принятия решения, включая сведения о должностном

лице, решение или действие (бездействие) которого обжалуется;

3) фамилия, имя, отчество (при наличии) гражданина;

4) _____

5) принятое решение;

6) в случае если жалоба признана обоснованной –

7) сведения о порядке обжалования решения.

Гражданин может обратиться с жалобой, в том числе в следующих случаях:

1) нарушение _____

2) нарушение срока _____

3) требование у гражданина документов, _____

4) отказ в приеме документов, _____

Задание №2. Определите, есть ли в тексте фактические ошибки, если они есть исправьте их (зачеркните, то что написано ошибочно и рядом укажите как правильно):

Клиентские службы, исходя из наличия площадей территориального органа ПФР, должны размещаться на первом этаже здания с предоставлением доступа в клиентские службы инвалидов-колясочников. Помещения (залы) для размещения клиентских служб должны включать: рабочее место специалиста клиентской службы (кабинка); рабочее место сотрудника (консультанта) клиентской службы и (или) руководителя клиентской службы; места ожидания для граждан, застрахованных лиц и

представителей организаций и страхователей; санитарно-гигиенические помещения (санузел) для нужд населения с учетом доступа в них инвалидов-колясочников.

Рабочие места клиентской службы организуются с учетом нагрузки на одного специалиста - 5 тыс. пенсионеров и застрахованных лиц.

Места ожидания для обслуживания граждан, застрахованных лиц, представителей организаций и страхователей организуются из расчета 3 места на одного специалиста клиентской службы.

Выход и вход в клиентский зал должны, по возможности, располагаться отдельно.

Потребность кабиной площади на одного специалиста клиентской службы составляет не менее 6,0 кв. м (без учета площади, предназначенной для размещения оргтехники). С учетом места для посетителя - до 10 кв. м (общая площадь кабинки).

Каждое рабочее место специалиста клиентской службы (кабинка), включая место для посетителя, разделяется сплошной перегородкой, с целью обеспечения конфиденциальности информации. Пространство внутри кабинки, между рабочим местом специалиста клиентской службы и посетителем, перегородивается прозрачной перегородкой для визуального общения. Выходы со стороны рабочего места специалиста и посетителя располагаются отдельно.

Каждое рабочее место специалиста клиентской службы оснащается: рабочей станцией (персональным компьютером) или персональным принтером. Место для посетителя оснащается

плоским монитором, подключенным к компьютеру специалиста.

Рабочая станция специалиста должна обеспечивать, необходимый для работы специалиста, доступ: к базам персонифицированного учета (ПТК СПУ) для просмотра; к региональной базе данных пенсионеров; к АРМ "Назначение и перерасчет", "Конвертация" и другим используемым в территориальном органе ПФР АРМам.

Клиентский зал должен быть оборудован камерой видеонаблюдения с выходом на рабочее место специалиста клиентской службы и охраны.

Задание №3. Решите ситуационные задачи.

30 декабря 2019 года гражданка Смирнова подала жалобу начальнику УПФР на должностное лицо УПФР, которое отказало в приеме документов, представление которых предусмотрено нормативными правовыми актами Российской Федерации для предоставления государственной услуги по установлению пенсии. Жалоба в этот же день была зарегистрирована. По результатам рассмотрения жалобы территориальный орган ПФР принял решение об удовлетворении жалобы.

Задания:

1) Укажите дату, до наступления которой жалоба должна быть рассмотрена:

2) Укажите дату, до наступления которой территориальный орган ПФР должен направить гражданину ответ по результатам рассмотрения жалобы:

б) В 07.11.2019 года гражданин Иванов подал жалобу начальнику УПФР на должностное лицо, которое требовало у Иванова платы, не предусмотренной нормативными правовыми актами Российской Федерации для предоставления государственной услуги по назначению пенсии. Жалоба была зарегистрирована на следующий рабочий день со дня ее поступления.

Задание: Определите дату окончания срока рассмотрения жалобы –

НОЯБРЬ • ДЕКАБРЬ • ЯНВАРЬ															
НОЯБРЬ 2019															
1	2	3	4	5	6	7	8	9	10	11	12	13	14	15	16
Пт	Сб	Вс	Пн	Вт	Ср	Чт	Пт	Сб	Вс	Пн	Вт	Ср	Чт	Пт	Сб
17	18	19	20	21	22	23	24	25	26	27	28	29	30		
Вс	Пн	Вт	Ср	Чт	Пт	Сб	Вс	Пн	Вт	Ср	Чт	Пт	Сб		
ДЕКАБРЬ 2019															
1	2	3	4	5	6	7	8	9	10	11	12	13	14	15	16
Вс	Пн	Вт	Ср	Чт	Пт	Сб	Вс	Пн	Вт	Ср	Чт	Пт	Сб	Вс	Пн
17	18	19	20	21	22	23	24	25	26	27	28	29	30	31	
Вт	Ср	Чт	Пт	Сб	Вс	Пн	Вт	Ср	Чт	Пт	Сб	Вс	Пн	Вт	
ЯНВАРЬ 2020															
1	2	3	4	5	6	7	8	9	10	11	12	13	14	15	16
Ср	Чт	Пт	Сб	Вс	Пн	Вт	Ср	Чт	Пт	Сб	Вс	Пн	Вт	Ср	Чт
17	18	19	20	21	22	23	24	25	26	27	28	29	30	31	
Пт	Сб	Вс	Пн	Вт	Ср	Чт	Пт	Сб	Вс	Пн	Вт	Ср	Чт	Пт	

КОС к теме 1.3. Организация индивидуального (персонифицированного) учета в системе ОПС

631 группа. Фамилия _____ Дата _____

ВАРИАНТ №1

Критерии оценки: 1 выполненное правильно и в полном объеме задание = 1 балл

Задание №1. Заполните пробелы:

Федеральный закон от _____ № _____ «_____»

_____» устанавливает правовую основу и принципы организации индивидуального (персонифицированного) учета сведений о гражданах Российской Федерации, постоянно или временно проживающих (пребывающих) на территории Российской Федерации иностранных гражданах и лицах без гражданства в целях _____

_____, а также в целях _____ и исполнения _____.

Задание №2.

Страхователи – это лица, осуществляющие прием на работу по трудовому договору, а также заключающие договоры гражданско-правового характера, на вознаграждения по которым в соответствии с законодательством Российской Федерации начисляются страховые взносы.

Укажите, кто к ним относится?

- 1) _____;
- 2) _____;
- 3) _____;
- 4) _____;
- 5) _____;
- 6) _____.

Задание №3.

Что такое «индивидуальный лицевой счет»?

Задание №4.

Что такое «страховой номер индивидуального лицевого счета»?

Задание №5. Заполните таблицу.

Территориальный орган Пенсионного фонда Российской Федерации проверяет индивидуальные сведения и вносит их на лицевые счета застрахованных лиц:

Как часто?	В течение какого срока?	Какие сведения?	Кто представляет эти сведения?
	в течение месяца со дня получения	1) 2) 3) 4)	налоговый орган

КОС к теме 1.3. Организация индивидуального (персонифицированного) учета в системе ОПС

631 группа. Фамилия _____ Дата _____

ВАРИАНТ №2

Критерии оценки: 1 выполненное правильно и в полном объеме задание = 1 балл

Задание №1. Заполните пробелы:

Сведения для индивидуального (персонифицированного) учета, представляемые в органы Пенсионного фонда Российской Федерации, представляются в соответствии с порядком и инструкциями, устанавливаемыми Министерством труда и социальной защиты РФ и Пенсионным фондом Российской Федерации:

1) Постановление Правления ПФ РФ от _____ N _____ "Об утверждении

_____".

2) Приказ Минтруда России от _____ N _____ "Об

утверждении _____

_____".

Задание №2.

Застрахованные лица - лица, на которых распространяется обязательное пенсионное страхование в соответствии с Федеральным законом от 15 декабря 2001 года N 167-ФЗ "Об обязательном пенсионном страховании в Российской Федерации".

Укажите, кто к ним относится?

- 1) _____;
- 2) _____;
- 3) _____;
- 4) _____;
- 5) _____;
- 6) _____;
- 7) _____.

Задание №3.

Что такое «индивидуальный (персонифицированный) учет»?

Задание №4.

Укажите, на основании чего открывается индивидуальный лицевой счет?

1)

2)

Задание №5. Заполните таблицу.

Территориальный орган Пенсионного фонда Российской Федерации проверяет индивидуальные сведения и вносит их на лицевые счета застрахованных лиц:

Как часто?	В течение какого срока?	Какие сведения?	Кто представляет эти сведения?
ежемесячно	в течение месяца со дня получения сведений, представленных не позднее 15-го числа месяца, следующего за отчетным месяцем	1) 2) 3)	

КОС к теме 1.4. Организация назначения пенсий

631 группа. Фамилия _____ Дата _____

ВАРИАНТ №1

Критерии оценки: 1 выполненное правильно и в полном объеме задание = 1 балл

Задание №1. Заполните таблицу:

№ п\п	Способ подачи заявления	День обращения за назначением пенсии
1	Непосредственно в территориальный орган ПФР	
2	По почте	

3	Через многофункциональный центр	
4	В форме электронного документа	

Задание №2. Укажите сроки:

Заявление о назначении пенсии рассматривается территориальным органом Пенсионного фонда Российской Федерации не позднее чем через _____ со дня _____ соответствующего заявления территориальным органом Пенсионного фонда Российской Федерации со всеми необходимыми для назначения пенсии документами.

Задание №3. Определите продолжительность общего трудового стажа:

N п/п	Начало периода (дд.мм.гггг)	Конец периода (дд.мм.гггг)	Территориальные условия (код)	Особые условия труда (код)	Исчисляемый трудовой стаж		Выслуга лет	
					основание (код)	дополнительные сведения	основание (код)	дополнительные сведения
1.	10.07.1996	15.06.2000						
(профессия или должность) дробильщик								
2.	14.01.1987	24.05.1996						
(профессия или должность) плавильщик								

Ответ: _____

Задание №4. Ответьте на вопросы к ситуационной задаче:

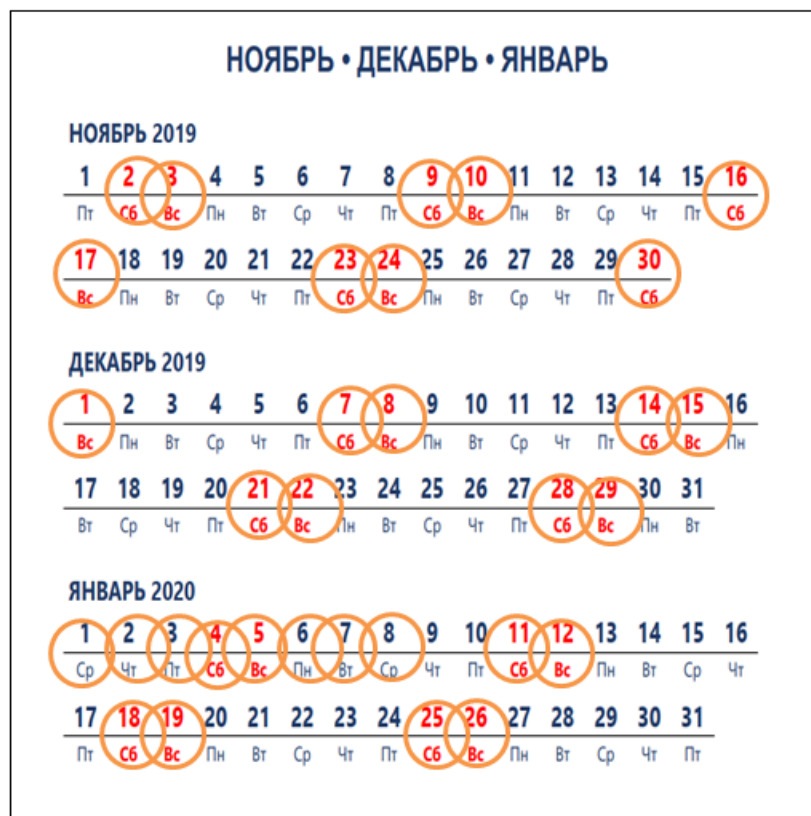
11 ноября 2019 года Петров обратился в УПФР по месту жительства с заявлением о назначении его сыну страховой пенсии по инвалидности. Инвалидность была установлена 25 октября 2017 года.

1. До какого момента Петров имеет право обращаться за назначением пенсии в территориальный орган ПФР?

2. С какого момента Петров имеет право обращаться за назначением пенсии в территориальный орган ПФР?

3. С какого момента сыну Петрова будет назначена пенсия?

4. Определите дату, до наступления которой территориальный орган ПФР должен принять решение по заявлению?



Задание №5. Заполните таблицу:

Перечень административных процедур	Основание для начала административной процедуры	Содержание административной процедуры	Срок реализации административной процедуры	Результат реализации административной процедуры
Прием и регистрация заявления и документов, необходимых для предоставления государственной услуги.				

КОС к теме 1.4. Организация назначения пенсий

631 группа. Фамилия _____ Дата _____

ВАРИАНТ №2

Критерии оценки: 1 выполненное правильно и в полном объеме задание = 1 балл

Задание №1. Заполните таблицу:

№ п\п	Способ подачи заявления	Срок прием заявления о назначении пенсии
1	Непосредственно в территориальный орган ПФР	
2	По почте	
3	Через многофункциональный центр	
4	В форме электронного документа	

Задание №2. Укажите сроки:

Заявление о назначении пенсии по старости может быть принято территориальным органом Пенсионного фонда Российской Федерации и до _____, но не ранее чем за _____

Задание №3. Определите продолжительность общего трудового стажа:

N п/п	Начало периода (дд.мм.гггг)	Конец периода (дд.мм.гггг)	Территориальные условия (код)	Особые условия труда (код)	Исчисляемый трудовой стаж		Выслуга лет	
					основание (код)	дополнительные сведения	основание (код)	дополнительные сведения
1.	12.07.1995	15.07.1998						
(профессия или должность) дробильщик								
2.	14.01.1991	11.07.1995						
(профессия или должность) плавильщик								

Ответ: _____

Задание №4. Ответьте на вопросы к ситуационной задаче:

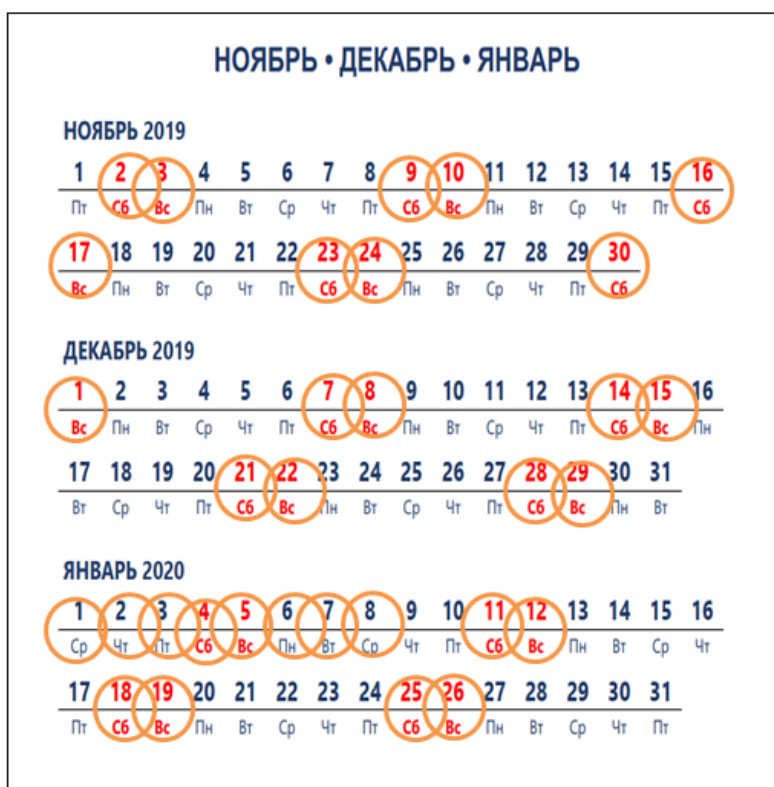
Иванова в 15 лет потеряла кормильца (отца) - 12 октября 2017 года. 11 ноября 2019 года Иванова обратилась в УПФР по месту жительства с заявлением о назначении пенсии по потери кормильца.

1. До какого момента Иванова имеет право обращаться за назначением пенсии в территориальный орган ПФР?

2. С какого момента Иванова имеет право обращаться за назначением пенсии в территориальный орган ПФР?

3. С какого момента Ивановой будет назначена пенсия?

4. Определите дату, до наступления которой территориальный орган ПФР должен принять решение по заявлению?



Задание №5. Заполните таблицу:

Перечень административных процедур	Основание для начала административной процедуры	Содержание административной процедуры	Срок реализации административной процедуры	Результат реализации административной процедуры
Принятие решения о результате предоставления				

государственной услуги.				
----------------------------	--	--	--	--

КОС к теме 1.5. Организация выплаты пенсий

631 группа. Фамилия _____ Дата _____ **Вариант 1**

Задание 1. Укажите есть ли в тексте ошибки? _____ Если есть, укажите сколько

Задание 2. В случае если Вы обнаружите ошибки, исправьте их (зачеркните ошибочную запись и рядом сделайте правильную запись).

Выплата пенсии – ежемесячное перечисление банковской организацией начисленных к доставке сумм пенсии на счет организаций, осуществляющих доставку пенсии пенсионерам.

Доставка пенсии – передача начисленной суммы пенсии получателю путем ее вручения в кассе организации, осуществляющей доставку, или на дому, или путем зачисления суммы пенсии на счет территориального органа ПФР.

Выплата начисленных сумм пенсии производится за текущий календарный месяц. Выплата пенсии, в том числе работающим пенсионерам, производится территориальным органом ПФР по месту жительства или месту пребывания пенсионера в установленном размере без каких-либо ограничений. Пенсионеру, проживающему в государственном или муниципальном стационарном учреждении социального обслуживания, выплата пенсии производится территориальным органом ПФР по месту нахождения этого учреждения.

Доставка пенсии производится на основании распоряжения территориального органа ПФР организацией почтовой связи, кредитной либо иной организацией, занимающейся доставкой пенсии, с которыми ПФР заключены соответствующие договоры. Пенсионер вправе выбрать по своему

усмотрению организацию, осуществляющую доставку пенсии, и письменно уведомить об этом территориальный орган ПФР.

Оплата услуг по доставке пенсии пенсионеру производится организациям почтовой связи и организациям, занимающимся доставкой пенсий, заключившим соответствующие договоры с органом, осуществляющим пенсионное обеспечение за счет средств, предусмотренных на финансовое обеспечение выплаты соответствующей пенсии.

Зачисление сумм пенсии на счет пенсионера в кредитной организации производится без взимания комиссионного вознаграждения.

КОС к теме 1.5. Организация выплаты пенсий

631 группа. Фамилия _____ Дата _____ **Вариант 2**

Задание 1. Укажите есть ли в тексте ошибки? _____ Если есть, укажите сколько _____

Задание 2. В случае если Вы обнаружите ошибки, исправьте их (зачеркните ошибочную запись и рядом сделайте правильную запись).

Доставка пенсии – ежемесячное перечисление территориальным органом ПФР начисленных к доставке сумм пенсии на счет организаций, осуществляющих доставку пенсии пенсионерам.

Страховая пенсия, если ее получателем является ребенок, не достигший возраста 18 лет, либо лицо, достигшее возраста 18 лет и признанное недееспособным, зачисляется на счет одного из родителей (усыновителей) либо опекунов (попечителей) в кредитной организации или в случае доставки страховой пенсии организацией почтовой связи (иной организацией, осуществляющей доставку страховой пенсии) вручается родителю (усыновителю) либо опекуну (попечителю) в случае подачи родителем (усыновителем) либо опекуном (попечителем) заявления об этом в орган, осуществляющий пенсионное обеспечение.

Ребенок, достигший возраста 16 лет, вправе получать установленную ему страховую пенсию путем зачисления такой пенсии на его счет в кредитной организации или путем вручения страховой пенсии организацией

почтовой связи (иной организацией, осуществляющей доставку страховой пенсии), о чем этот ребенок подает соответствующее заявление в орган, осуществляющий пенсионное обеспечение.

По желанию пенсионера страховая пенсия может выплачиваться по доверенности, выдаваемой в порядке, установленном законодательством Российской Федерации. Выплата указанной пенсии по доверенности, срок действия которой превышает три года, производится в течение всего срока действия доверенности при условии ежегодного подтверждения пенсионером факта регистрации его по месту получения страховой пенсии.

Заявления пенсионеров, а также другие документы (сведения), необходимые для выплаты и доставки пенсий, могут быть представлены пенсионером лично, через представителя, в том числе путем направления их по почте, либо при наличии письменного согласия пенсионера через его работодателя, в том числе при признании этого пенсионера банкротом.

КОС к теме 1.5. Организация выплаты пенсий

631 группа. Фамилия _____ Дата _____ **Вариант 3**

Задание 1. Укажите есть ли в тексте ошибки? _____ Если есть, укажите сколько _____

Задание 2. В случае если Вы обнаружите ошибки, исправьте их (зачеркните ошибочную запись и рядом сделайте правильную запись).

При предоставлении государственной услуги осуществляется выполнение административных процедур, направленных на реализацию прав граждан в соответствии с поданным заявлением:

- 1) о доставке пенсии;
- 2) об изменении реквизитов территориального органа ПФР;
- 3) о выдаче справки о суммах пенсии, не полученных при жизни пенсионером;
- 4) о восстановлении выплаты пенсии;
- 5) о возобновлении выплаты пенсии;
- 6) о добровольном возмещении излишне полученных сумм пенсии;
- 7) о выплате начисленных сумм пенсии, причитавшихся пенсионеру

и оставшихся не полученными в связи с его смертью;

8) о перечислении пенсии в полном объеме или в определенной части этой пенсии в счет установленной платы за предоставляемые социальные услуги в стационарной форме социального обслуживания;

9) о прекращении выплаты пенсии;

10) об отказе от получения назначенной пенсии;

11) о факте осуществления (прекращения) учебы и (или) иной деятельности;

12) о подтверждении места фактического проживания гражданина Российской Федерации;

13) о выплате накопительной пенсии;

14) о подтверждении постоянного проживания в Российской Федерации гражданина Российской Федерации, получающего социальную пенсию.

Выплата пенсии – ежемесячное перечисление территориальным органом ПФР начисленных к доставке сумм пенсии на счет получателя пенсии. Доставка пенсии – передача начисленной суммы пенсии получателю путем ее вручения в кассе организации, осуществляющей доставку, или на дому, или путем зачисления суммы пенсии на счет пенсионера в кредитной организации.

КОС к теме 1.5. Организация выплаты пенсий

631 группа. Фамилия _____ Дата _____ **Вариант 4**

Задание 1. Укажите есть ли в тексте ошибки? _____ Если есть, укажите сколько _____

Задание 2. В случае если Вы обнаружите ошибки, исправьте их (зачеркните ошибочную запись и рядом сделайте правильную запись).

Граждане могут обращаться с заявлениями о выплате и доставке страховой пенсии:

- непосредственно в орган, осуществляющий пенсионное обеспечение,
- в многофункциональный центр предоставления государственных и муниципальных услуг по месту нахождения территориального органа ПФР в

случае, если между органом, осуществляющим пенсионное обеспечение, и многофункциональным центром предоставления государственных и муниципальных услуг заключено соглашение о взаимодействии и подача указанных заявлений предусмотрена перечнем государственных и муниципальных услуг, предоставляемых в многофункциональном центре, установленным соглашением;

- работодатель вправе обращаться за выплатой и доставкой страховой пенсии застрахованным лицам, состоящим в трудовых отношениях с ним, на основании приказа;

- обращение за выплатой и доставкой страховой пенсии может быть представлено в форме электронного документа, порядок оформления которого определяется Правительством Российской Федерации и который передается с использованием информационно-телекоммуникационных сетей общего.

При смене пенсионером места жительства выплата страховой пенсии, включая организацию ее доставки, осуществляется на основании его выплата по его новым месту жительства или месту пребывания, подтвержденным документами о регистрации, выданными органами регистрационного учета в порядке, установленном законодательством Российской Федерации, либо по месту фактического проживания, подтвержденному личным заявлением пенсионера.

Пенсионное дело - комплект соответствующих установленным требованиям документов в подлиннике и (или) в копии на бумажном носителе или в электронной форме, на основании которых гражданину установлены и выплачиваются пенсия (пенсии), дополнительное материальное обеспечение и иные выплаты в соответствии с законодательством Российской Федерации.

КОС к теме 1.5. Организация выплаты пенсий

631 группа. Фамилия _____ Дата _____ **Вариант 5**

Задание 1. Укажите есть ли в тексте ошибки? _____ Если есть, укажите сколько _____

Задание 2. В случае если Вы обнаружите ошибки, исправьте их (зачеркните ошибочную запись и рядом сделайте правильную запись).

Выплатное дело, сформированное на каждого пенсионера, хранится в территориальном органе ПФР по месту жительства пенсионера.

При смене пенсионером места жительства выплата страховой пенсии, включая организацию ее доставки, осуществляется на основании его выплатного дела по его новым месту жительства или месту пребывания, подтвержденным документами о регистрации, выданными органами регистрационного учета в порядке, установленном законодательством Российской Федерации, либо по месту фактического проживания, подтвержденному личным заявлением пенсионера.

При этом выплатное дело передается в архив на основании распоряжения территориального органа ПФР на основании запроса территориального органа ПФР по новому месту жительства, подготовленного в соответствии с заявлением пенсионера о запросе выплатного дела.

Необходимые для выплаты страховой пенсии документы могут быть запрошены у заявителя только в случаях, если необходимые документы находятся в распоряжении государственных органов, органов местного самоуправления либо подведомственных государственным органам или органам местного самоуправления организаций, за исключением случаев, если такие документы включены в определенный Федеральным законом от 27 июля 2010 года № 210-ФЗ "Об организации предоставления государственных и муниципальных услуг" перечень документов.

Иные необходимые документы запрашиваются органом, осуществляющим пенсионное обеспечение, в иных государственных органах, органах местного самоуправления либо подведомственных государственным органам или органам местного самоуправления организациях и представляются такими органами и организациями на бумажном носителе или в электронной форме. Заявитель вправе представить указанные документы по собственной инициативе.

КОС к теме 1.5. Организация выплаты пенсий

631 группа. Фамилия _____ Дата _____ **Вариант 6**

Задание 1. Укажите есть ли в тексте ошибки? _____ Если есть, укажите сколько

Задание 2. В случае если Вы обнаружите ошибки, исправьте их (зачеркните ошибочную запись и рядом сделайте правильную запись).

При выплате пенсии территориальный орган Пенсионного фонда Российской Федерации:

- 1) разъясняет правила установления пенсии;
- 2) взаимодействует с физическими и юридическими лицами в целях обеспечения своевременной выплаты и доставки пенсии;
- 3) истребует от юридических лиц необходимые для выплаты и доставки пенсии документы (сведения), находящиеся в их распоряжении, за исключением случаев, если такие документы включены в перечень документов, подлежащих представлению территориальным органом ПФР;
- 4) производит оценку представленных документов (сведений);
- 5) принимает решения и распоряжения о приостановлении, прекращении, продлении, возобновлении и восстановлении выплаты пенсии, об отказе в возобновлении выплаты пенсии, об отказе в восстановлении выплаты пенсии;
- 6) принимает решения о выплате сумм страховой пенсии, фиксированной выплаты к страховой пенсии (с учетом повышения фиксированной выплаты к страховой пенсии) пенсионерам в случаях, предусмотренных статьей 26.1 Федерального закона "О страховых пенсиях";
- 7) принимает решения о взыскании сумм пенсии, не выплаченных пенсионеру;
- 8) принимает меры в отношении виновных лиц по фактам перерасхода средств на выплату пенсии;
- 9) устраняет допущенные ошибки, в том числе ошибки, допущенные по данным, содержащимся в документах, необходимых для выплаты и доставки пенсии;

10) издает приказ (распоряжение), предусматривающий индексацию удержаний из пенсии должника в порядке, установленном законодательством Российской Федерации, при осуществлении удержаний в твердой денежной сумме.

КОС к теме 1.5. Организация выплаты пенсий

631 группа. Фамилия _____ Дата _____ **Вариант 7**

Задание 1. Укажите есть ли в тексте ошибки? _____ Если есть, укажите сколько _____

Задание 2. В случае если Вы обнаружите ошибки, исправьте их (зачеркните ошибочную запись и рядом сделайте правильную запись).

Для выплаты пенсии на пенсионеров с 1958 года рождения территориальный орган Пенсионного фонда Российской Федерации открывает и ведет индивидуальный счет в электронном виде. В нем производится начисление сумм пенсии, причитающихся пенсионеру, в том числе за прошедшее время, на основании документов личного дела и иных документов, влияющих на расчет этих сумм, в том числе:

- 1) решения территориального органа ПФР о назначении пенсии или переводе на другой вид пенсии;
- 2) распоряжения территориального органа ПФР о перерасчете, индексации и корректировке размера пенсии;
- 3) решения территориального органа ПФР о прекращении, восстановлении выплаты пенсии;
- 4) распоряжения территориального органа ПФР о приостановлении, прекращении, возобновлении, продлении выплаты пенсии;
- 5) решения о выплате сумм страховой пенсии, фиксированной выплаты к страховой пенсии (с учетом повышения фиксированной выплаты к страховой пенсии);
- 6) документов об обстоятельствах, влияющих на выплату пенсии;
- 7) документов об удержаниях из пенсии в соответствии со статьей 29 Федерального закона "О страховых пенсиях";

8) заявления и всех необходимых документов пенсионера, выезжающего на постоянное жительство за пределы Российской Федерации;

9) заявления пенсионера о добровольном возмещении излишне полученных сумм пенсии;

10) заявления пенсионера о перечислении пенсии в полном объеме или определенной им части этой пенсии в счет установленной платы за предоставляемые ему социальные услуги в стационарной форме социального обслуживания.

КОС к теме 1.5. Организация выплаты пенсий

631 группа. Фамилия _____ Дата _____ **Вариант 8**

Задание 1. Укажите есть ли в тексте ошибки? _____ Если есть, укажите сколько _____

Задание 2. В случае если Вы обнаружите ошибки, исправьте их (зачеркните ошибочную запись и рядом сделайте правильную запись).

Добровольное согласие на возмещение излишне полученных сумм пенсии оформляется соответствующим заявлением пенсионера, которое приобщается к его выплатному делу. При этом удержание из установленной пенсии производится в размере, определенном пенсионером, в том числе превышающем 30 процентов пенсии.

Для доставки пенсии территориальный орган ПФР оформляет документ о начисленных к доставке суммах пенсии (выплатной документ).

В случае нового назначения пенсии, постановки выплатного дела на учет в связи со сменой пенсионером места жительства, возобновления или восстановления выплаты пенсии территориальный орган ПФР оформляет доставочный документ не позднее 15 рабочих дней со дня принятия соответствующего решения или распоряжения (в случае принятия решения о назначении пенсии до возникновения права на соответствующую пенсию течение указанного срока исчисляется с даты возникновения права).

Доставочный документ оформляется на лицо, которому начислена пенсия согласно лицевому счету, или на законного представителя. Ребенок, достигший возраста 16 лет, вправе получать установленную ему пенсию путем

зачисления такой пенсии на счет в кредитной организации или путем вручения пенсии организацией почтовой связи или иной организацией, занимающейся доставкой пенсии, о чем этот ребенок подает соответствующее заявление в территориальный орган Пенсионного фонда Российской Федерации.

В случае отсутствия в распоряжении территориального органа ПФР необходимых для осуществления доставки пенсии документов (сведений) доставочный документ не оформляется.

В указанных случаях, территориальный орган ПФР уведомляет пенсионера о необходимости представления нового заявления о доставке пенсии, а также проводит работу по уточнению соответствующих сведений.

Доставка пенсии производится при предъявлении документа, удостоверяющего личность.

КОС к теме 2.1. Общая характеристика и понятие организации работы органов социального обеспечения

631 группа. Фамилия _____ Дата _____

ВАРИАНТ №1

Критерии оценки: 1 выполненное правильно и в полном объеме задание=3 балла; 2=4 балла; 3=5 баллов.

1. Что такое «социальная защита населения»?

Что такое «социальное страхование»?

2. Что такое «государственная услуга»?

Что такое «портал государственных и муниципальных услуг»?

Что такое «многофункциональный центр предоставления государственных и муниципальных услуг»?

3. Решите ситуационную задачу.

25 ноября 2019 года гражданин Иванов подал жалобу начальнику УСЗН на должностное лицо УСЗН, которое требовало у Иванова представления документов, не предусмотренных нормативными правовыми актами РФ для предоставления государственной услуги по установлению пособия. Жалоба поступила в УСЗН по почте с входящей корреспонденцией 28 ноября 2019 года и в этот же день была зарегистрирована. По результатам рассмотрения жалобы начальник УСЗН принял решение об удовлетворении жалобы.

Задания:

1) Укажите дату, до наступления которой жалоба должна быть рассмотрена:

2) Укажите дату, до наступления которой территориальный орган ПФР должен принять исчерпывающие меры по устранению выявленных нарушений:

НОЯБРЬ • ДЕКАБРЬ • ЯНВАРЬ															
НОЯБРЬ 2019															
1	2	3	4	5	6	7	8	9	10	11	12	13	14	15	16
Пт	Сб	Вс	Пн	Вт	Ср	Чт	Пт	Сб	Вс	Пн	Вт	Ср	Чт	Пт	Сб
17	18	19	20	21	22	23	24	25	26	27	28	29	30		
Вс	Пн	Вт	Ср	Чт	Пт	Сб	Вс	Пн	Вт	Ср	Чт	Пт	Сб		
ДЕКАБРЬ 2019															
1	2	3	4	5	6	7	8	9	10	11	12	13	14	15	16
Вс	Пн	Вт	Ср	Чт	Пт	Сб	Вс	Пн	Вт	Ср	Чт	Пт	Сб	Вс	Пн
17	18	19	20	21	22	23	24	25	26	27	28	29	30	31	
Вт	Ср	Чт	Пт	Сб	Вс	Пн	Вт	Ср	Чт	Пт	Сб	Вс	Пн	Вт	
ЯНВАРЬ 2020															
1	2	3	4	5	6	7	8	9	10	11	12	13	14	15	16
Ср	Чт	Пт	Сб	Вс	Пн	Вт	Ср	Чт	Пт	Сб	Вс	Пн	Вт	Ср	Чт
17	18	19	20	21	22	23	24	25	26	27	28	29	30	31	
Пт	Сб	Вс	Пн	Вт	Ср	Чт	Пт	Сб	Вс	Пн	Вт	Ср	Чт	Пт	

КОС к теме 2.1. Общая характеристика и понятие организации работы органов социального обеспечения

631 группа. Фамилия _____ Дата _____

ВАРИАНТ №2

Критерии оценки: 1 выполненное правильно и в полном объеме задание=3 балла; 2=4 балла; 3=5 баллов.

**1. Что такое «система социальной защиты»?
Что такое «социальные гарантии»?**

2. Какой федеральный закон определяет принципы и процедуру предоставления государственных (муниципальных) услуг?

Что такое «административный регламент»?

Укажите обязанности органов, предоставляющих государственные услуги.

3. Решите ситуационную задачу.

27 декабря 2019 года гражданин Иванов подал жалобу начальнику УСЗН на должностное лицо УСЗН, которое отказало Иванову в приеме документов для предоставления государственной услуги по установлению пособия. Жалоба была зарегистрирована в день поступления. По результатам рассмотрения жалобы начальник УСЗН принял решение об удовлетворении жалобы.

Задания:

1) Укажите дату, до наступления которой жалоба должна быть рассмотрена:

2) Укажите дату, до наступления которой территориальный орган ПФР должен принять исчерпывающие меры по устранению выявленных нарушений:

НОЯБРЬ • ДЕКАБРЬ • ЯНВАРЬ															
НОЯБРЬ 2019															
1	2	3	4	5	6	7	8	9	10	11	12	13	14	15	16
Пт	Сб	Вс	Пн	Вт	Ср	Чт	Пт	Сб	Вс	Пн	Вт	Ср	Чт	Пт	Сб
17	18	19	20	21	22	23	24	25	26	27	28	29	30		
Вс	Пн	Вт	Ср	Чт	Пт	Сб	Вс	Пн	Вт	Ср	Чт	Пт	Сб		
ДЕКАБРЬ 2019															
1	2	3	4	5	6	7	8	9	10	11	12	13	14	15	16
Вс	Пн	Вт	Ср	Чт	Пт	Сб	Вс	Пн	Вт	Ср	Чт	Пт	Сб	Вс	Пн
17	18	19	20	21	22	23	24	25	26	27	28	29	30	31	
Вт	Ср	Чт	Пт	Сб	Вс	Пн	Вт	Ср	Чт	Пт	Сб	Вс	Пн	Вт	
ЯНВАРЬ 2020															
1	2	3	4	5	6	7	8	9	10	11	12	13	14	15	16
Ср	Чт	Пт	Сб	Вс	Пн	Вт	Ср	Чт	Пт	Сб	Вс	Пн	Вт	Ср	Чт
17	18	19	20	21	22	23	24	25	26	27	28	29	30	31	
Пт	Сб	Вс	Пн	Вт	Ср	Чт	Пт	Сб	Вс	Пн	Вт	Ср	Чт	Пт	

КОС к теме 2.1. Общая характеристика и понятие организации работы органов социального обеспечения

631 группа. Фамилия _____ Дата _____

ВАРИАНТ №3

Критерии оценки: 1 выполненное правильно и в полном объеме задание=3 балла; 2=4 балла; 3=5 баллов.

1. Что такое «социальная поддержка (помощь)»?

Укажите все уровни органов СЗН?

2. Укажите права заявителей при получении государственных и муниципальных услуг.

Укажите основные принципы предоставления государственных и муниципальных услуг.

3. Решите ситуационную задачу.

20 декабря 2019 года гражданин Иванов подал жалобу начальнику УСЗН на должностное лицо УСЗН, которое требовало у Иванова представления документов, не предусмотренных нормативными правовыми актами РФ для предоставления государственной услуги по установлению пособия. Жалоба была зарегистрирована в день поступления. По результатам рассмотрения жалобы начальник УСЗН принял решение об удовлетворении жалобы.

Задания:

1) Укажите дату, до наступления которой жалоба должна быть рассмотрена:

2) Укажите дату, до наступления которой территориальный орган ПФР должен принять исчерпывающие меры по устранению выявленных нарушений:

НОЯБРЬ • ДЕКАБРЬ • ЯНВАРЬ															
НОЯБРЬ 2019															
1	2	3	4	5	6	7	8	9	10	11	12	13	14	15	16
Пт	Сб	Вс	Пн	Вт	Ср	Чт	Пт	Сб	Вс	Пн	Вт	Ср	Чт	Пт	Сб
17	18	19	20	21	22	23	24	25	26	27	28	29	30		
Вс	Пн	Вт	Ср	Чт	Пт	Сб	Вс	Пн	Вт	Ср	Чт	Пт	Сб		
ДЕКАБРЬ 2019															
1	2	3	4	5	6	7	8	9	10	11	12	13	14	15	16
Вс	Пн	Вт	Ср	Чт	Пт	Сб	Вс	Пн	Вт	Ср	Чт	Пт	Сб	Вс	Пн
17	18	19	20	21	22	23	24	25	26	27	28	29	30	31	
Вт	Ср	Чт	Пт	Сб	Вс	Пн	Вт	Ср	Чт	Пт	Сб	Вс	Пн	Вт	
ЯНВАРЬ 2020															
1	2	3	4	5	6	7	8	9	10	11	12	13	14	15	16
Ср	Чт	Пт	Сб	Вс	Пн	Вт	Ср	Чт	Пт	Сб	Вс	Пн	Вт	Ср	Чт
17	18	19	20	21	22	23	24	25	26	27	28	29	30	31	
Пт	Сб	Вс	Пн	Вт	Ср	Чт	Пт	Сб	Вс	Пн	Вт	Ср	Чт	Пт	

КОС темы 2.2. Государственные органы социальной защиты населения

631 группа. Дата _____ Фамилия _____
ВАРИАНТ №1

Задание №1. Заполните пробелы.

Задание считается выполненным при условии правильного заполнения 50% пробелов.

1. _____ - федеральный орган исполнительной власти, осуществляющий в установленной сфере деятельности функции по оказанию государственных услуг, по управлению государственным имуществом и правоприменительные функции, за исключением функций по контролю и надзору.

2. Министерство труда и социальной защиты Российской Федерации (Минтруд России) - федеральный орган исполнительной власти, осуществляющий функции по выработке и реализации государственной политики и нормативно-правовому регулированию в сфере:

- 1) пенсионного обеспечения,
- 2) социального страхования (за исключением обязательного медицинского страхования),
- 3) _____,
- 4) опеки и попечительства в отношении _____,
- 5) социального обслуживания населения,
- 6) оказания протезно-ортопедической помощи,
- 7) реабилитации инвалидов,
- 8) проведения _____.

Задание №2. Укажите вопросы, относящиеся к ведению департамента.

Задание считается выполненным при условии правильного указания трех и более вопросов.

Название департамента Минтруда России	Вопросы, относящиеся к ведению департамента
Департамент демографической политики и социальной защиты населения	1. 2. 3. 4. 5.

Задание №3. Укажите государственные услуги, оказываемые Управлением социальной защиты населения Белгородской области.

Задание считается выполненным при условии правильного указания всех государственных услуг.

Задание №4. Укажите основные задачи Управления социальной защиты населения Белгородской области.

Задание считается выполненным при условии правильного указания 8 и более задач.

Задание №5. Укажите, с какими органами и организациями взаимодействует муниципальный орган социальной защиты населения в городе Алексеевка Белгородской области.

Задание считается выполненным при условии правильного указания 7 и более органов и организаций.

Задание №6. Укажите полное наименование муниципального органа социальной защиты населения в городе Алексеевка Белгородской области. Укажите подведомственные данному органу учреждения социального обслуживания.

Задание считается выполненным при условии правильного указания полного наименования и всех подведомственных учреждений.

КОС темы 2.2. Государственные органы социальной защиты населения

631 группа. Дата _____ Фамилия _____
ВАРИАНТ №2

Задание №1. Заполните пробелы.

Задание считается выполненным при условии правильного заполнения 50% пробелов.

1. Руководитель Федеральной службы по труду и занятости является

Российской Федерации.

2. Министерство труда и социальной защиты Российской Федерации осуществляет:

1) координацию и контроль деятельности, находящейся в его ведении

_____;

2) руководство и контроль деятельности подведомственных федеральных государственных учреждений, _____ в _____ том _____ числе _____,

федеральных государственных унитарных предприятий;

3) координацию деятельности _____.

Задание №2. Укажите вопросы, относящиеся к ведению департамента.

Задание считается выполненным при условии правильного указания трех и более вопросов.

Название департамента Минтруда России	Вопросы, относящиеся к ведению департамента
Департамент пенсионного обеспечения	1. 2. 3.

	4.
	5.

Задание №3. Укажите, кто возглавляет Управление социальной защиты населения Белгородской области.

Задание считается выполненным при условии правильного указания наименования должности руководителя, кто занимает эту должность (не ФИО, а статус в Правительстве БО) и кем он назначается и освобождается от должности.

Задание №4. Укажите структуру Управления социальной защиты населения администрации Алексеевского городского округа.

Задание считается выполненным при условии правильного указания 12 и более структурных подразделений.

Задание №5. Укажите основные полномочия и задачи муниципального органа социальной защиты населения в городе Алексеевка Белгородской области.

Задание считается выполненным при условии правильного указания 5 и более задач.

Задание №6. Укажите сокращенное наименование муниципального органа социальной защиты населения в городе Алексеевка Белгородской области. Данный орган является юридическим лицом. Укажите его организационно-правовую форму и должность руководителя.

Задание считается выполненным при условии правильного указания сокращенного наименования, организационно-правовой формы и должности руководителя.

КОС темы 2.2. Государственные органы социальной защиты населения

631 группа. Дата _____ Фамилия _____
ВАРИАНТ №3

Задание №1. Заполните пробелы.

Задание считается выполненным при условии правильного заполнения 50% пробелов.

1. _____ - федеральный орган исполнительной власти, осуществляющий функции по выработке государственной политики и нормативно-правовому регулированию в установленной актами Президента РФ и Правительства РФ сфере деятельности.

2. Функции ОСЗН на федеральном уровне:

1) организация _____ обеспечения и организация социального обеспечения; социальное обслуживание;

2) медико-социальная экспертиза; реабилитация инвалидов и оказание _____; социальная помощь;

3) подготовка законодательства по СЗН; разработка положений по основам социальной политики;

4) анализ и прогноз _____ различных

категорий населения;

5) подготовка рекомендаций для разработки региональных социальных программ;

разработка социальных нормативов и т. д.

Задание №2. Укажите вопросы, относящиеся к ведению департамента.

Задание считается выполненным при условии правильного указания трех и более вопросов.

Название департамента Минтруда России	Вопросы, относящиеся к ведению департамента
Департамент по делам инвалидов	1. 2. 3. 4. 5. 6.

Задание №3. Укажите цель деятельности Управление социальной защиты населения Белгородской области.

Задание считается выполненным при условии правильного указания цели в 3 и более сферах.

Задание №4. Укажите основные задачи Управления социальной защиты населения Белгородской области.

Задание считается выполненным при условии правильного указания 8 и более задач.

Задание №5. Укажите, с какими органами и организациями взаимодействует муниципальный орган социальной защиты населения в городе Алексеевка Белгородской области.

Задание считается выполненным при условии правильного указания 7 и более органов и организаций.

Задание №6. Укажите полное наименование муниципального органа социальной защиты населения в городе Алексеевка Белгородской области. Укажите подведомственные данному органу учреждения социального обслуживания.

Задание считается выполненным при условии правильного указания полного наименования и всех подведомственных учреждений.

КОС темы 2.2. Государственные органы социальной защиты населения

631 группа. Дата _____ Фамилия _____
ВАРИАНТ №4

Задание №1. Заполните пробелы.

Задание считается выполненным при условии правильного заполнения 50% пробелов.

1. _____ - федеральный орган исполнительной власти, осуществляющий функции по контролю и надзору в установленной сфере деятельности, а также специальные функции в области обороны, государственной безопасности, защиты и охраны государственной границы РФ, борьбы с преступностью, общественной безопасности.

2. _____
(Роструд) - федеральный орган исполнительной власти, осуществляющий функции

_____ в сфере

- труда,
- занятости,
- альтернативной гражданской службы,
- специальной оценки условий труда и
- социальной защиты населения,

_____ в сфере

- содействия занятости населения и
- защиты от безработицы,
- трудовой миграции и
- урегулирования коллективных трудовых споров, а также по предоставлению социальных гарантий, установленных законодательством Российской Федерации для социально незащищенных категорий граждан.

Задание №2. Укажите вопросы, относящиеся к ведению департамента.

Задание считается выполненным при условии правильного указания трех и более вопросов.

Название департамента Минтруда России	Вопросы, относящиеся к ведению департамента
Департамент развития социального страхования	1. 2. 3. 4.

Задание №3. Укажите государственные функции Управления социальной защиты населения Белгородской области.

Задание считается выполненным при условии правильного указания всех государственных функций.

Задание №4. Укажите структуру Управления социальной защиты населения администрации Алексеевского городского округа.

Задание считается выполненным при условии правильного указания 12 и более структурных подразделений.

Задание №5. Укажите основные полномочия и задачи муниципального органа социальной защиты населения в городе Алексеевка Белгородской области.

Задание считается выполненным при условии правильного указания 5 и более задач.

Задание №6. Укажите сокращенное наименование муниципального органа социальной защиты населения в городе Алексеевка Белгородской области. Данный орган является юридическим лицом. Укажите его организационно-правовую форму и должность руководителя.

Задание считается выполненным при условии правильного указания сокращенного наименования, организационно-правовой формы и должности руководителя.

КОС темы 2.3. Организация работы территориальных органов СЗН по назначению и выплате пособий

631 группа. Дата _____
Фамилия _____

ВАРИАНТ №1

В городе Алексеевка в одном доме совместно проживают родственники:

1) супруги Смирнов Игорь (78 лет, получает пенсию 30 000 р.) и Смирнова Елена (76 лет, получает пенсию 24 000 р.);

2) сын Игоря и Елены Смирновых – Смирнов Михаил, бухгалтер (56 лет, получает заработную плату 35 000) с женой Смирновой Светланой, продавцом (50 лет, получает зарплату 15 500 и 1 раз в 2 месяца премию – 1500 р.);

3) дочь Игоря и Елены Смирновых – Игнатова Ирина, индивидуальный предприниматель (44 года, получила доход за три предыдущих месяца 140 000 р.) с сыном – Игнатовым Семеном, водителем (19 лет, зарплата 40 000);

4) дочь Михаила и Светланы Смирновых – Петрова Зоя, безработная (32 лет, ежемесячное пособие на ребенка Марину 302 р.);

5) муж Петровой Зои – Петров Иван, грузчик (35 лет, заработная плата 41 000 р. в месяц, в прошлом месяце получил премию 5000 р.);

6) сын Петровой Зои – Петров Тарас, учащийся СОШ (6 лет);

7) дочь Петровой Зои – Петрова Марина, учащаяся СОШ (12 лет);

8) сын Игнатова Семена, в отношении которого он лишен родительских прав - Игнатов Сергей, находится под опекой Смирновой Светланы (3 года).

9) сын Михаила и Светланы Смирновых – Смирнов Макар, студент (17 лет, стипендия 900 р.) с женой Смирновой Марией, студенткой (17 лет, дохода не имеет).

Задания:

1. Определите, кто по условиям задачи имеет право обратиться в органы социальной защиты населения для назначения ежемесячного пособия гражданам, имеющим детей.

2. Определите состав семьи, учитываемый при исчислении величины среднедушевого дохода.

3. Определите, какие доходы семьи будут учитываться при исчислении величины среднедушевого дохода.

4. Проведите необходимые расчеты и определите, будет ли назначено ежемесячное пособие гражданам, имеющим детей по условиям задачи.

КОС темы 2.3. Организация работы территориальных органов СЗН по назначению и выплате пособий

631 группа. Дата _____
Фамилия _____

ВАРИАНТ №2

В городе Алексеевка в одном доме совместно проживают родственники:

- 1) супруги Зайцев Сергей (78 лет, получает пенсию 20 000 р.) и Зайцева Елена (76 лет, получает пенсию 14 000 р.);
- 2) сын Сергея и Елены Зайцевых – Зайцев Михаил, бухгалтер (56 лет, получает заработную плату 28 000) с женой Зайцевой Светланой, продавцом (50 лет, получает зарплату 10 500);
- 3) дочь Сергея и Елены Зайцевых – Попова Ирина, индивидуальный предприниматель (44 года, получила доход за три предыдущих месяца 70 000 р.) с сыном – Поповым Семеном, водителем (19 лет, зарплата 32 000);
- 4) дочь Попова Семена, в отношении которой он лишен родительских прав - Попова Ангелина, находится под опекой Зайцевой Светланы (2 года);
- 5) сын Михаила и Светланы Зайцевой – Зайцев Максим, студент (17 лет, стипендия 450 р.) с женой Зайцевой Мариной, студенткой (17 лет, дохода не имеет);
- 6) дочь Михаила и Светланы Зайцевых – Ковалева Наталья, безработная (32 года, дохода нет);
- 7) сын Ковалевой Натальи – Ковалев Андрей, учащийся СОШ (8 лет);
- 8) муж Ковалевой Натальи – Ковалев Алексей, грузчик (35 лет, заработная плата 61 000 р. в месяц, в прошлом месяце получил премию 10 000 р.).

Задания:

1. Определите, кто по условиям задачи имеет право обратиться в органы социальной защиты населения для назначения ежемесячного пособия гражданам, имеющим детей.
2. Определите состав семьи, учитываемый при исчислении величины среднедушевого дохода.
3. Определите, какие доходы семьи будут учитываться при исчислении величины среднедушевого дохода.
4. Проведите необходимые расчеты и определите, будет ли назначено ежемесячное пособие гражданам, имеющим детей по условиям задачи.

КОС ТЕМЫ 2.5.

Организация работы территориальных органов социальной защиты населения по социальному обслуживанию граждан

ВАРИАНТ №1

631 гр. Фамилия _____ Дата _____

Инструкция: Изучите Федеральный закон от 28 декабря 2013 г. № 442-ФЗ «Об основах социального обслуживания граждан в Российской Федерации» и Порядком признания гражданина нуждающимся в социальном обслуживании и составления индивидуальной программы предоставления социальных услуг, утвержденный постановлением Правительства Белгородской области от 10.12.2018 № 448-пп.

1. Определите порядок признания гражданина нуждающимся в социальном обслуживании и составьте соответствующую схему.

2. Укажите, что такое профилактика обстоятельств, обуславливающих нуждаемость гражданина в социальном обслуживании, определите каким путем она осуществляется.

3. Охарактеризуйте принцип социального обслуживания – конфиденциальность. Определите случаи ограничения действия этого принципа.

КОС ТЕМЫ 2.5.

Организация работы территориальных органов социальной защиты населения по социальному обслуживанию граждан

ВАРИАНТ №2

631 гр. Фамилия _____ Дата _____

Инструкция: Изучите Федеральный закон от 28 декабря 2013 г. № 442-ФЗ «Об основах социального обслуживания граждан в Российской Федерации» и примерную форму договора о предоставлении социальных услуг.

1. Определите, в какой форме и какие субъекты могут обратиться в органы социальной защиты населения с обращением о предоставлении социального обслуживания.

2. Гражданин признается нуждающимся в социальном обслуживании в случае, если существуют обстоятельства, которые ухудшают или могут ухудшить условия его жизнедеятельности. Назовите эти обстоятельства.

3. Охарактеризуйте договор о предоставлении социальных услуг: укажите, из каких разделов он состоит, и чему посвящён каждый раздел договора.

КОС ТЕМЫ 2.6.

Организация работы территориальных органов социальной защиты населения по опеке и попечительству

ВАРИАНТ №1

631 гр. Фамилия _____ Дата _____

Инструкция: Административный регламент по реализации управлением социальной защиты населения администрации Алексеевского района услуг, предоставляемых в рамках переданных полномочий по предоставлению государственной услуги по оказанию содействия опекунам, попечителям, проверке условий жизни подопечных, соблюдения опекунами и попечителями прав и законных интересов подопечных, обеспечения сохранности их имущества, а также исполнения опекунами и попечителями требований к осуществлению ими прав и исполнению обязанностей опекунов или попечителей.

1. Определите исчерпывающий перечень документов, необходимых для предоставления государственной услуги.
2. Определите исчерпывающий перечень оснований для отказа в предоставлении государственной услуги.
3. Охарактеризуйте показатели доступности и качества государственных и муниципальных услуг.

КОС ТЕМЫ 2.6.

Организация работы территориальных органов социальной защиты населения по опеке и попечительству

ВАРИАНТ №2

631 гр. Фамилия _____ Дата _____

Инструкция: Административный регламент по реализации управлением социальной защиты населения администрации Алексеевского района услуг, предоставляемых в рамках переданных полномочий по предоставлению государственной услуги по оказанию содействия опекунам, попечителям, проверке условий жизни подопечных, соблюдения опекунами и попечителями прав и законных интересов подопечных, обеспечения сохранности их имущества, а также исполнения опекунами и попечителями требований к осуществлению ими прав и исполнению обязанностей опекунов или попечителей.

1. Определите административные процедуры, которые включает в себя предоставление государственной услуги.
2. Определите основания для начала административной процедуры прекращения опеки (попечительства).
3. Охарактеризуйте права и обязанности ответственного за выполнение административного действия в территориальном подразделении, решения, которые могут быть им приняты.

3. Комплект оценочных средств для промежуточной аттестации

Экзаменационный билет №1

1. Понятие и общая характеристика органов социального обеспечения и организации их работы.

2. Требования к рациональной организации рабочих мест специалистов, занятых назначением, перерасчетом и выплатой пенсий.

3. Практическое задание.

25 ноября 2019 года гражданин Иванов подал жалобу начальнику УПФР на должностное лицо УПФР, которое требовало у Иванова представления документов, не предусмотренных нормативными правовыми актами Российской Федерации для предоставления государственной услуги по установлению пенсии. Жалоба поступила в УПФР по почте с входящей корреспонденцией 28 ноября 2019 года и в этот же день была зарегистрирована. По результатам рассмотрения жалобы территориальный орган ПФР принял решение об удовлетворении жалобы.

Укажите дату, до наступления которой жалоба должна быть рассмотрена.

Укажите дату, до наступления которой территориальный орган ПФР должен принять исчерпывающие меры по устранению выявленных нарушений.

НОЯБРЬ • ДЕКАБРЬ • ЯНВАРЬ															
НОЯБРЬ 2019															
1	2	3	4	5	6	7	8	9	10	11	12	13	14	15	16
Пт	Сб	Вс	Пн	Вт	Ср	Чт	Пт	Сб	Вс	Пн	Вт	Ср	Чт	Пт	Сб
17	18	19	20	21	22	23	24	25	26	27	28	29	30		
Вс	Пн	Вт	Ср	Чт	Пт	Сб	Вс	Пн	Вт	Ср	Чт	Пт	Сб		
ДЕКАБРЬ 2019															
1	2	3	4	5	6	7	8	9	10	11	12	13	14	15	16
Вс	Пн	Вт	Ср	Чт	Пт	Сб	Вс	Пн	Вт	Ср	Чт	Пт	Сб	Вс	Пн
17	18	19	20	21	22	23	24	25	26	27	28	29	30	31	
Вт	Ср	Чт	Пт	Сб	Вс	Пн	Вт	Ср	Чт	Пт	Сб	Вс	Пн	Вт	
ЯНВАРЬ 2020															
1	2	3	4	5	6	7	8	9	10	11	12	13	14	15	16
Ср	Чт	Пт	Сб	Вс	Пн	Вт	Ср	Чт	Пт	Сб	Вс	Пн	Вт	Ср	Чт
17	18	19	20	21	22	23	24	25	26	27	28	29	30	31	
Пт	Сб	Вс	Пн	Вт	Ср	Чт	Пт	Сб	Вс	Пн	Вт	Ср	Чт	Пт	

Экзаменационный билет №2

1. Понятие и основные принципы предоставления государственных и муниципальных услуг; права заявителей и обязанности органов и должностных лиц, предоставляющих государственные и муниципальные услуги.

2. Состав административных процедур по выплате пенсий.

3. Практическое задание.

30 декабря 2019 года гражданка Смирнова подала жалобу начальнику УПФР на должностное лицо УПФР, которое отказало в приеме документов, представление которых предусмотрено нормативными правовыми актами Российской Федерации для предоставления государственной услуги по установлению пенсии. Жалоба в этот же день была зарегистрирована. По результатам рассмотрения жалобы территориальный орган ПФР принял решение об удовлетворении жалобы.

Укажите дату, до наступления которой жалоба должна быть рассмотрена.

Укажите дату, до наступления которой территориальный орган ПФР должен направить гражданину ответ по результатам рассмотрения жалобы.

НОЯБРЬ • ДЕКАБРЬ • ЯНВАРЬ															
НОЯБРЬ 2019															
1	2	3	4	5	6	7	8	9	10	11	12	13	14	15	16
Пт	Сб	Вс	Пн	Вт	Ср	Чт	Пт	Сб	Вс	Пн	Вт	Ср	Чт	Пт	Сб
17	18	19	20	21	22	23	24	25	26	27	28	29	30		
Вс	Пн	Вт	Ср	Чт	Пт	Сб	Вс	Пн	Вт	Ср	Чт	Пт	Сб		
ДЕКАБРЬ 2019															
1	2	3	4	5	6	7	8	9	10	11	12	13	14	15	16
Вт	Ср	Чт	Пт	Сб	Вс	Пн	Вт	Ср	Чт	Пт	Сб	Вс	Пн	Вт	Ср
17	18	19	20	21	22	23	24	25	26	27	28	29	30	31	
Вт	Ср	Чт	Пт	Сб	Вс	Пн	Вт	Ср	Чт	Пт	Сб	Вс	Пн	Вт	Ср
ЯНВАРЬ 2020															
1	2	3	4	5	6	7	8	9	10	11	12	13	14	15	16
Ср	Чт	Пт	Сб	Вс	Пн	Вт	Ср	Чт	Пт	Сб	Вс	Пн	Вт	Ср	Чт
17	18	19	20	21	22	23	24	25	26	27	28	29	30	31	
Пт	Сб	Вс	Пн	Вт	Ср	Чт	Пт	Сб	Вс	Пн	Вт	Ср	Чт	Пт	Сб

Экзаменационный билет №3

1. Порядок работы с жалобами граждан в органах социального обеспечения.

2. Порядок предоставления услуги по выплате пенсий.

3. Практическое задание.

Территориальный орган Пенсионного фонда Российской Федерации проверяет индивидуальные сведения и вносит их на лицевые счета застрахованных лиц. Укажите недостающую информацию.

Как часто?	В течение какого срока?	Какие сведения?	Кто представляет эти сведения?
	в течение месяца со дня получения		налоговый орган

Экзаменационный билет №4

1. Федеральные органы социальной защиты населения.
2. Состав административных процедур по установлению пенсий.
3. Практическое задание.

7 ноября 2019 года гражданин Иванов подал жалобу начальнику УПФР на должностное лицо, которое требовало у Иванова платы, не предусмотренной нормативными правовыми актами Российской Федерации для предоставления государственной услуги по назначению пенсии. Жалоба была зарегистрирована на следующий рабочий день со дня ее поступления.

Определите дату окончания срока рассмотрения жалобы.



Экзаменационный билет №5

1. Правовой статус Министерства труда и социальной защиты РФ.
2. Порядок установления страховых пенсий и пенсий по государственному пенсионному обеспечению.

3. Практическое задание.

Постановлением Правления ПФ РФ от 13.06.2019 № 335пт «Об утверждении формы документа, подтверждающего регистрацию в системе индивидуального (персонифицированного) учета, и порядка его оформления в форме электронного документа» утверждена форма документа, подтверждающего регистрацию в системе индивидуального (персонифицированного) учета.

Укажите, как называется этот документ?

Укажите, какие сведения указываются в этом документе?

Экзаменационный билет №6

1. Правовой статус Федеральной службы по труду и занятости.
2. Порядок приема и регистрации заявлений граждан об установлении им пенсий.

3. Практическое задание.

Территориальный орган Пенсионного фонда Российской Федерации проверяет индивидуальные сведения и вносит их на лицевые счета застрахованных лиц. Укажите недостающую информацию.

Как часто?	В течение какого срока?	Какие сведения?	Кто представляет эти сведения?
	в течение месяца со дня получения сведений, представленных не позднее 15-го числа месяца, следующего за отчетным месяцем		страхователи

Экзаменационный билет №7

1. Федеральные государственные учреждения медико-социальной экспертизы.

2. Страховое свидетельство обязательного пенсионного страхования.

3. Практическое задание.

Укажите, как определяется день обращения за назначением пенсии при разных способах подачи заявления.

№ п\п	Способ подачи заявления	День обращения за назначением пенсии
1	Непосредственно в территориальный орган ПФР	
2	По почте	
3	Через многофункциональный центр	
4	В форме электронного документа	

Экзаменационный билет №8

1. Органы социальной защиты населения субъектов РФ.

2. Порядок хранения сведений о застрахованных лицах.

3. Практическое задание.

Определите продолжительность общего трудового стажа:

N п/п	Начало периода (дд.мм.гггг)	Конец периода (дд.мм.гггг)	Территориальные условия (код)	Особые условия труда (код)	Исчисляемый трудовой стаж		Выслуга лет	
					основание (код)	дополнительные сведения	основание (код)	дополнительные сведения
1.	10.07.1996	15.06.2000						
(профессия или должность) дробильщик								
2.	14.01.1987	24.05.1996						
(профессия или должность) плавильщик								

Экзаменационный билет №11

1. Основные полномочия, задачи и структура управления социальной защиты населения администрации Алексеевского городского округа.

2. Организация индивидуального (персонифицированного) учета.

3. Практическое задание.

Укажите недостающую информацию об административной процедуре при назначении пенсий

Наименование административной процедуры	Основание для начала административной процедуры	Содержание административной процедуры	Срок реализации	Результат
Прием и регистрация заявления и документов, необходимых для предоставления государственной услуги.	обращение гражданина в территориальный орган ПФР с заявлением и документами, необходимыми для предоставления государственной услуги			

Экзаменационный билет №12

1. Порядок назначения и выплаты пособия.

2. Индивидуальный лицевой счет застрахованного лица.

3. Практическое задание.

Укажите, в какой территориальный орган ПФР возможно обращение за назначением пенсии.

№ п/п	Лицо, передающее заявление	Место нахождения территориального органа ПФР
1	Лично заявитель	- по месту жительства заявителя, - по своему месту пребывания, - по месту своего фактического проживания,
2	Представитель недееспособного заявителя	
3	Работодатель	
4	Администрация	

исправительного учреждения, в котором заявитель, осужденный к лишению свободы, отбывает наказание	
---------------------------------------------------------------------------------------------------	--

Экзаменационный билет №13

1. Правовой статус Фонда социального страхования Российской Федерации.

2. Правовой статус страхователей.

3. Практическое задание.

Определите продолжительность общего трудового стажа:

N п/п	Начало периода (дд.мм.гггг)	Конец периода (дд.мм.гггг)	Территориальные условия (код)	Особые условия труда (код)	Исчисляемый трудовой стаж		Выслуга лет	
					основание (код)	дополнительные сведения	основание (код)	дополнительные сведения
1.	01.10.1983	15.08.1999						
(профессия или должность) дробильщик								
2.	16.08.1979	31.12.1982						
(профессия или должность) плавильщик								

Экзаменационный билет №14

1. Состав административных процедур по назначению пособия.

2. Правовой статус застрахованных (зарегистрированных) лиц.

3. Практическое задание.

11 ноября 2019 года юрисконсульт ООО «Рассвет» Петров обратился в УПФР с заявлением о назначении архивариусу Смирновой страховой пенсии по старости. 20 декабря 2019 года Смирнова достигнет пенсионного возраста.

До какого момента Смирнова имеет право обращаться за назначением пенсии в территориальный орган ПФР?

С какого момента Петров имеет право обращаться в территориальный

орган ПФР за назначением пенсии Смирновой?

Какие документы должен представить Петров в территориальный орган ПФР для назначения Смирновой пенсии?

Экзаменационный билет №15

1. Виды социальной поддержки граждан в жилищно-коммунальной сфере.

2. Понятие и цели индивидуального (персонифицированного) учета.

3. Практическое задание.

Укажите срок прием заявления о назначении пенсии при разных формах обращения с заявлением в территориальный орган ПФР.

№ п\п	Способ подачи заявления	Срок прием заявления о назначении пенсии
1	По почте	
2	Непосредственно в территориальный орган ПФР	
3	Через многофункциональный центр	
4	В форме электронного документа	

Экзаменационный билет №16

1. Организация предоставления гражданам субсидий на оплату жилого помещения и коммунальных услуг.

2. Порядок обжалования решений и действий (бездействия) ПФР, его должностных лиц.

3. Практическое задание.

Иванова в 15 лет потеряла кормильца (отца) - 12 октября 2017 года. 11 ноября 2019 года Иванова обратилась в УПФР по месту жительства с

заявлением о назначении пенсии по потери кормильца.

До какого момента Иванова имеет право обращаться за назначением пенсии в территориальный орган ПФР?

С какого момента Иванова имеет право обращаться за назначением пенсии в территориальный орган ПФР?

С какого момента Ивановой будет назначена пенсия?

Экзаменационный билет №17

1. Состав административных процедур предоставления субсидии на оплату жилого помещения и коммунальных услуг.

2. Организация работы негосударственных пенсионных фондов.

3. Практическое задание.

Иванова в 15 лет потеряла кормильца (отца) - 12 октября 2017 года. 11 ноября 2019 года Иванова обратилась в УПФР по месту жительства с заявлением о назначении пенсии по потери кормильца.

Какие документы должна представить Иванова в территориальный орган ПФР для назначения пенсии?

Определите дату, до наступления которой территориальный орган ПФР должен принять решение по заявлению?

НОЯБРЬ • ДЕКАБРЬ • ЯНВАРЬ															
НОЯБРЬ 2019															
1	2	3	4	5	6	7	8	9	10	11	12	13	14	15	16
Пт	Сб	Вс	Пн	Вт	Ср	Чт	Пт	Сб	Вс	Пн	Вт	Ср	Чт	Пт	Сб
17	18	19	20	21	22	23	24	25	26	27	28	29	30		
Вс	Пн	Вт	Ср	Чт	Пт	Сб	Вс	Пн	Вт	Ср	Чт	Пт	Сб		
ДЕКАБРЬ 2019															
1	2	3	4	5	6	7	8	9	10	11	12	13	14	15	16
Вс	Пн	Вт	Ср	Чт	Пт	Сб	Вс	Пн	Вт	Ср	Чт	Пт	Сб	Вс	Пн
17	18	19	20	21	22	23	24	25	26	27	28	29	30	31	
Вт	Ср	Чт	Пт	Сб	Вс	Пн	Вт	Ср	Чт	Пт	Сб	Вс	Пн	Вт	
ЯНВАРЬ 2020															
1	2	3	4	5	6	7	8	9	10	11	12	13	14	15	16
Ср	Чт	Пт	Сб	Вс	Пн	Вт	Ср	Чт	Пт	Сб	Вс	Пн	Вт	Ср	Чт
17	18	19	20	21	22	23	24	25	26	27	28	29	30	31	
Пт	Сб	Вс	Пн	Вт	Ср	Чт	Пт	Сб	Вс	Пн	Вт	Ср	Чт	Пт	

Экзаменационный билет №18

1. Требования, предъявляемые к заявлению и пакету документов, необходимых для предоставления субсидии на оплату жилого помещения и коммунальных услуг.

2. Организация работы органов ПФР в районах (городах).

3. Практическое задание. Определите наличие фактических ошибок в тексте. Если ошибки обнаружены, исправьте их.

Доставка пенсии – ежемесячное перечисление территориальным органом ПФР начисленных к доставке сумм пенсии на счет организаций, осуществляющих доставку пенсии пенсионерам. Выплата пенсии – передача начисленной суммы пенсии получателю путем ее вручения в кассе организации, осуществляющей доставку, или на дому, или путем зачисления суммы пенсии на счет пенсионера в кредитной организации.

Выплата начисленных сумм пенсии производится за прошедший календарный месяц. Выплата пенсии, в том числе работающим пенсионерам, производится территориальным органом ПФР по месту жительства или месту пребывания пенсионера в установленном размере без каких-либо ограничений. Доставка пенсии производится по желанию пенсионера организацией почтовой связи, кредитной либо иной организацией, занимающейся доставкой пенсии, с которыми пенсионером заключены соответствующие договоры.

Экзаменационный билет №19

1. Понятие и правовые основы социального обслуживания граждан в РФ.

2. Организация работы органов ПФР в федеральных округах РФ и в субъектах РФ.

3. Практическое задание. Определите наличие фактических ошибок в тексте. Если ошибки обнаружены, исправьте их.

Зачисление сумм пенсии на счет пенсионера в кредитной организации

производится с комиссионным вознаграждением. Ребенок, достигший возраста 16 лет, вправе получать установленную ему пенсию путем зачисления такой пенсии на его счет в кредитной организации или путем вручения пенсии организацией почтовой связи (иной организацией, осуществляющей доставку пенсии), о чем его законный представитель подает соответствующее заявление в организацию, осуществляющую доставку пенсии.

Постановлением Правления ПФ РФ от 25.07.2019 № 404п утвержден Административный регламент предоставления Пенсионным фондом Российской Федерации государственной услуги по выплате страховых пенсий, накопительной пенсии и пенсий по государственному пенсионному обеспечению.

Экзаменационный билет №20

1. Организация социального обслуживания граждан.
2. Клиентские службы Пенсионного фонда России.
3. Практическое задание.

25 ноября 2019 года гражданин Иванов подал жалобу начальнику УСЗН на должностное лицо УСЗН, которое требовало у Иванова представления документов, не предусмотренных нормативными правовыми актами РФ для предоставления государственной услуги по установлению пособия. Жалоба поступила в УСЗН по почте с входящей корреспонденцией 28 ноября 2019 года и в этот же день была зарегистрирована. По результатам рассмотрения жалобы начальник УСЗН принял решение об удовлетворении жалобы.

Укажите дату, до которой включительно жалоба должна быть рассмотрена. Укажите дату, до наступления которой территориальный орган ПФР должен принять исчерпывающие меры по устранению выявленных нарушений.

НОЯБРЬ • ДЕКАБРЬ • ЯНВАРЬ															
НОЯБРЬ 2019															
1	2	3	4	5	6	7	8	9	10	11	12	13	14	15	16
Пн	Вт	Ср	Чт	Пт	Сб	Вс	Пн	Вт	Ср	Чт	Пт	Сб	Вс	Пн	Вт
17	18	19	20	21	22	23	24	25	26	27	28	29	30		
Ср	Чт	Пт	Сб	Вс	Пн	Вт	Ср	Чт	Пт	Сб	Вс				
ДЕКАБРЬ 2019															
1	2	3	4	5	6	7	8	9	10	11	12	13	14	15	16
Вт	Ср	Чт	Пт	Сб	Вс	Пн	Вт	Ср	Чт	Пт	Сб	Вс	Пн	Вт	Ср
17	18	19	20	21	22	23	24	25	26	27	28	29	30	31	
Ср	Чт	Пт	Сб	Вс	Пн	Вт	Ср	Чт	Пт	Сб	Вс	Пн	Вт	Ср	Чт
ЯНВАРЬ 2020															
1	2	3	4	5	6	7	8	9	10	11	12	13	14	15	16
Ср	Чт	Пт	Сб	Вс	Пн	Вт	Ср	Чт	Пт	Сб	Вс	Пн	Вт	Ср	Чт
17	18	19	20	21	22	23	24	25	26	27	28	29	30	31	
Пт	Сб	Вс	Пн	Вт	Ср	Чт	Пт	Сб	Вс	Пн	Вт	Ср	Чт	Пт	Сб

Экзаменационный билет №21

1. Правовой статус получателей и поставщиков социальных услуг.
2. Общие вопросы организации работы органов Пенсионного фонда России.
3. Практическое задание.

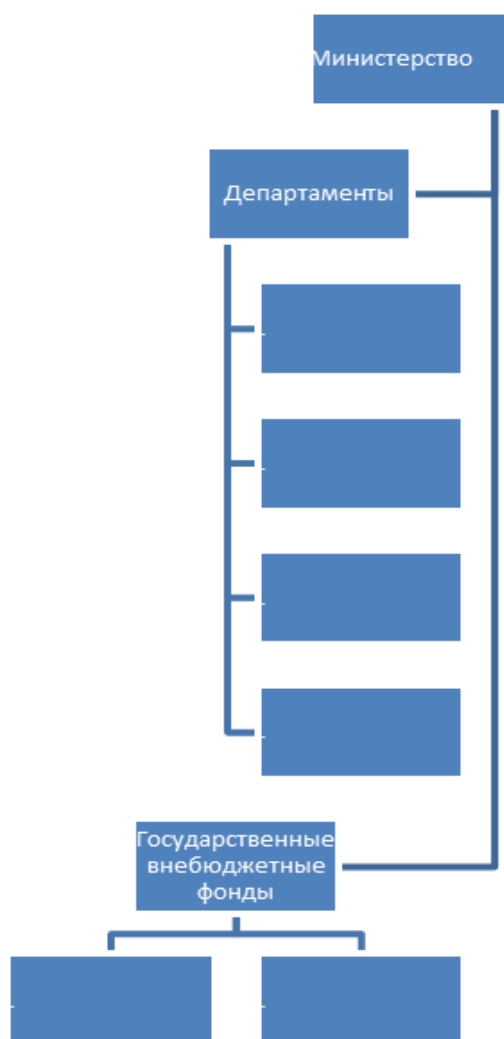
27 декабря 2019 года гражданин Иванов подал жалобу начальнику УСЗН на должностное лицо УСЗН, которое отказало Иванову в приеме документов для предоставления государственной услуги по установлению пособия. Жалоба была зарегистрирована в день поступления. По результатам рассмотрения жалобы начальник УСЗН принял решение об удовлетворении жалобы.

Укажите дату, до которой включительно жалоба должна быть рассмотрена. Укажите дату, до наступления которой территориальный орган ПФР должен принять исчерпывающие меры по устранению выявленных нарушений.

НОЯБРЬ • ДЕКАБРЬ • ЯНВАРЬ															
НОЯБРЬ 2019															
1	2	3	4	5	6	7	8	9	10	11	12	13	14	15	16
Пт	Сб	Вс	Пн	Вт	Ср	Чт	Пт	Сб	Вс	Пн	Вт	Ср	Чт	Пт	Сб
17	18	19	20	21	22	23	24	25	26	27	28	29	30		
Вс	Пн	Вт	Ср	Чт	Пт	Сб	Вс	Пн	Вт	Ср	Чт	Пт	Сб		
ДЕКАБРЬ 2019															
1	2	3	4	5	6	7	8	9	10	11	12	13	14	15	16
Вс	Пн	Вт	Ср	Чт	Пт	Сб	Вс	Пн	Вт	Ср	Чт	Пт	Сб	Вс	Пн
17	18	19	20	21	22	23	24	25	26	27	28	29	30	31	
Вт	Ср	Чт	Пт	Сб	Вс	Пн	Вт	Ср	Чт	Пт	Сб	Вс	Пн	Вт	
ЯНВАРЬ 2020															
1	2	3	4	5	6	7	8	9	10	11	12	13	14	15	16
Ср	Чт	Пт	Сб	Вс	Пн	Вт	Ср	Чт	Пт	Сб	Вс	Пн	Вт	Ср	Чт
17	18	19	20	21	22	23	24	25	26	27	28	29	30	31	
Пт	Сб	Вс	Пн	Вт	Ср	Чт	Пт	Сб	Вс	Пн	Вт	Ср	Чт	Пт	

Экзаменационный билет №22

1. Формы социального обслуживания.
2. Кодекс профессиональной этики специалиста органов Пенсионного фонда Российской Федерации.
3. Практическое задание.
Укажите недостающую информацию о министерстве, которое на федеральном уровне осуществляет управление системой социальной защиты.



Экзаменационный билет №23

1. Виды социальных услуг.

2. Правовое положение, задачи и функции городских (районных) управлений ПФР.

3. Практическое задание.

Семья Ивановых состоит из инвалида Великой Отечественной войны в возрасте 73 лет (пенсия 20 000 руб.), его жены 69 лет (пенсия 9 000 руб.), 45-летнего сына, в настоящее время безработного (пособие по безработице 850 руб.) и 40-летней дочери, работающей бухгалтером (заработная плата 35 тыс. рублей в месяц и месяц назад получила премию 5 000 руб.), внука 18 лет, отбывающего срочную военную службу и внучки 20 лет студентки университета, находящейся в отпуске по уходу за ребенком (получает ежемесячную денежную компенсацию за проживание на территории зоны проживания с льготным социально – экономическим статусом 62,82 руб.; ежемесячное пособие на период отпуска по уходу за ребенком до достижения им возраста 1,5 лет 3 277,45 руб.), и ее сына (четырёхмесячного правнука

Ивановых). Внучка в разводе с отцом ребенка не проживает. Он работает слесарем и получает зарплату 25 000 руб. в месяц и ежемесячную денежную компенсацию за проживание на территории зоны проживания с льготным социально – экономическим статусом 62,82 руб.

Величина прожиточного минимума в Белгородской области: на душу населения 9236 рублей, для трудоспособного населения - 9971 рубль, пенсионеров - 7664 рубля, детей - 9114 рублей.

Проведите необходимые расчеты и определите, будет ли назначено ежемесячное пособие гражданам, имеющим детей по условиям задачи.

Экзаменационный билет №24

1. Порядок предоставления социальных услуг в форме социального обслуживания на дому.

2. Правовое положение, задачи и функции отделений ПФР субъектов РФ.

3. Практическое задание.

Совместно проживают в одном доме следующие родственники: Михаил Иванович - прадедушка в возрасте 73 лет (пенсия 20 000 руб.) и Маргарита Петровна его жена 69 лет (пенсия 9 000 руб.), их 45-летний сын Василий Михайлович, в настоящее время безработный (пособие по безработице 850 руб.), Светлана Михайловна - их дочь 49-лет, работает врачом (заработная плата 35 тыс. рублей в месяц), дочка Светланы Михайловны - Екатерина 18 лет, работает продавцом (заработная плата 20 тыс. рублей в месяц), сын Василия Михайловича - Егор 20 лет водитель (заработная плата 40 тыс. рублей в месяц), жена Егора Марина 19 лет (дохода не имеет, выплат не получает). У Егора и Марины двое детей близнецы Евгений и Никита, которым 5 месяцев. С ними живет сестра Марины – Зоя с сыном 17 лет, студентом колледжа.

Величина прожиточного минимума в Белгородской области: на душу населения 9236 рублей, для трудоспособного населения - 9971 рубль, пенсионеров - 7664 рубля, детей - 9114 рублей.

Проведите необходимые расчеты и определите, будет ли назначено ежемесячное пособие гражданам, имеющим детей по условиям задачи.

Экзаменационный билет №25

1. Организация предоставления государственной услуги по подбору, учету и подготовки граждан, выразивших желание стать опекунами.

2. Структура Пенсионного фонда России.

3. Практическое задание.

Определите, на какой период будет назначена выплата субсидии на оплату жилищно-коммунальных услуг.

а) Сидоров обратился в территориальный орган социальной защиты населения с заявлением о предоставлении субсидии на оплату жилищно-коммунальных услуг 17 июня 2019 года.

б) Сидоров обратился в территориальный орган социальной защиты населения с заявлением о предоставлении субсидии на оплату жилищно-коммунальных услуг 04 сентября 2018 года.

в) Сидоров обратился в территориальный орган социальной защиты населения с заявлением о предоставлении субсидии на оплату жилищно-коммунальных услуг 27 января 2020 года.

Экзаменационный билет №26

1. Организация предоставления государственной услуги по оказанию содействия опекунам и попечителям.

2. Правовое положение, задачи, функции и система органов Пенсионного фонда РФ (далее ПФР).

3. Практическое задание.

Составьте схему: «Структура органов социальной защиты населения».

Экзаменационный билет №27

1. Порядок принятия решения об установлении опеки и попечительства.

2. Основы государственного регулирования обязательного пенсионного страхования в РФ.

3. Практическое задание.

Укажите требования, которым должны соответствовать документы, представленные заявителем при получении государственных и муниципальных услуг в территориальных органах социальной защиты населения.

Экзаменационный билет №28

1. Порядок назначения и выплаты пособия.

2. Состав административных процедур по установлению пенсий.

3. Практическое задание.

Совместно проживают в одном доме следующие родственники: Михаил Иванович - прадедушка в возрасте 73 лет (пенсия 20 000 руб.) и Маргарита Петровна его жена 69 лет (пенсия 9 000 руб.), их 45-летний сын Василий Михайлович, в настоящее время безработный (пособие по безработице 850 руб.), Светлана Михайловна - их дочь 49-лет, работает врачом (заработная плата 35 тыс. рублей в месяц), дочка Светланы Михайловны - Екатерина 18 лет, работает продавцом (заработная плата 20 тыс. рублей в месяц), сын Василия Михайловича - Егор 20 лет водитель (заработная плата 40 тыс. рублей в месяц), жена Егора Марина 19 лет (дохода не имеет, выплат не получает). У Егора и Марины двое детей близнецы Евгений и Никита, которым 5 месяцев. С ними живет сестра Марины – Зоя с сыном 17 лет, студентом колледжа.

Величина прожиточного минимума в Белгородской области: на душу населения 9236 рублей, для трудоспособного населения - 9971 рубль, пенсионеров - 7664 рубль, детей - 9114 рублей.

Проведите необходимые расчеты и определите, будет ли назначено ежемесячное пособие гражданам, имеющим детей по условиям задачи.

Критерии оценивания

«5» «отлично» или «зачтено» – студент показывает глубокое и полное овладение содержанием программного материала по УД в совершенстве владеет понятийным аппаратом и демонстрирует умение применять теорию на практике, решать различные практические и профессиональные задачи, высказывать и обосновывать свои суждения в форме грамотного, логического ответа (устного или письменного), а также высокий уровень овладение общими и профессиональными компетенциями и демонстрирует готовность к профессиональной деятельности;

«4» «хорошо» или «зачтено» – студент в полном объеме освоил программный материал по УД владеет понятийным аппаратом, хорошо ориентируется в изучаемом материале, осознанно применяет знания для решения практических и профессиональных задач, грамотно излагает ответ, но содержание, форма ответа (устного или письменного) имеют отдельные неточности, демонстрирует средний уровень овладение общими и профессиональными компетенциями и готовность к профессиональной деятельности;

«3» «удовлетворительно» или «зачтено» – студент обнаруживает знание и понимание основных положений программного материала по УД но излагает его неполно, непоследовательно, допускает неточности в определении понятий, в применении знаний для решения практических и профессиональных задач, не умеет доказательно обосновать свои суждения, но при этом демонстрирует низкий уровень овладения общими и профессиональными компетенциями и готовность к профессиональной деятельности;

«2» «неудовлетворительно» или «не зачтено» – студент имеет разрозненные, бессистемные знания, не умеет выделять главное и второстепенное, допускает ошибки в определении понятий, беспорядочно и неуверенно излагает программный материал по УД не умеет применять знания для решения практических и профессиональных задач, не демонстрирует овладение общими и профессиональными компетенциями и готовность к профессиональной деятельности.

3. Информационное обеспечение

перечень учебных изданий, электронных изданий, электронных и Интернет-ресурсов, образовательных платформ, электронно-библиотечных систем, веб-систем для организации дистанционного обучения и управления им, используемые в образовательном процессе как основные и дополнительные источники.

Основные источники:

1. Организация социальной работы в Российской Федерации: учебное пособие для СПО / Приступа Е.Н. – М.: ЮРАЙТ, 2019 – 99 с.
2. Социальная защита отдельных категорий граждан 2-е изд., пер. и доп. Учебное пособие для СПО/ Анбрехт Т.А. – М. Издательство Юрайт, 2020-285 с.

Дополнительные источники:

1. Гуслова М.Н. Организация социальной работы в Российской Федерации: учебник.-4-е изд., перераб. и доп. – М.: Академия, 2016
2. Организация работы органов социального обеспечения: учебник/ Галаганов В.П. – М.: ИЦ Академия, 2015. – 208 с.
3. Федеральный закон от 19 мая 1995 г. N 81-ФЗ "О государственных пособиях гражданам, имеющим детей" (с изменениями и дополнениями).
4. Федеральный закон от 1 апреля 1996 г. N 27-ФЗ "Об индивидуальном (персонифицированном) учете в системе обязательного пенсионного страхования" (с изменениями и дополнениями).
5. Федеральный закон от 7 мая 1998 г. N 75-ФЗ "О негосударственных пенсионных фондах" (с изменениями и дополнениями).
6. Федеральный закон от 17 июля 1999 г. N 178-ФЗ "О государственной социальной помощи" (с изменениями и дополнениями).
7. Федеральный закон от 15 декабря 2001 г. N 167-ФЗ "Об обязательном пенсионном страховании в Российской Федерации" (с изменениями и дополнениями).
8. Федеральный закон от 15 декабря 2001 г. N 166-ФЗ "О государственном пенсионном обеспечении в Российской Федерации" (с изменениями и дополнениями).
9. Федеральный закон от 28 декабря 2013 г. N 400-ФЗ "О страховых пенсиях" (с изменениями и дополнениями).
10. Федеральный закон от 28 декабря 2013 г. N 424-ФЗ "О накопительной пенсии" (с изменениями и дополнениями).
11. Федеральный закон от 28 декабря 2013 г. N 442-ФЗ "Об основах социального обслуживания граждан в Российской Федерации" (с изменениями и дополнениями).
12. Постановление Минтруда РФ от 23 мая 2001 г. N 43 "Об утверждении Норм времени на работы по назначению и выплате пенсий" (с изменениями и дополнениями).

13. Социальный Кодекс Белгородской области от 28 декабря 2004 г. N 165 (принят Белгородской областной Думой 9 декабря 2004 г.) (с изменениями и дополнениями)

Периодическая литература:

1. Газета "Мой Пенсионный фонд"
2. Газета "Я работаю в ПФР"
3. Газета «Российская газета».
4. Журнал «Бюллетень нормативных актов федеральных органов исполнительной власти».
5. Журнал «Собрание законодательства РФ»
6. Журнал «Юрист».

Электронные издания (электронные ресурсы):

1. <http://www.pfrf.ru> – Пенсионный фонд России / система обязательного пенсионного обеспечения; пенсионная реформа; обзоры и материалы ревизионной деятельности;
2. <http://www.fss.ru> – Фонд социального страхования РФ / информационные ресурсы; статистические данные по СС; программы социального страхования;
3. <http://www.duma.gov.ru> – Государственная Дума РФ / информационные и аналитические материалы; библиотечно-библиографические ресурсы;
4. <http://www.council.gov.ru> – Совет Федерации Федерального Собрания РФ / аналитические материалы; законодательная деятельность; Интернет-версия «Аналитического вестника»;
5. <http://www.consultant.ru> – Справочная правовая система «Консультант Плюс»/ правовые ресурсы; обзор изменений законодательства; актуализированная справочная информация.
6. <http://www.garant.ru> – Справочная правовая система «Гарант»/ правовые ресурсы; экспертные обзоры и оценка; правовой консалтинг.

Электронно-библиотечная система:

IPR BOOKS - <http://www.iprbookshop.ru/78574.html>

Веб-система для организации дистанционного обучения и управления им:

Система дистанционного обучения ОГАПОУ «Алексеевский колледж»
<http://moodle.alcollege.ru/>