

Приложение ПССЗ/ПКРС по специальности 38.02.03 Операционная деятельность в логистике
2024-2025 уч.г.: Комплект контрольно-оценочных средств по профессиональному модулю ПМ 04.
Планирование и оценка эффективности работы логистических систем, контроль логистических
операций

МИНИСТЕРСТВО ОБРАЗОВАНИЯ БЕЛГОРОДСКОЙ ОБЛАСТИ
ОБЛАСТНОЕ ГОСУДАРСТВЕННОЕ АВТОНОМНОЕ ПРОФЕССИОНАЛЬНОЕ
ОБРАЗОВАТЕЛЬНОЕ УЧРЕЖДЕНИЕ
«АЛЕКСЕЕВСКИЙ КОЛЛЕДЖ»

УТВЕРЖДАЮ:
Директор ОГ АПОУ
«Алексеевский колледж»

_____ О.В. Афанасьева
_____ Г.

**КОМПЛЕКТ КОНТРОЛЬНО-ОЦЕНОЧНЫХ СРЕДСТВ ПО
ПРОФЕССИОНАЛЬНОМУ МОДУЛЮ**

**ПМ 04 Планирование и оценка эффективности работы
логистических систем, контроль логистических
операций**

**программы подготовки специалистов среднего звена
по специальности СПО
38.02.03 Операционная деятельность в логистике**

Комплект оценочных средств разработан на основе Федерального государственного образовательного стандарта среднего профессионального образования по специальности 38.02.03 Операционная деятельность в логистике, утвержденного приказом Министерства просвещения России от 21 апреля 2022 г. № 257, с учетом профессионального стандарта «Специалист по логистике на транспорте», утвержденного приказом Министерства труда и социальной защиты Российской Федерации от 8 сентября 2014 года № 616н.

Разработчики:

ОГАПОУ «Алексеевский
колледж»

преподаватель
преподаватель
преподаватель

И.И. Босая
Т.Н. Лозовская
Ю.В. Кузнецова

(место работы)

(занимаемая должность)

(инициалы, фамилия)

1. ОБЩИЕ ПОЛОЖЕНИЯ

Контрольно-оценочные средства (далее – КОС) по профессиональному модулю 04 Планирование и оценка эффективности работы логистических систем, контроль логистических операций является частью программы подготовки специалистов среднего звена по специальности 38.02.03 Операционная деятельность в логистике и предназначен для оценки результатов освоения профессионального модуля. Результатом освоения профессионального модуля является готовность обучающегося к выполнению вида деятельности - Планирование и оценка эффективности работы логистических систем, контроль логистических операций и составляющих его профессиональных компетенций, а также общие компетенции, формирующиеся в процессе освоения ППССЗ в целом.

Форма промежуточной аттестации по ПМ – экзамен по модулю.

Итогом экзамена является однозначное решение: «вид деятельности освоен/не освоен».

Условием допуска к экзамену по модулю является успешное освоение обучающимися всех элементов программы профессионального модуля: программы МДК 04.01 Основы планирования логистических операций и МДК.04.02 Основы эффективности и контроль логистических систем.

Формы промежуточной аттестации по профессиональному модулю

Таблица 1.

| Элемент модуля | Форма контроля и оценивания | |
|--|-----------------------------|--|
| | Промежуточная аттестация | Текущий контроль |
| МДК 04.01 Основы планирования логистических операций | экзамен | Экспертная оценка в рамках текущего контроля на практических занятиях, при выполнении индивидуальных домашних заданий, устный и письменный опрос, тестирование, решение ситуационных задач, выполнение самостоятельных работ |
| МДК.04.02 Основы эффективности и контроль логистических систем | экзамен | Экспертная оценка в рамках текущего контроля на практических занятиях, при выполнении индивидуальных домашних заданий, устный и письменный опрос, тестирование, решение ситуационных задач, выполнение самостоятельных работ |
| УП | Дифференцированный зачёт | Экспертное наблюдение и оценка деятельности обучающегося в процессе освоения образовательной |

| | | |
|----|--------------------------|--|
| | | программы при выполнении работ по учебной практике |
| ПП | Дифференцированный зачёт | Экспертное наблюдение и оценка деятельности обучающегося в процессе освоения образовательной программы при выполнении работ по производственной практике |

2.

3. РЕЗУЛЬТАТЫ ОСВОЕНИЯ МОДУЛЯ, ПОДЛЕЖАЩИЕ ПРОВЕРКЕ

2.1. Профессиональные и общие компетенции

Целью экзамена по модулю является комплексная проверка готовности к овладению обучающимися видом деятельности и сформированности у них основных профессиональных и общих компетенций по запланированным показателям оценки результата.

Результатом освоения профессионального модуля является овладение обучающимися видом деятельности - Планирование и оценка эффективности работы логистических систем, контроль логистических операций, в том числе общими (ОК) и профессиональными компетенциями (ПК).

Перечень общих компетенций

| Код | Наименование общих компетенций |
|--------|--|
| ОК 01. | Выбирать способы решения задач профессиональной деятельности применительно к различным контекстам |
| ОК 02. | Использовать современные средства поиска, анализа и интерпретации информации, и информационные технологии для выполнения задач профессиональной деятельности |
| ОК 03. | Планировать и реализовывать собственное профессиональное и личностное развитие, предпринимательскую деятельность в профессиональной сфере, использовать знания по финансовой грамотности в различных жизненных ситуациях |
| ОК 04 | Эффективно взаимодействовать и работать в коллективе и команде |
| ОК 05. | Осуществлять устную и письменную коммуникацию на государственном языке Российской Федерации с учетом особенностей социального и культурного контекста |
| ОК 09. | Пользоваться профессиональной документацией на государственном и иностранном языках |

Перечень профессиональных компетенций

| Код | Наименование видов деятельности и профессиональных компетенций |
|-----|--|
|-----|--|

| | |
|---------|---|
| ВД 4. | Планирование и оценка эффективности работы логистических систем, контроль логистических операций |
| ПК 4.1. | Планировать работу элементов логистической системы |
| ПК 4.2. | Владеть методологией оценки эффективности функционирования элементов логистической системы |
| ПК 4.3. | Составлять программу и осуществлять мониторинг показателей работы на уровне подразделения (участка) логистической системы |

2.2. Портфолио как контрольно-оценочное средство профессионального модуля

Портфолио обучающихся ОГАПОУ «Алексеевский колледж» - это комплекс документов (грамоты, дипломы, сертификаты, копии приказов, фотодокументы и т.д.), отзывов и продуктов различных видов деятельности: как учебной (диагностические работы, научно-исследовательские и проектные работы, рефераты, результаты самостоятельной работы и т.д.), так и внеурочной (творческие работы, презентации, фото и видеоматериалы).

Портфолио может содержать материал из внешних источников (отзывы или грамоты, выписки из приказов с практики, с военных сборов и т.д.), дающий дополнительную оценку освоения общих и профессиональных компетенций.

Портфолио является контрольно-оценочным средством профессионального модуля (ПМ) и позволяет оценить сформированность общих и профессиональных компетенций.

Портфолио создается в течение всего обучения в колледже. Портфолио в дальнейшем может служить основой для составления резюме выпускника при поиске работы, при продолжении образования и др.

Цель Портфолио: отслеживание и оценивание формирования общих и профессиональных компетенций в рамках освоения программы подготовки специалистов среднего звена среднего профессионального образования (ППССЗ СПО).

Задачи Портфолио: отслеживание персональных достижений обучающихся в соответствии с поэтапными требованиями ППССЗ СПО; оценивание сформированности общих компетенций ППССЗ СПО; оценивание сформированности профессиональных компетенций ППССЗ СПО; оценивание освоения видов профессиональной деятельности в соответствии с ФГОС СПО специальности; формирование и совершенствование учебной мотивации, мотивации достижений и мотивации на профессиональную деятельность.

Функции Портфолио: - функция предъявления, фиксации и накопления документально подтвержденных персональных достижений в процессе освоения ОПОП; - функция оценивания сформированности общих и профессиональных компетенций; - функция экспертной оценки освоения видов профессиональной деятельности; - функция формирования личной ответственности за результаты учебно- профессиональной деятельности,

профессионально-личностного самосовершенствования, мотивации и интереса.

Участниками работы над портфолио являются студенты, преподаватели, кураторы. Одним из основных условий составления портфолио является установка тесного сотрудничества между всеми участниками и четкое распределение обязанностей между ними.

Обязанности студента: оформляет Портфолио в соответствии с принятой в ОГАПОУ «Алексеевский колледж» структурой; систематически самостоятельно пополняет соответствующие разделы материалами, отражающими успехи и достижения в учебной, производственной и внеучебной деятельности; отвечает за достоверность представленных материалов; при необходимости обращается за помощью к куратору.

Обязанности куратора: направляет всю работу студента по ведению портфолио, консультирует, помогает, дает советы, объясняет правила ведения и заполнения портфолио; совместно со студентами отслеживает и оценивает динамику их индивидуального развития и профессионального роста, поддерживает их образовательную, профессиональную, творческую активность и самостоятельность; выполняет роль посредника между студентом, преподавателями, обеспечивает их постоянное сотрудничество и взаимодействие; осуществляет контроль за заполнением соответствующих разделов Портфолио; помогает сделать электронные копии приказов, распоряжений и т.д. администрации колледжа и внешних организаций.

Обязанности преподавателей: преподаватели проводят экспертизу и оценку представленных работ по дисциплине, междисциплинарному курсу, профессиональному модулю и дают рекомендацию о размещении работы в портфолио (допускается размещение работ, выполненных на оценку не ниже «хорошо»), оформляют сертификат установленного образца; преподаватели/сотрудники администрации, являющиеся организаторами проведения различных мероприятий в колледже оформляют сертификат установленного образца на участие студента в тех или иных мероприятиях; оформляют заявку на имя заведующего отделением для поощрения студентов за участие в учебной и внеучебной работе: грамоты, дипломы, отзывы, благодарности.

Обязанности администрации: заведующий отделением, руководитель практики, заместители директора по учебной работе, учебно-методической работе, учебно- производственной работе, воспитательной работе, методист осуществляют общий контроль за деятельностью педагогического коллектива по реализации технологии портфолио и оказывают необходимую помощь кураторам в организации сбора документов соответствующих разделов портфолио; собеседование с лицами, поступающими в колледж; по итогам учебного года организует награждение Почетными грамотами лучших студентов в номинациях: за успехи в учебе, за активное участие в общественной работе, за активное участие в культурно-массовой работе, за активное участие в военно-патриотической работе, за активное участие в волонтерском движении и т.д.

Ведение портфолио осуществляется самим студентом в печатном (папка-накопитель с файлами) и электронном виде. Каждый отдельный материал, включенный в портфолио за время обучения в образовательном учреждении, датируется.

Структура портфолио:

1) Титульный лист.

2) Раздел «Официальные документы».

3) Достижения в освоении образовательной программы и программ дополнительного образования. В этом разделе помещаются все имеющиеся у студента сертифицированные документы, подтверждающие его индивидуальные достижения: копии документов (свидетельств), подтверждающих обучение по основной образовательной программе и программам дополнительного образования; информация о наградах, грамотах, благодарственных письмах; копии документов (свидетельств), подтверждающих его участие в различных конкурсах (соревнованиях и т.д.); другие документы по усмотрению автора.

4) Раздел «Итоги прохождения производственной практики» формируется по мере прохождения студентом производственной практики по профессиональным модулям, предусмотренным ППСЗ по специальностям. Формирование данного раздела является обязательным требованием для каждого студента. Раздел включает в следующие материалы: характеристики с места прохождения практики, заверенная подписью общего руководителя производственной практики и печатью учреждения; отзывы, благодарности от руководителей практик, руководства организаций, где студент проходил производственную практику; аттестационные листы.

5) Раздел «Достижения в НИРС и УИРС» формируется в период всего обучения студента в колледже. В данном разделе допускается представление копий документов. Раздел включает следующие материалы: исследовательские работы и рефераты; отзывы на курсовые работы и проекты (возможно в электронном виде); ксерокопии статей или печатные издания со статьями студента; тезисы докладов на конференциях, семинарах и т.д.; все имеющиеся у студента сертифицированные документы, подтверждающие индивидуальные достижения в различных видах деятельности: дипломы об участии в предметных олимпиадах и конкурсах профессионального мастерства, научно-практических конференциях различного уровня, грамоты за участие в конкурсах, сертификаты прохождения курсов дополнительного образования и т.д.

6) Раздел «Дополнительные личные достижения» формируется в период всего обучения студента в колледже. В данный раздел включаются работы и сертифицированные документы, подтверждающие индивидуальные достижения в области искусства, творчества, волонтерства, спорта или официальные документы, подтверждающие участие, достижения во внеучебной деятельности.

При оформлении портфолио необходимо соблюдать следующие требования: оформлять в печатном виде отдельными листами формата А4 (в

пределах одного бланка или листа, таблицы); предоставлять достоверную информацию; располагать материалы в папке Портфолио в соответствии с принятой в ОГАПОУ «Алексеевский колледж» структурой портфолио. Студент самостоятельно оформляет Разделы. Преподаватель и куратор периодически контролируют и проверяют достоверность информации. Ответственность за сохранность подлинных документов и материалов несет лично студент. На экзамен (квалификационный) по профессиональному модулю студент обязан предоставить подлинные подтверждения своих профессиональных достижений.

3. ОСВОЕНИЕ ЗНАНИЙ, УМЕНИЙ, ПРАКТИЧЕСКОГО ОПЫТА

Комплект материалов для оценки сформированности знаний, умений, практического опыта по МДК 04.01 Основы планирования логистических операций

Комплект оценочных средств предназначен для оценки результатов освоения **МДК 04.01. Основы планирования логистических операций** в рамках текущей и промежуточной аттестации.

Форма промежуточной аттестации – экзамен.

С целью овладения указанным видом деятельности и соответствующими профессиональными компетенциями обучающийся в ходе освоения МДК должен:

уметь:

У1 определять потребность логистической системы в ресурсах;

У2 планировать деятельность элементов логистической системы;

У3 составлять схемы взаимодействия элементов логистической системы;

У4 производить расчеты основных показателей эффективности функционирования логистической системы и ее отдельных элементов;

У5 анализировать показатели работы логистической системы и участвовать в разработке мероприятий по повышению ее эффективности;

У6 осуществлять контрольные мероприятия на различных стадиях логистического процесса;

У7 интерпретировать результаты контрольных мероприятий;

У8 разрабатывать мероприятия по результатам анализа выполнения планов

знать:

З1 методы планирования элементов логистических систем;

З2 значение и особенности разработки стратегических и тактических планов в логистической системе;

З3 взаимосвязь основных элементов логистической системы;

З4 методы планирования потребностей в ресурсах;

З5 методику оценки эффективности функционирования элементов логистической системы;

З6 показатели оценки эффективности логистической системы и ее

отдельных элементов;

37 факторы эффективного функционирования логистической системы;

38 резервы повышения эффективности функционирования логистической системы;

39 значение, формы и методы контроля логистических процессов и операций;

310 методику анализа выполнения стратегического и оперативного логистических планов.

Перечень знаний, умений, навыков в соответствии со спецификацией стандарта компетенции Профессионалы Экспедирование грузов, которые актуализируются при изучении междисциплинарного курса:

1) знать и понимать: договор на транспортно-экспедиторское обслуживание, Российское законодательство в части транспортно-экспедиционной деятельности (ТЭД), правила и порядок оформления транспортно-сопроводительных, транспортно-экспедиционных документов на различные виды транспорта;

2) знать и понимать: правила оформления договоров, порядок согласования документов, корпоративный документооборот;

3) уметь: правильно оформлять документацию в соответствии с требованиями законодательства РФ; принимать и проверять документы, необходимые для перевозки грузов на правильность и полноту заявляемых сведений и наличие сопроводительных документов; составлять компетентный запрос клиенту на получение документов для организации перевозки;

4) уметь: работать с различными видами транспортно-сопроводительных и транспортно-экспедиционных документов.

Планируемые личностные результаты освоения рабочей программы

ЛР 13 Соблюдающий в своей профессиональной деятельности этические принципы: честности, независимости, профессионального скептицизма, противодействия коррупции и экстремизму, обладающий системным мышлением и умением принимать решение в условиях риска и неопределенности.

ЛР 14 Готовый соответствовать ожиданиям работодателей: проектно-мыслящий, эффективно взаимодействующий с членами команды и сотрудничающий с другими людьми, осознанно выполняющий профессиональные требования, ответственный, пунктуальный, дисциплинированный, трудолюбивый, критически мыслящий, нацеленный на достижение поставленных целей; демонстрирующий профессиональную жизнестойкость.

ЛР 15 Открытый к текущим и перспективным изменениям в мире труда и профессий.

Критерии оценки результатов освоения МДК 04.01. Основы планирования логистических операций:

«5» «отлично» или «зачтено» – студент показывает глубокое и полное овладение содержанием программного материала по МДК, в совершенстве владеет понятийным аппаратом и демонстрирует умение применять теорию на практике, решать различные практические и профессиональные задачи, высказывать и обосновывать свои суждения в форме грамотного, логического ответа (устного или письменного), а также высокий уровень овладения общими и профессиональными компетенциями и демонстрирует готовность к профессиональной деятельности;

«4» «хорошо» или «зачтено» – студент в полном объеме освоил программный материал по МДК, владеет понятийным аппаратом, хорошо ориентируется в изучаемом материале, осознанно применяет знания для решения практических и профессиональных задач, грамотно излагает ответ, но содержание, форма ответа (устного или письменного) имеют отдельные неточности, демонстрирует средний уровень овладения общими и профессиональными компетенциями и готовность к профессиональной деятельности;

«3» «удовлетворительно» или «зачтено» – студент обнаруживает знание и понимание основных положений программного материала по МДК, но излагает его неполно, непоследовательно, допускает неточности в определении понятий, в применении знаний для решения практических и профессиональных задач, не умеет доказательно обосновать свои суждения, но при этом демонстрирует низкий уровень овладения общими и профессиональными компетенциями и готовность к профессиональной деятельности;

«2» «неудовлетворительно» или «не зачтено» – студент имеет разрозненные, бессистемные знания, не умеет выделять главное и второстепенное, допускает ошибки в определении понятий, беспорядочно и неуверенно излагает программный материал по МДК, не умеет применять знания для решения практических и профессиональных задач, не демонстрирует овладения общими и профессиональными компетенциями и готовность к профессиональной деятельности.

Типовые задания для оценки освоения МДК 04.01. Основы планирования логистических операций

Текст задания:

| Показатели | Значение |
|--|----------|
| 1. Заданные объемы выпуска, тыс. шт.: | |
| а) 1-го изделия | 1240 |
| б) 2-го изделия | 800 |
| в) 3-го изделия | 240 |
| 2. Кооперированные поставки на сторону в действующих оптовых ценах, тыс. | 298,4 |

| | |
|---|------|
| ден. ед. | |
| 3. Работы по капремонту оборудования по сметной стоимости, тыс. ден. ед. | 82,0 |
| 4. Увеличение к концу года остатков незавершенного производства по себестоимости, тыс. ден. ед. | 34,0 |
| 5. Стоимость единицы изделия: | |
| 1) в действующих оптовых ценах, ден. ед.: | |
| а) 1-го изделия | 1,25 |
| б) 2-го изделия | 1,75 |
| в) 3-го изделия | 6,20 |
| 2) в сопоставимых ценах, ден. ед.: | |
| а) 1-го изделия | 1,50 |
| б) 2-го изделия | 2,20 |
| в) 3-го изделия | 6,50 |
| 6. Коэффициенты дооценки для пересчета остатков незавершенного производства в сопоставимые цены | 1,20 |
| 7. Увеличение к концу года остатков готовой продукции на складе, тыс. ден. ед. | 40,4 |

Критерии оценки: знать расчёт показателей объёма валовой, товарной и реализованной продукции.

Задание 2: Себестоимость реализованной за год продукции предприятия равна 3,5 млн руб., валовая прибыль 1,5 млн руб. Средний остаток, или норматив оборотных средств, 0,5 млн руб. Оценить оборачиваемость оборотных средств.

Критерии оценки: знать расчёт показателей оборачиваемости оборотных средств.

Задание 3: Стоимость реализованной продукции предприятия в базисном году 5 млн руб., доля прибыли равна 20 %. Величина оборотных средств в базисном году составила 40 тыс. руб. В отчетном году объем реализованной продукции, равно как и прибыль, возрастет на 12 %. Рассчитать абсолютную величину сокращения длительности одного оборота.

Критерии оценки: знать расчёт показателей оборачиваемости оборотных средств.

Задание 4: Определите величину производственной мощности на конец планируемого года, среднегодовое поступление и выбытие и среднегодовую производственную мощность предприятия по следующим данным:

| Показатели | Значение |
|---|----------|
| 1. Производственная мощность на начало года, тыс. ден. ед. | 1040 |
| 2. Ввод в действие производственных мощностей в течение года за счет: | |
| а) организационно-технических мероприятий (март) | 40 |
| б) изменения номенклатуры выпускаемой продукции (1 июля) | 30 |
| в) расширение и реконструкции действующих цехов (апрель) | 50 |
| 3. Выбытие производственных мощностей (январь), тыс. ден. ед. | 24 |

Критерии оценки: знать расчёт производственной мощности предприятия.

Задание 5: Определите основные показатели производственной программы предприятия на планируемый год – объем товарной, валовой и реализованной продукции по следующим данным:

| Показатели | Значение |
|---|----------|
| 1. Заданные объемы выпуска, тыс. шт.: | |
| а) 1-го изделия | 1220 |
| б) 2-го изделия | 600 |
| в) 3-го изделия | 250 |
| 2. Кооперированные поставки на сторону в действующих оптовых ценах, тыс. ден. ед. | 298,4 |
| 3. Работы пор капремонту оборудования по сметной стоимости, тыс. ден. ед. | 82,0 |
| 4. Увеличение к концу года остатков незавершенного производства по себестоимости, тыс. ден. ед. | 34,0 |
| 5. Стоимость единицы изделия: | |
| 1) в действующих оптовых ценах, ден. ед.: | |
| а) 1-го изделия | 1,25 |
| б) 2-го изделия | 1,75 |
| в) 3-го изделия | 6,20 |
| 2) в сопоставимых ценах, ден. ед.: | |
| а) 1-го изделия | 1,50 |
| б) 2-го изделия | 2,20 |
| в) 3-го изделия | 6,50 |
| 6. Коэффициенты дооценки для пересчета остатков незавершенного производства в сопоставимые цены | 1,20 |
| 7. Увеличение к концу года остатков готовой продукции на складе, тыс. ден. ед. | 40,4 |

Критерии оценки: знать расчёт показателей объёма валовой, товарной и реализованной продукции.

Задание 6: Оборот ООО «Магдебург» составляет 6000 тыс. руб. в год. Число рабочих дней в году – 250. Годовые затраты на хранение запасов в процентах от стоимости среднего запаса – 19%. Норма запаса составляла 20 дней. Определите, насколько снизятся годовые затраты на хранение запасов в результате применения дифференцированных норм запасов после разделения ассортимента на группы А, В, С с помощью метода ABC-анализа. Группа А - 84 % реализации; группа В - 12% реализации; группа С - 4% реализации. Норма запаса по группе А – 5 дней; по группе В – 10 дней; по группе С – 20 дней.

Критерии оценки: знать расчёт годовых затрат на хранение запасов.

Задание 7: Оборот ООО «Магдебург» составляет 6500 тыс. руб. в год. Число рабочих дней в году – 250. Годовые затраты на хранение запасов в процентах от стоимости среднего запаса – 15%. Норма запаса составляла 15 дней. Определите, насколько снизятся годовые затраты на хранение запасов в результате применения дифференцированных норм запасов после разделения ассортимента на группы А, В, С с помощью метода ABC-анализа. Группа А - 75 % реализации; группа В - 11% реализации; группа С - 4% реализации. Норма запаса по группе А – 6 дней; по группе В – 11 дней; по группе С – 19 дней.

Критерии оценки: знать расчёт годовых затрат на хранение запасов.

Задание 8: Оборот ООО «Магдебург» составляет 7400 тыс. руб. в год. Число рабочих дней в году – 250. Годовые затраты на хранение запасов в процентах от стоимости среднего запаса – 16%. Норма запаса составляла 15 дней. Определите, насколько снизятся годовые затраты на хранение запасов в результате применения дифференцированных норм запасов после разделения ассортимента на группы А, В, С с помощью метода ABC-анализа. Группа А - 78 % реализации; группа В - 14% реализации; группа С - 3% реализации. Норма запаса по группе А – 7 дней; по группе В – 15 дней; по группе С – 27 дней.

Комплект материалов для оценки сформированности знаний,

умений, практического опыта по МДК 04.02 Основы эффективности и контроль логистических систем

Комплект оценочных средств предназначен для оценки результатов освоения МДК 04.02. **Основы эффективности и контроль логистических систем** в рамках текущей и промежуточной аттестации.

Форма промежуточной аттестации – экзамен.

С целью овладения указанным видом деятельности и соответствующими профессиональными компетенциями обучающийся в ходе освоения МДК должен:

уметь:

У1 определять потребность логистической системы в ресурсах;

У2 планировать деятельность элементов логистической системы;

У3 составлять схемы взаимодействия элементов логистической системы;

У4 производить расчеты основных показателей эффективности функционирования логистической системы и ее отдельных элементов;

У5 анализировать показатели работы логистической системы и участвовать в разработке мероприятий по повышению ее эффективности;

У6 осуществлять контрольные мероприятия на различных стадиях логистического процесса;

У7 интерпретировать результаты контрольных мероприятий;

У8 разрабатывать мероприятия по результатам анализа выполнения планов

знать:

З1 методы планирования элементов логистических систем;

З2 значение и особенности разработки стратегических и тактических планов в логистической системе;

З3 взаимосвязь основных элементов логистической системы;

З4 методы планирования потребностей в ресурсах;

З5 методику оценки эффективности функционирования элементов логистической системы;

З6 показатели оценки эффективности логистической системы и ее отдельных элементов;

З7 факторы эффективного функционирования логистической системы;

З8 резервы повышения эффективности функционирования логистической системы;

З9 значение, формы и методы контроля логистических процессов и операций;

З10 методику анализа выполнения стратегического и оперативного логистических планов.

Перечень знаний, умений, навыков в соответствии со спецификацией стандарта компетенции Профессионалы Экспедирование грузов, которые актуализируются при изучении междисциплинарного курса:

1) знать и понимать: договор на транспортно-экспедиторское

обслуживание, Российское законодательство в части транспортно-экспедиционной деятельности (ТЭД), правила и порядок оформления транспортно-сопроводительных, транспортно-экспедиционных документов на различные виды транспорта;

2) знать и понимать: правила оформления договоров, порядок согласования документов, корпоративный документооборот;

3) уметь: правильно оформлять документацию в соответствии с требованиями законодательства РФ; принимать и проверять документы, необходимые для перевозки грузов на правильность и полноту заявляемых сведений и наличие сопроводительных документов; составлять компетентный запрос клиенту на получение документов для организации перевозки;

4) уметь: работать с различными видами транспортно-сопроводительных и транспортно-экспедиционных документов.

Планируемые личностные результаты освоения рабочей программы

ЛР 13 Соблюдающий в своей профессиональной деятельности этические принципы: честности, независимости, профессионального скептицизма, противодействия коррупции и экстремизму, обладающий системным мышлением и умением принимать решение в условиях риска и неопределенности.

ЛР 14 Готовый соответствовать ожиданиям работодателей: проектно-мыслящий, эффективно взаимодействующий с членами команды и сотрудничающий с другими людьми, осознанно выполняющий профессиональные требования, ответственный, пунктуальный, дисциплинированный, трудолюбивый, критически мыслящий, нацеленный на достижение поставленных целей; демонстрирующий профессиональную жизнестойкость.

ЛР 15 Открытый к текущим и перспективным изменениям в мире труда и профессий.

Критерии оценки результатов освоения МДК 04.02 Основы эффективности и контроль логистических систем:

«5» «отлично» или «зачтено» – студент показывает глубокое и полное овладение содержанием программного материала по МДК, в совершенстве владеет понятийным аппаратом и демонстрирует умение применять теорию на практике, решать различные практические и профессиональные задачи, высказывать и обосновывать свои суждения в форме грамотного, логического ответа (устного или письменного), а также высокий уровень овладения общими и профессиональными компетенциями и демонстрирует готовность к профессиональной деятельности;

«4» «хорошо» или «зачтено» – студент в полном объеме освоил программный материал по МДК, владеет понятийным аппаратом, хорошо ориентируется в изучаемом материале, осознанно применяет знания для решения практических и профессиональных задач, грамотно излагает ответ, но содержание, форма ответа (устного или письменного) имеют отдельные

неточности, демонстрирует средний уровень овладения общими и профессиональными компетенциями и готовность к профессиональной деятельности;

«3» «удовлетворительно» или «зачтено» – студент обнаруживает знание и понимание основных положений программного материала по МДК, но излагает его неполно, непоследовательно, допускает неточности в определении понятий, в применении знаний для решения практических и профессиональных задач, не умеет доказательно обосновать свои суждения, но при этом демонстрирует низкий уровень овладения общими и профессиональными компетенциями и готовность к профессиональной деятельности;

«2» «неудовлетворительно» или «не зачтено» – студент имеет разрозненные, бессистемные знания, не умеет выделять главное и второстепенное, допускает ошибки в определении понятий, беспорядочно и неуверенно излагает программный материал по МДК, не умеет применять знания для решения практических и профессиональных задач, не демонстрирует овладения общими и профессиональными компетенциями и готовность к профессиональной деятельности.

Типовые задания для оценки освоения МДК 04.02 Основы эффективности и контроль логистических систем

Практические задания (ПЗ)

ПЗ №1 Анализ контрольных мероприятий

ПЗ №2.Метод анализа полной стоимости

ПЗ №3 Метод экспертных систем

ПЗ №4 Метод ABC – анализ

ПЗ №5 Метод XYZ - анализ

ПЗ №6 Выявление уязвимых мест и ликвидация отклонений от плановых показателей в работе логистической системы и ее отдельных элементов

ПЗ №7 Рентабельность предприятия

ПЗ №8 Анализ производства и реализации продукции при выполнении стратегического и оперативного логистических планов;

ПЗ №9 Методика определения резервов увеличения выпуска продукции, фондоотдачи, фондоемкости.

ПЗ №10 Анализ использования материальных ресурсов в логистической системе

ПЗ №11 Анализ затрат по центрам ответственности (производство, склад, транспорт).

ПЗ №12 Оценка эффективности показателей в закупочной логистике

ПЗ №13 Оценка эффективности показателей в распределительной логистике.

ПЗ №14 Оценка эффективности показателей в складской логистике

ПЗ №15 Оценка эффективности показателей в транспортной логистике

Контрольные вопросы для текущей аттестации

- КВ №1 Определение контроллинга.
- КВ №2 Основные функции и сфера ответственности контроллинга.
- КВ №3 Стратегический и оперативный контроллинг.
- КВ №4 Предпосылки, стадии и темпы внедрения контроллинга.
- КВ №5 Деятельность контроллера.
- КВ №6 Требования к профессиональным и личностным качествам контроллеров.
- КВ №7 Основные функциональные роли контроллера.
- КВ №8 Задачи контроллеров.
- КВ №9 Позиционирование службы контроллинга в организационной структуре предприятия
- КВ №10 Базовые инструменты контроллера.
- КВ №11 Учет. Планирование и бюджетирование.
- КВ №12 Анализ отклонений. Показатели. Отчетность.
- КВ №13 Инвестиционные расчеты.
- КВ №14 Принципы построения системы показателей.
- КВ №15 Оценка логистических операций и процессов.
- КВ №16 Разработка контрольных мероприятий на различных стадиях логистического процесса.
- КВ №17 Выявление отклонений от плановых показателей
- КВ №18 Ликвидация отклонений от плановых показателей
- КВ №19 Понятие рентабельности. Значение рентабельности в функционировании логистической системы
- КВ №20 Показатели рентабельности, их характеристика и значение в деятельности предприятия.
- КВ №21 Анализ динамики выполнения плана производства и реализации продукции.
- КВ №22 Анализ ритмичности работы предприятия.
- КВ №23 Анализ факторов и резервов увеличения выпуска и реализации продукции.
- КВ №24 Анализ обеспеченности предприятия основными производственными фондами.
- КВ №25 Анализ использования материальных ресурсов в логистической системе.
- КВ №26 Анализ затрат по центрам ответственности (производство, склад, транспорт).
- КВ №27 Оценка эффективности показателей в закупочной логистике.
- КВ №28 Оценка эффективности показателей в распределительной логистике.
- КВ №29 Оценка эффективности показателей в складской логистике.
- КВ №30 Оценка эффективности показателей в транспортной логистике.
- КВ №31 Понятие товарно-материальных ценностей (ТМЦ).

КВ №32 Показатели, характеризующие товарно-материальные ценности.

КВ №33 Методы оценки качества товарно-материальных ценностей

Практические задания:

Задача

Определите рентабельность активов и источников собственных средств фирмы, если прибыль за год составила 1800 тыс. рублей, а валюта баланса на начало года составляла 36090 тыс. рублей, в том числе собственный капитал фирмы 12070 тыс. рублей, на конец года валюта баланса составила 39800 тыс. рублей, в том числе собственный капитал фирмы 13100 тыс. руб.

Задача

Авансирован капитал: на производственные здания, сооружения и оборудование – 20 млн. ден. ед., на закупку сырья, материалов и топлива – 4 млн. ден. ед., на наем рабочей силы – 1 млн. ден. ед. Время полного оборота основного капитала – 10 лет. Рабочая сила покупается два раза в месяц, а сырье, материалы и топливо – один раз в два месяца.

Определите сумму авансированного капитала и издержки производства выпуска годовой продукции. Чем отличаются издержки производства от стоимости авансированного капитала?

Рассчитайте число оборотов авансированного капитала за один год. Какое влияние оказывает ускорение оборота капитала на его авансированную величину при неизменном объеме производства?

Задача

Сравнить эффективность работы двух предприятий.

Исходные данные:

1) первое предприятие:

— чистая прибыль – 240 млн. руб.;

— затраты на производство и реализацию продукции – 800 млн. руб.;

2) второе предприятие:

— чистая прибыль – 500 млн. руб.; — затраты на производство и реализацию продукции – 2500 млн. руб.

Задача

Известны следующие данные по организации (таблица 1).

Рассчитайте:

1. уровень рентабельности по каждому виду продукции и в целом по двум видам продукции за каждый период.

2. Удельный вес затрат на производство продукции по каждому виду продукции.

Таблица 1. Исходные данные по организации, тыс. руб.

| Продукция | Затраты на производство и продажу продукции | | Прибыль от продажи продукции | |
|-----------|---|-----------------|------------------------------|-----------------|
| | Базисный период | Отчетный период | Базисный период | Отчетный период |
| А | 300 | 400 | 120 | 140 |
| Б | 100 | 100 | 50 | 35 |
| Итого | 400 | 500 | 170 | 175 |

Задача

КВ №34 Рассчитать отклонения по показателям отчётного года от предыдущего, произвести расчёт недостающих показателей, сделать выводы.

КВ №35

| п/п | Показатель | Предыдущий год | Отчетный год | Отклонение | |
|-----|---|----------------|--------------|------------|---------------|
| | | | | абсолютное | относительное |
| 1 | Имущество предприятия | 63200 | 64400 | | |
| 2 | Собственный капитал | 25400 | 26620 | | |
| 3 | Основные средства по первоначальной стоимости | 55 980 | 55 980 | | |
| 4 | Выручка от реализации без НДС | 3795 | 3988 | | |
| 5 | Расходы на производство | 2503 | 2675 | | |
| 6 | Валовая прибыль | 1292 | 1313 | | |
| 7 | Чистая прибыль | 923 | 1002 | | |
| 8 | Рентабельность имущества, % | | | | |
| 9 | Рентабельность собственного капитала, % | | | | |
| 10 | Рентабельность основных средств, % | | | | |
| 11 | Рентабельность продукции, % | | | | |
| 12 | Рентабельность продаж, % | | | | |

Задача

Используя материалы таблицы 1

1. определить уровень удовлетворения потребности участника логистической цепочки в ассортименте, если число случаев отсутствия ассортимента по запасам равно 155.
2. рассчитать уровень среднеквартального и среднегодового запаса.

Таблица 1. Величина запасов ОАО «ЭФКО» за 2018 г. в разрезе месяцев, тн

| Показатель | 2018 | | | | | | | | | | | |
|------------|------|-----|------|-----|-----|-----|-----|-----|-----|-----|-----|-----|
| | янв | фев | мар | апр | май | июн | июл | авг | сен | окт | ноя | дек |
| Запас 1 | 102 | 103 | 104 | 105 | 106 | 25 | 35 | 45 | 78 | 75 | 102 | 103 |
| Запас 2 | 200 | 205 | 210 | 35 | 302 | 333 | 222 | 210 | 250 | 46 | 61 | 89 |
| Запас 3 | 560 | 700 | 1002 | 45 | 620 | 320 | 850 | 800 | 600 | 400 | 500 | 600 |
| Запас 4 | 25 | 45 | 24 | 36 | 17 | 89 | 55 | 88 | 54 | 78 | 35 | 14 |
| Запас 5 | 35 | 45 | 47 | 45 | 18 | 25 | 19 | 25 | 46 | 79 | 98 | 78 |

Задача

В 2018 году объем производства специализированных жиров ООО «ЭФКО Пищевые ингредиенты» составил 120 тн., в 2019 году планировалось

сокращение производства и доведение объемов производства до 100 тн. Определить уровень выполнения плана.

4. ОЦЕНКА ПО УЧЕБНОЙ И ПРОИЗВОДСТВЕННОЙ ПРАКТИКЕ

Комплект оценочных средств предназначен для оценки результатов освоения учебной и производственной практик профессионального модуля ПМ. 04 Планирование и оценка эффективности работы логистических систем, контроль логистических операций.

Целью текущей и промежуточной аттестации по учебной и производственной практике является комплексная проверка сформированности у обучающихся практических профессиональных умений и навыков в рамках профессионального модуля по основному виду деятельности - Планирование и оценка эффективности работы логистических систем, контроль логистических операций и составляющих его профессиональных компетенций, для освоения профессии, обучения трудовым приемам, операциям и способам выполнения трудовых процессов, характерных для соответствующей профессии и необходимых для последующего освоения ими общих и профессиональных компетенций по избранной специальности.

4.2. Виды работ практики и проверяемые результаты обучения по профессиональному модулю

Комплект оценочных средств для текущей аттестации по учебной практике

Практические задания (ПЗ)

ПЗ № 1. Представьте следующую игровую ситуацию. Вы владеете производственной организацией, которая производит, а затем реализует удобрения. Вы решили создать у себя на предприятии службу контроллинга. Подумайте, как Вы будете заниматься организацией службы контроллинга на своем предприятии?

Кто будет входит в состав данной службы?

Кому Вы поручите заниматься отбором кадров для службы контроллинга?

Кто будет разрабатывать должностные инструкции для сотрудников службы контроллинга?

Какими должностными обязанностями Вы наделите сотрудников службы контроллинга?

ПЗ № 2. Представьте, что Вы работаете в корпорации. Руководство корпорации решило организовать службу контроллинга. И вас назначили на пост главного контроллера корпорации. А, следовательно, Вам придется заниматься организацией службы контроллинга применительно ко всей корпорации.

Подумайте, с чего Вы начнете свою работу?

Каков будет состав службы контроллинга корпорации?
Какие полномочиями Вы наделите каждую службу?

ПЗ № 3. В кадровом составе ОАО «ЭФКО» согласно штатному расписанию числится 30 сотрудников, которые занимают следующие должности: финансовый директор, аппаратчик основного производства, сотрудник отдела кадров, программист, контроллер, начальник службы контроллинга; контроллер-куратор цехов; контроллер-специалист по управленческому учету; контроллер-специалист по информационным системам, программист, заместитель главного бухгалтера. Проведите анализ сотрудников по занимаемым должностям и составьте схему службы контроллинга на предприятии.

ПЗ № 4. На основании организационной структуры ООО «Крк-эксперт» (рис.1) построить организационную схему службы контроллинга. Перечислить функциональные обязанности контроллера.

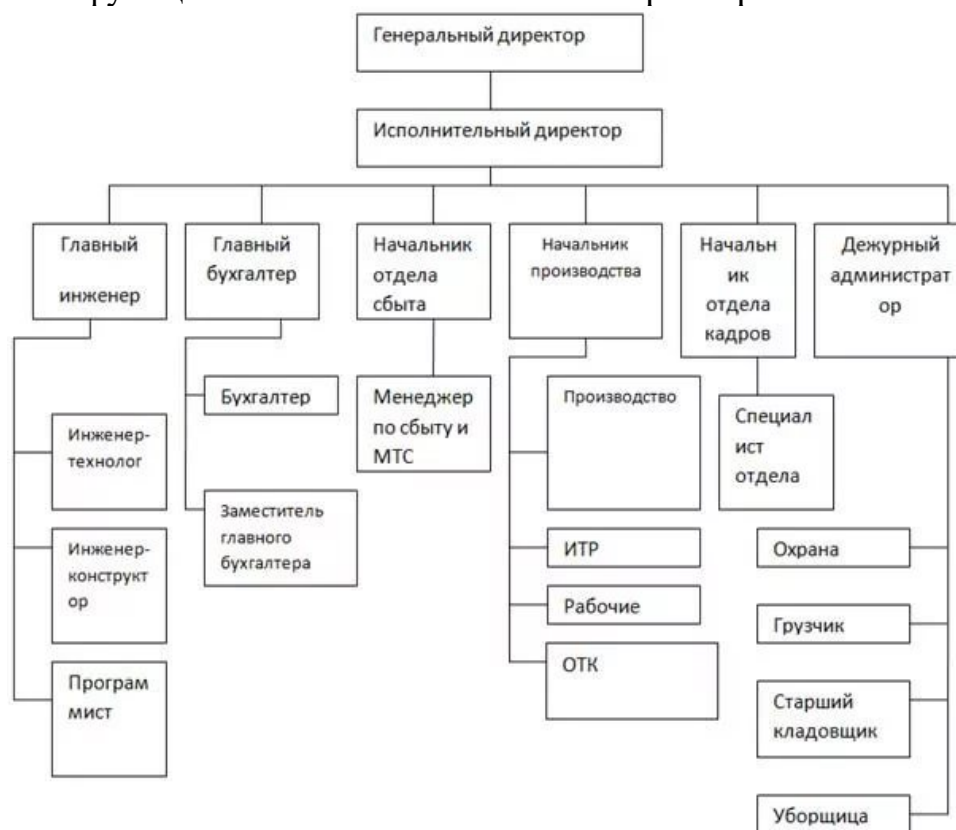


Рис. 1. Организационная структура ООО «Крк-эксперт»

ПЗ № 5. Из досок хвойных пород толщиной 70 мм изготавливается ряд деталей. Рассчитайте потребность в древесине в планируемом году на товарный выпуск и изменение незавершенного производства, при условии, что объем выпуска составит 500 единиц продукции. Исходные данные для проведения расчета представлены в таблице 1.

Таблица 1

| № детали | Норма расхода на деталь, м ³ | Количество деталей изделия, шт. | Количество деталей в незавершенном производстве, шт. | |
|----------|---|---------------------------------|--|-----------------------------|
| | | | на конец планового периода | на начало планового периода |
| | | | | |

| | | | | |
|-----|-------|---|-----|-----|
| 18 | 0,01 | 5 | 150 | 250 |
| 37 | 0,05 | 4 | 300 | 200 |
| 49 | 0,007 | 3 | 600 | 600 |
| 96 | 0,02 | 7 | 400 | 250 |
| 100 | 0,07 | 9 | 150 | 200 |

ПЗ № 6. Определить уровень качества обуви, реализуемой в специализированном торговом центре, по группе эстетических свойств (таблица 1). Максимально возможная оценка каждого из показателей - 5 баллов. Комплексный показатель эстетических свойств базового образца - 48 баллов.

Таблица 1

| Частный показатель качества | Значение показателя качества (q_i) | Весовые коэффициенты показателей качества (w_i) |
|-----------------------------|--|---|
| Силуэт | 5 | 4,0 |
| Внешний вид | 3 | 4,5 |
| Внутренняя отделка | 2 | 3,0 |
| Цвет | 4 | 4,0 |

ПЗ № 7. Сопоставить уровни качества молока, поступающего на предприятие оптовой торговли от нового поставщика (оцениваемый образец), с базовым образцом уже реализуемого молока (таб. 2). Сделать **ВЫВОД**.

Таблица 1

| Единичные показатели качества, % | Параметр весомости - пищевая ценность 1 % составной части, ккал | Значение показателя качества | |
|----------------------------------|---|------------------------------|----------------------|
| | | базового образца | оцениваемого образца |
| Жир | 9 | 3,2 | 3,8 |
| Белок | 4 | 2,8 | 3,3 |
| Углеводы, в т.ч. лактоза | 3,7 | 4,7 | 5,2 |
| Органические кислоты | 3,62 | 0,14 | 0.17 |

ПЗ № 8. На основании исходных данных, необходимо определить стоимость списанных материалов в производство.

На начало месяца в организации остаток ткани составляет 1 500 м, средняя себестоимость составляет 95 руб за 1м². В течение месяца поступила ткань: 1-я партия: 1 000м по цене 89-50 руб за 1м; 2-я партия: 500м по цене 100 руб за 1м; 3-я партия: 1 200м по цене 80 руб за 1м. В течение месяца израсходовано на производство 3 500м ткани.

ПЗ № 9. Определить общую рентабельность, если выручка от реализации товарной продукции ВТП = 250 тыс. руб.; себестоимость реализации Среал = 200 тыс. руб.; остаточная стоимость реализуемого имущества Цо = 15 тыс. руб.; ликвидационная стоимость имущества Цл = 10 тыс. руб.; пени и штрафы, уплаченные в бюджет, составляют 5 тыс. руб.; среднегодовая стоимость основных производственных фондов ОПФср = 200 тыс. руб., оборотных средств ОСср = 50 тыс. руб.

ПЗ № 10. Определить чистую рентабельность, если балансовая прибыль ПРбал = 200 тыс. руб.; доходы от пени и штрафов Дпш = 30 тыс. руб.; среднегодовая стоимость основных производственных фондов ОПФср = 650 тыс. руб., оборотных средств ОСср = 270 тыс. руб. Усредненная налоговая ставка Н = 0,2.

ПЗ № 11. Полная себестоимость одного изделия 820 д.е. Уровень рентабельности продукции - 12 %. За отчетный период предприятие реализовало 20500 изделий. Прибыль от реализации имущества 520 тыс. д.е., от внереализационных операций - 130 тыс. д.е. Среднегодовая стоимость ОПФ предприятия 11854,2 тыс. д.е., стоимость оборотных средств - 5927,1 тыс. д.е. Определить рентабельность реализованной продукции и производственных фондов предприятия.

ПЗ № 12. Предприятие производит шкафы, столы и стулья.

Расчитать рентабельность каждого вида продукции и рентабельность предприятия, если за 1 час выпускается:

50 столов (Затраты на изготовление 1 стола составляют 2900 руб., цена реализации без НДС составляет 3400 руб.)

100 шкафов (Затраты на изготовление 1 шкафа составляют 2500 руб., цена реализации без НДС составляет 2700 руб.).

1000 стульев (Затраты на изготовление 1 стула составляют 180 руб., цена реализации без НДС составляет 210 руб.)

Определите какой вид продукции выгоднее производить?

ПЗ № 13. На основе данных определить общую и расчетную рентабельность предприятия:

Стоимость товарной продукции 4279 тыс. руб.

Полная себестоимость товарной продукции 2981 тыс. руб.

Прибыль от прочей реализации 12 тыс. грн.

Убытки от внереализационных операций 17 тыс. руб.

Первоочередные платежи в бюджет 116 тыс. руб.

Среднегодовая стоимость основных производственных фондов 1480 тыс. руб.

Нормируемые оборотные средства 160 тыс. руб.

ПЗ № 14. Рассчитайте годовую прибыль предприятия (Доход – Общие издержки), если доход за год составил 2,5 млн рублей, годовые переменные издержки составили 0,5 млн рублей, постоянные издержки составили 1,2 млн рублей. Рассчитайте рентабельность продаж (Прибыль / Общий доход).

ПЗ № 15. Спрос и предложение фирмы на рынке описываются уравнениями:

$$Q_d = 6000 - 34P; \quad Q_s = 2000 + 6P.$$

Определите:

1. параметры рыночного равновесия (равновесная цена (P_0) и равновесный спрос (Q_0)).

ПЗ № 16. Определить основные показатели производственной программы предприятия на планируемый год – объем товарной, валовой и реализованной продукции по следующим данным:

| Показатели | Значение |
|---|----------|
| 1. Заданные объемы выпуска, тыс. шт.: | |
| а) 1-го изделия | 1240 |
| б) 2-го изделия | 800 |
| в) 3-го изделия | 240 |
| 2. Кооперированные поставки на сторону в действующих оптовых ценах, тыс. ден. ед. | 298,4 |
| 3. Работы по ремонту оборудования по сметной стоимости, тыс. ден. ед. | 82,0 |
| 4. Увеличение к концу года остатков незавершенного производства по себестоимости, тыс. ден. ед. | 34,0 |
| 5. Стоимость единицы изделия: | |
| 1) в действующих оптовых ценах, ден. ед.: | |
| а) 1-го изделия | 1,25 |
| б) 2-го изделия | 1,75 |
| в) 3-го изделия | 6,20 |
| 2) в сопоставимых ценах, ден. ед.: | |
| а) 1-го изделия | 1,50 |
| б) 2-го изделия | 2,20 |
| в) 3-го изделия | 6,50 |
| 6. Коэффициенты дооценки для пересчета остатков незавершенного производства в сопоставимые цены | 1,20 |
| 7. Увеличение к концу года остатков готовой продукции на складе, тыс. ден. ед. | 40,4 |

ПЗ № 17. Определите величину производственной мощности на конец планируемого года, среднегодовое поступление и выбытие и среднегодовую производственную мощность предприятия по следующим данным:

| Показатели | Значение |
|---|----------|
| 1. Производственная мощность на начало года, тыс. ден. ед. | 1040 |
| 2. Ввод в действие производственных мощностей в течение года за счет: | |
| а) организационно-технических мероприятий (март) | 40 |
| б) изменения номенклатуры выпускаемой продукции (1 июля) | 30 |
| в) расширение и реконструкции действующих цехов (апрель) | 50 |
| 3. Выбытие производственных мощностей (январь), тыс. ден. ед. | 24 |

ПЗ № 18. Определите основные показатели производственной программы предприятия на планируемый год – объем товарной, валовой и реализованной продукции по следующим данным:

| Показатели | Значение |
|---|----------|
| 1. Заданные объемы выпуска, тыс. шт.: | |
| а) 1-го изделия | 1220 |
| б) 2-го изделия | 600 |
| в) 3-го изделия | 250 |
| 2. Кооперированные поставки на сторону в действующих оптовых ценах, тыс. ден. ед. | 298,4 |
| 3. Работы по ремонту оборудования по сметной стоимости, тыс. ден. ед. | 82,0 |
| 4. Увеличение к концу года остатков незавершенного производства по себестоимости, тыс. ден. ед. | 34,0 |
| 5. Стоимость единицы изделия: | |
| 1) в действующих оптовых ценах, ден. ед.: | |
| а) 1-го изделия | 1,25 |
| б) 2-го изделия | 1,75 |
| в) 3-го изделия | 6,20 |
| 2) в сопоставимых ценах, ден. ед.: | |
| а) 1-го изделия | 1,50 |
| б) 2-го изделия | 2,20 |
| в) 3-го изделия | 6,50 |
| 6. Коэффициенты дооценки для пересчета остатков незавершенного производства в сопоставимые цены | 1,20 |
| 7. Увеличение к концу года остатков готовой продукции на складе, тыс. ден. ед. | 40,4 |

ПЗ № 19. Себестоимость реализованной за год продукции предприятия равна 3,5 млн руб., валовая прибыль 1,5 млн руб. Средний остаток, или норматив оборотных средств, 0,5 млн руб. Оценить оборачиваемость оборотных средств.

ПЗ № 20. Стоимость реализованной продукции предприятия в базисном году 5 млн руб., доля прибыли равна 20 %. Величина оборотных средств в базисном году составила 40 тыс. руб. В отчетном году объем реализованной продукции, равно как и прибыль, возрастет на 12 %. Рассчитать абсолютную величину сокращения длительности одного оборота.

ПЗ № 21. Оборот ООО «Магдебург» составляет 6000 тыс. руб. в год. Число рабочих дней в году – 250. Годовые затраты на хранение запасов в процентах от стоимости среднего запаса – 19%. Норма запаса составляла 20 дней. Определите, насколько снизятся годовые затраты на хранение запасов в результате применения дифференцированных норм запасов после разделения ассортимента на группы А, В, С с помощью метода ABC-анализа. Группа А - 84 % реализации; группа В - 12% реализации; группа С - 4% реализации. Норма запаса по группе А – 5 дней; по группе В – 10 дней; по группе С – 20 дней.

ПЗ № 22. Оборот ООО «Магдебург» составляет 6500 тыс. руб. в год. Число рабочих дней в году – 250. Годовые затраты на хранение запасов в процентах от стоимости среднего запаса – 15%. Норма запаса составляла 15 дней. Определите, насколько снизятся годовые затраты на хранение запасов в результате применения дифференцированных норм запасов после разделения ассортимента на группы А, В, С с помощью метода ABC-анализа. Группа А - 75 % реализации; группа В - 11% реализации; группа С - 4% реализации. Норма запаса по группе А – 6 дней; по группе В – 11 дней; по группе С – 19 дней.

ПЗ № 23. Оборот ООО «Магдебург» составляет 7400 тыс. руб. в год. Число рабочих дней в году – 250. Годовые затраты на хранение запасов в процентах от стоимости среднего запаса – 16%. Норма запаса составляла 15 дней. Определите, насколько снизятся годовые затраты на хранение запасов в результате применения дифференцированных норм запасов после разделения ассортимента на группы А, В, С с помощью метода ABC-анализа. Группа А - 78 % реализации; группа В - 14% реализации; группа С - 3% реализации. Норма запаса по группе А – 7 дней; по группе В – 15 дней; по группе С – 27 дней.

Контрольные вопросы (КВ)

- КВ №1. Требования к оценке эффективности функционирования логистической системы предприятия
- КВ № 2. Факторы, влияющие на формирование логистических затрат
- КВ № 3. Метод анализа полной стоимости
- КВ № 4. Метод экспертных систем
- КВ № 5. Метод ABC – анализ
- КВ № 6. Метод XYZ – анализ
- КВ № 7. Совокупные логистические издержки
- КВ № 8. Уровень качества логистического сервиса
- КВ № 9. Общая производительность бизнес-системы
- КВ № 10. Общая продолжительность логистических процессов в системе
- КВ № 11. Качество логистических операций и процессов
- КВ № 12. Выявление уязвимых мест и ликвидация отклонений от плановых показателей в работе логистической системы и её отдельных элементов
- КВ № 13. Основные показатели эффективности функционирования логистической системы и её отдельных элементов по функциональным подразделениям: закупка, производство, распределение, транспортировка
- КВ № 14. Показатели эффективности функционирования логистической системы управления запасами и складирования
- КВ № 15. Оценка эффективности, координации логистических операций
- КВ № 16. Методика анализа выполнения стратегического и оперативного логистических планов
- КВ № 17. Сущность контроля, его роль в управлении
- КВ № 18. Понятие экономического и финансово-хозяйственного контроля

КВ № 19. Классификация экономического контроля

КВ № 20. Значение, формы и методы контроля логистических процессов и операций

КВ № 21. Понятие, функции и задачи контроллинга

КВ № 22. Стратегический и оперативный контроллинг

КВ № 23. Разграничение контроллинга и других подсистем управления

КВ № 24. Процесс планирования в логистических системах. Понятие планирования. Функции планирования. Уровни планирования.

КВ № 25. Принципы и основные направления планирования в логистических системах. Виды планирования в логистике: стратегическое, тактическое и операционное. Стратегическое планирование в логистике.

КВ № 26. Планирование логистической деятельности. Кольцо управления. Взаимосвязь логистической и корпоративной стратегии (стратегические, тактические и операционные решения).

КВ № 27. Типы стратегических решений. Логистическая стратегия. Типы логистических стратегий: «тощая» стратегия, динамичная стратегия и стратегические союзы. Стратегии конкретных аспектов деятельности логистической компании.

КВ № 28. Место логистики снабжения в логистической системе. Виды материальных ресурсов. Виды закупок. Цели управления закупками. Планирование закупок. Функциональный цикл снабжения.

КВ № 29. Определение потребности в материальных запасах: методы и методики. Выбор поставщика. Направления выбора поставщика. Методы выбора поставщика: затратно-коэффициентный, метод доминирующих характеристик, метод категорий предпочтения, рейтинговая оценка факторов. Критерии выбора поставщика.

КВ № 30. Основные понятия и сущность логистики распределения. Функции и задачи логистики распределения. Распределительные каналы: понятие, основные характеристики и виды. Системы распределения: в корпоративной системе, в вертикальной системе и в горизонтальной системе.

КВ № 31. Базовые концепции производителя: специализация и ассортимент. Типы посредников: дилеры, дистрибьюторы, коммисионеры и брокеры. Проектирование распределительных каналов. Методика создания логистической сбытовой цепи (ЛСЦ).

Критерии оценки результатов освоения учебной практики

«5» «отлично» или «зачтено» – студент показывает глубокое и полное овладение содержанием программного материала по МДК, в совершенстве владеет понятийным аппаратом и демонстрирует умение применять теорию на практике, решать различные практические и профессиональные задачи, высказывать и обосновывать свои суждения в форме грамотного, логического ответа (устного или письменного), а также высокий уровень овладения общими и профессиональными компетенциями и демонстрирует готовность к профессиональной деятельности;

«4» «хорошо» или «зачтено» – студент в полном объеме освоил программный материал по МДК, владеет понятийным аппаратом, хорошо ориентируется в изучаемом материале, осознанно применяет знания для решения практических и профессиональных задач, грамотно излагает ответ, но содержание, форма ответа (устного или письменного) имеют отдельные неточности, демонстрирует средний уровень овладения общими и профессиональными компетенциями и готовность к профессиональной деятельности;

«3» «удовлетворительно» или «зачтено» – студент обнаруживает знание и понимание основных положений программного материала по МДК, но излагает его неполно, непоследовательно, допускает неточности в определении понятий, в применении знаний для решения практических и профессиональных задач, не умеет доказательно обосновать свои суждения, но при этом демонстрирует низкий уровень овладения общими и профессиональными компетенциями и готовность к профессиональной деятельности;

«2» «неудовлетворительно» или «не зачтено» – студент имеет разрозненные, бессистемные знания, не умеет выделять главное и второстепенное, допускает ошибки в определении понятий, беспорядочно и неуверенно излагает программный материал по МДК, не умеет применять знания для решения практических и профессиональных задач, не демонстрирует овладение общими и профессиональными компетенциями и готовность к профессиональной деятельности.

Комплект оценочных средств для текущей аттестации по производственной практике

ПЗ № 1. Определите рентабельность активов и источников собственных средств фирмы, если прибыль за год составила 1800 тыс. рублей, а валюта баланса на начало года составляла 36090 тыс. рублей, в том числе собственный капитал фирмы 12070 тыс. рублей, на конец года валюта баланса составила 39800 тыс. рублей, в том числе собственный капитал фирмы 13100 тыс. руб.

ПЗ № 2. Авансирован капитал: на производственные здания, сооружения и оборудование – 20 млн. ден. ед., на закупку сырья, материалов и топлива – 4 млн. ден. ед., на наем рабочей силы – 1 млн. ден. ед. Время полного оборота основного капитала – 10 лет. Рабочая сила покупается два раза в месяц, а сырье, материалы и топливо – один раз в два месяца.

Определите сумму авансированного капитала и издержки производства выпуска годовой продукции. Чем отличаются издержки производства от стоимости авансированного капитала?

Рассчитайте число оборотов авансированного капитала за один год. Какое влияние оказывает ускорение оборота капитала на его авансированную

величину при неизменном объеме производства?

ПЗ № 3. Сравнить эффективность работы двух предприятий.

Исходные данные:

1) первое предприятие:

— чистая прибыль – 240 млн. руб.;

— затраты на производство и реализацию продукции – 800 млн. руб.;

2) второе предприятие:

— чистая прибыль – 500 млн. руб.; — затраты на производство и реализацию продукции – 2500 млн. руб.

ПЗ № 4. Известны следующие данные по организации (таблица 1).

Рассчитайте:

1. уровень рентабельности по каждому виду продукции и в целом по двум видам продукции за каждый период.

2. Удельный вес затрат на производство продукции по каждому виду продукции.

Таблица 1. Исходные данные по организации, тыс. руб.

| Продукция | Затраты на производство и продажу продукции | | Прибыль от продажи продукции | |
|-----------|---|-----------------|------------------------------|-----------------|
| | Базисный период | Отчетный период | Базисный период | Отчетный период |
| А | 300 | 400 | 120 | 140 |
| Б | 100 | 100 | 50 | 35 |
| Итого | 400 | 500 | 170 | 175 |

ПЗ № 5. Рассчитать отклонения по показателям отчетного года от предыдущего, произвести расчёт недостающих показателей, сделать выводы.

| № п/п | Показатель | Предыдущий год | Отчетный год | Отклонение | |
|-------|---|----------------|--------------|------------|---------------|
| | | | | абсолютное | относительное |
| 1 | Имущество предприятия | 63200 | 64400 | | |
| 2 | Собственный капитал | 25400 | 26620 | | |
| 3 | Основные средства по первоначальной стоимости | 55 980 | 55 980 | | |
| 4 | Выручка от реализации без НДС | 3795 | 3988 | | |
| 5 | Расходы на производство | 2503 | 2675 | | |
| 6 | Валовая прибыль | 1292 | 1313 | | |
| 7 | Чистая прибыль | 923 | 1002 | | |
| 8 | Рентабельность имущества, % | | | | |
| 9 | Рентабельность собственного капитала, % | | | | |
| 10 | Рентабельность основных средств, % | | | | |
| 11 | Рентабельность продукции, % | | | | |
| 12 | Рентабельность продаж, % | | | | |

ПЗ № 6. Используя материалы таблицы 1

1. определить уровень удовлетворения потребности участника логистической цепочки в ассортименте, если число случаев отсутствия ассортимента по запасам равно 155.

2. рассчитать уровень среднеквартального и среднегодового запаса.

Таблица 1. Величина запасов ОАО «ЭФКО» за 2018 г. в разрезе месяцев, тн

| Показатель | 2018 | | | | | | | | | | | |
|------------|------|-----|------|-----|-----|-----|-----|-----|-----|-----|-----|-----|
| | янв | фев | мар | апр | май | июн | июл | авг | сен | окт | ноя | дек |
| Запас 1 | 102 | 103 | 104 | 105 | 106 | 25 | 35 | 45 | 78 | 75 | 102 | 103 |
| Запас 2 | 200 | 205 | 210 | 35 | 302 | 333 | 222 | 210 | 250 | 46 | 61 | 89 |
| Запас 3 | 560 | 700 | 1002 | 45 | 620 | 320 | 850 | 800 | 600 | 400 | 500 | 600 |
| Запас 4 | 25 | 45 | 24 | 36 | 17 | 89 | 55 | 88 | 54 | 78 | 35 | 14 |
| Запас 5 | 35 | 45 | 47 | 45 | 18 | 25 | 19 | 25 | 46 | 79 | 98 | 78 |

ПЗ № 7. В 2016 году объем производства специализированных жиров ООО «ЭФКО Пищевые ингредиенты» составил 120 тн., в 2017 году планировалось сокращение производства и доведение объемов производства до 100 тн. Определить уровень выполнения плана.

3. Комплект оценочных средств для промежуточной аттестации

3.1. Контрольные вопросы (КВ)

КВ №1. Требования к оценке эффективности функционирования логистической системы предприятия

КВ № 2. Факторы, влияющие на формирование логистических затрат

КВ № 3. Метод анализа полной стоимости

КВ № 4. Метод экспертных систем

КВ № 5. Метод ABC – анализ

КВ № 6. Метод XYZ – анализ

КВ № 7. Совокупные логистические издержки

КВ № 8. Уровень качества логистического сервиса

КВ № 9. Общая производительность бизнес-системы

КВ № 10. Общая продолжительность логистических процессов в системе

КВ № 11. Качество логистических операций и процессов

КВ № 12. Выявление уязвимых мест и ликвидация отклонений от плановых показателей в работе логистической системы и её отдельных элементов

КВ № 13. Основные показатели эффективности функционирования логистической системы и её отдельных элементов по функциональным подразделениям: закупка, производство, распределение, транспортировка

КВ № 14. Показатели эффективности функционирования логистической системы управления запасами и складирования

КВ № 15. Оценка эффективности, координации логистических операций

- КВ № 16. Методика анализа выполнения стратегического и оперативного логистических планов
- КВ № 17. Сущность контроля, его роль в управлении
- КВ № 18. Понятие экономического и финансово-хозяйственного контроля
- КВ № 19. Классификация экономического контроля
- КВ № 20. Значение, формы и методы контроля логистических процессов и операций
- КВ № 21. Понятие, функции и задачи контроллинга
- КВ № 22. Стратегический и оперативный контроллинг
- КВ № 23. Разграничение контроллинга и других подсистем управления

Критерии оценки результатов освоения производственной практики

«5» «отлично» или «зачтено» – студент показывает глубокое и полное овладение содержанием программного материала по МДК, в совершенстве владеет понятийным аппаратом и демонстрирует умение применять теорию на практике, решать различные практические и профессиональные задачи, высказывать и обосновывать свои суждения в форме грамотного, логического ответа (устного или письменного), а также высокий уровень овладения общими и профессиональными компетенциями и демонстрирует готовность к профессиональной деятельности;

«4» «хорошо» или «зачтено» – студент в полном объеме освоил программный материал по МДК, владеет понятийным аппаратом, хорошо ориентируется в изучаемом материале, осознанно применяет знания для решения практических и профессиональных задач, грамотно излагает ответ, но содержание, форма ответа (устного или письменного) имеют отдельные неточности, демонстрирует средний уровень овладения общими и профессиональными компетенциями и готовность к профессиональной деятельности;

«3» «удовлетворительно» или «зачтено» – студент обнаруживает знание и понимание основных положений программного материала по МДК, но излагает его неполно, непоследовательно, допускает неточности в определении понятий, в применении знаний для решения практических и профессиональных задач, не умеет доказательно обосновать свои суждения, но при этом демонстрирует низкий уровень овладения общими и профессиональными компетенциями и готовность к профессиональной деятельности;

«2» «неудовлетворительно» или «не зачтено» – студент имеет разрозненные, бессистемные знания, не умеет выделять главное и второстепенное, допускает ошибки в определении понятий, беспорядочно и неуверенно излагает программный материал по МДК, не умеет применять знания для решения практических и профессиональных задач, не демонстрирует овладения общими и профессиональными компетенциями и готовность к профессиональной деятельности.

4. Критерии оценки результатов освоения профессионального модуля

| Коды и наименования проверяемых компетенций или их сочетаний | Показатели оценки результата | Оценка (да / нет) |
|---|---|-------------------|
| ПК 4.1. Планировать работу элементов логистической системы. | <ul style="list-style-type: none"> – определять и находить источники информации для разработки стратегических и оперативных планов. – анализировать собранную информацию. Координировать стратегические и оперативные планы с другими подразделениями и организации в целом. | |
| ПК 4.2. Владеть методологией оценки эффективности функционирования элементов логистической системы | <ul style="list-style-type: none"> – уметь заполнять бланки доверенностей. – уметь заполнять бланки приказов уметь заполнять бланки актов | |
| ПК 4.3. Составлять программу и осуществлять мониторинг показателей работы на уровне подразделения (участка) логистической системы | <ul style="list-style-type: none"> – определять и находить источники информации для поиска посредников – анализировать собранную информацию. – выбирать оптимальных посредников и каналы распределения. координировать работу по поиску посредников и каналов распределения с другими подразделениями. | |

Итогом экзамена является однозначное решение: «вид деятельности освоен/не освоен».

Решение «вид деятельности освоен» принимается если:

- 1) задание выполнено в полном объеме;
- 2) работа отличается глубиной проработки всех вопросов содержательной части;
- 3) студент свободно владеет теоретическим материалом, на все вопросы дает правильные и обоснованные ответы либо студент твердо владеет теоретическим материалом, может применять его самостоятельно или по указанию преподавателя и на большинство вопросов даны правильные ответы;
- 4) студент убедительно защищает свою точку зрения либо студент защищает свою точку зрения достаточно обоснованно;
- 5) студент обращался в ходе выполнения задания к нормативно-правовым актам;
- 6) студент рационально распределил время на выполнение задания по этапам: ознакомление с заданием и планирование работы, распределение времени на выполнение элементов задания; получение и поиск необходимой информации; демонстрация последовательности выполнения работы;

7) осуществлялась рефлексия выполнения задания и коррекция подготовленных документов перед сдачей;

8) задания выполнены самостоятельно и своевременно (в соответствии с установленным лимитом времени).

Решение «вид деятельности не освоен» принимается, если студент допустил грубые фактические ошибки при выполнении задания, не дает ответа на поставленные вопросы, не может отстаивать свою точку зрения.

**ДОКУМЕНТЫ, ОТРАЖАЮЩИЕ РЕЗУЛЬТАТЫ
УСВОЕНИЯ ПРОФЕССИОНАЛЬНОГО МОДУЛЯ**

**ПМ 04. Планирование и оценка эффективности работы логистических
систем, контроль логистических операций**

**программы подготовки специалистов среднего звена
по специальности СПО**

38.02.03 Операционная деятельность в логистике

**ОГАПОУ «Алексеевский колледж»
ЭКЗАМЕНАЦИОННАЯ ВЕДОМОСТЬ**

Группа _____

Специальность 38.02.03 Операционная деятельность в логистике

Дисциплина МДК 04.01 Основы планирования логистических операций

Дата экзамена (зачета, д/зачета) _____

Начало экзамена (зачета, д/зачета) _____ Окончание экзамена (зачета, д/зачета) _____

Экзаменатор _____
(фамилия, имя, отчество)

| № п/п | Фамилия, имя, отчество | № экзам. билета | оценка (цифрой, прописью) | подпись экзаменатора |
|-------|------------------------|-----------------|---------------------------|----------------------|
| 1. | | | | |
| 2. | | | | |
| 3. | | | | |
| 4. | | | | |
| 5. | | | | |
| 6. | | | | |
| 7. | | | | |
| 8. | | | | |
| 9. | | | | |
| 10. | | | | |
| 11. | | | | |
| 12. | | | | |
| 13. | | | | |
| 14. | | | | |
| 15. | | | | |
| 16. | | | | |
| 17. | | | | |
| 18. | | | | |
| 19. | | | | |
| 20. | | | | |
| 21. | | | | |
| 22. | | | | |
| 23. | | | | |
| 24. | | | | |
| 25. | | | | |

Всего сдавали экзамен (зачет, д/зачет) _____ человек, из них получили оценки:

| Оценки | Кол-во | % |
|--------|--------|---|
| «5» | | |
| «4» | | |
| «3» | | |
| «2» | | |

Средний балл _____

Показатель качества знаний _____

(подпись)

(расшифровка)

**ОГАПОУ «Алексеевский колледж»
ЭКЗАМЕНАЦИОННАЯ ВЕДОМОСТЬ**

Группа _____

Специальность 38.02.03 Операционная деятельность в логистике

Дисциплина МДК 04.02 Основы эффективности и контроль логистических систем

Дата экзамена (зачета, д/зачета) _____

Начало экзамена (зачета, д/зачета) _____ Окончание экзамена (зачета, д/зачета) _____

Экзаменатор _____
(фамилия, имя, отчество)

| № п/п | Фамилия, имя, отчество | № экзам. билета | оценка (цифрой, прописью) | подпись экзаменатора |
|-------|------------------------|-----------------|---------------------------|----------------------|
| 26. | | | | |
| 27. | | | | |
| 28. | | | | |
| 29. | | | | |
| 30. | | | | |
| 31. | | | | |
| 32. | | | | |
| 33. | | | | |
| 34. | | | | |
| 35. | | | | |
| 36. | | | | |
| 37. | | | | |
| 38. | | | | |
| 39. | | | | |
| 40. | | | | |
| 41. | | | | |
| 42. | | | | |
| 43. | | | | |
| 44. | | | | |
| 45. | | | | |
| 46. | | | | |
| 47. | | | | |
| 48. | | | | |
| 49. | | | | |
| 50. | | | | |

Всего сдавали экзамен (зачет, д/зачет) _____ человек, из них получили оценки:

| Оценки | Кол-во | % |
|--------|--------|---|
| «5» | | |
| «4» | | |
| «3» | | |
| «2» | | |

Средний балл _____

Показатель качества знаний _____

(подпись)

(расшифровка)

**ОГАПОУ «Алексеевский колледж»
ЭКЗАМЕНАЦИОННАЯ ВЕДОМОСТЬ**

Группа _____

Специальность 38.02.03 Операционная деятельность в логистике

Дисциплина УП. 04.01 по ПМ 04 Планирование и оценка эффективности работы логистических систем, контроль логистических операций

Дата экзамена (зачета, д/зачета) _____

Начало экзамена (зачета, д/зачета) _____ Окончание экзамена (зачета, д/зачета) _____

Экзаменатор _____
(фамилия, имя, отчество)

| № п/п | Фамилия, имя, отчество | № экзам. билета | оценка (цифрой, прописью) | подпись экзаменатора |
|-------|------------------------|-----------------|---------------------------|----------------------|
| 1. | | | | |
| 2. | | | | |
| 3. | | | | |
| 4. | | | | |
| 5. | | | | |
| 6. | | | | |
| 7. | | | | |
| 8. | | | | |
| 9. | | | | |
| 10. | | | | |
| 11. | | | | |
| 12. | | | | |
| 13. | | | | |
| 14. | | | | |
| 15. | | | | |
| 16. | | | | |
| 17. | | | | |
| 18. | | | | |
| 19. | | | | |
| 20. | | | | |
| 21. | | | | |
| 22. | | | | |
| 23. | | | | |
| 24. | | | | |
| 25. | | | | |

Всего сдавали экзамен (зачет, д/зачет) _____ человек, из них получили оценки:

| Оценки | Кол-во | % |
|--------|--------|---|
| «5» | | |
| «4» | | |
| «3» | | |
| «2» | | |

Средний балл _____

Показатель качества знаний _____

(подпись)

(расшифровка)

**ОГАПОУ «Алексеевский колледж»
ЭКЗАМЕНАЦИОННАЯ ВЕДОМОСТЬ**

Группа _____

Специальность 38.02.03 Операционная деятельность в логистике

Дисциплина ПП. 04.01 по ПМ 04 Планирование и оценка эффективности работы логистических систем, контроль логистических операций

Дата экзамена (зачета, д/зачета) _____

Начало экзамена (зачета, д/зачета) _____ Окончание экзамена (зачета, д/зачета) _____

Экзаменатор _____
(фамилия, имя, отчество)

| № п/п | Фамилия, имя, отчество | № экзам. билета | оценка (цифрой, прописью) | подпись экзаменатора |
|-------|------------------------|-----------------|---------------------------|----------------------|
| 1. | | | | |
| 2. | | | | |
| 3. | | | | |
| 4. | | | | |
| 5. | | | | |
| 6. | | | | |
| 7. | | | | |
| 8. | | | | |
| 9. | | | | |
| 10. | | | | |
| 11. | | | | |
| 12. | | | | |
| 13. | | | | |
| 14. | | | | |
| 15. | | | | |
| 16. | | | | |
| 17. | | | | |
| 18. | | | | |
| 19. | | | | |
| 20. | | | | |
| 21. | | | | |
| 22. | | | | |
| 23. | | | | |
| 24. | | | | |
| 25. | | | | |

Всего сдавали экзамен (зачет, д/зачет) _____ человек, из них получили оценки:

| Оценки | Кол-во | % |
|--------|--------|---|
| «5» | | |
| «4» | | |
| «3» | | |
| «2» | | |

Средний балл _____

Показатель качества знаний _____

(подпись)

(расшифровка)

ОГАПОУ «Алексеевский колледж»
ВЕДОМОСТЬ ЭКЗАМЕНА ПО МОДУЛЮ

Результаты освоения ПМ 04 Планирование и оценка эффективности работы логистических систем, контроль логистических операций

наименование

по специальности 38.02.03 Операционная деятельность в логистике

группа

| № | Ф.И.О. студента | № билета | Результаты аттестации | | ПК | Экзамен (свалификационная) оценка | Подпись |
|----|-----------------|----------|-----------------------|---|----|-----------------------------------|---------|
| | | | МДК 02.01 | Учебная практика Производственная практика | | | |
| 1 | | | | | | | |
| 2 | | | | | | | |
| 3 | | | | | | | |
| 4 | | | | | | | |
| 5 | | | | | | | |
| 6 | | | | | | | |
| 7 | | | | | | | |
| 8 | | | | | | | |
| 9 | | | | | | | |
| 10 | | | | | | | |
| 11 | | | | | | | |
| 12 | | | | | | | |
| 13 | | | | | | | |
| 14 | | | | | | | |
| 15 | | | | | | | |
| 16 | | | | | | | |
| 17 | | | | | | | |
| 18 | | | | | | | |
| 19 | | | | | | | |
| 20 | | | | | | | |
| 21 | | | | | | | |
| 22 | | | | | | | |
| 23 | | | | | | | |
| 24 | | | | | | | |
| 25 | | | | | | | |

| Оценка | 5 | 4 | 3 | 2 | н/а | Средний балл | Качествен. показатель |
|--------|---|---|---|---|-----|--------------|-----------------------|
| Кол-во | | | | | | | |

Председатель комиссии _____

Члены комиссии _____

Дата _____ г.

ПЕРЕЧЕНЬ

формируемых профессиональных компетенций

| |
|---|
| ПК 4.1. Планировать работу элементов логистической системы |
| ПК 4.2. Владеть методологией оценки эффективности функционирования элементов логистической системы. |
| ПК 4.3. Владеть методологией оценки эффективности функционирования элементов логистической системы |